

Innspill fra Kultur Vest til musikkutvalget

Kultur Vest er en paraplyorganisasjon for profesjonelle kulturaktører i Bergensområdet. Her er vårt innspill til musikkutvalgets NOU-arbeid.

Økosystemet

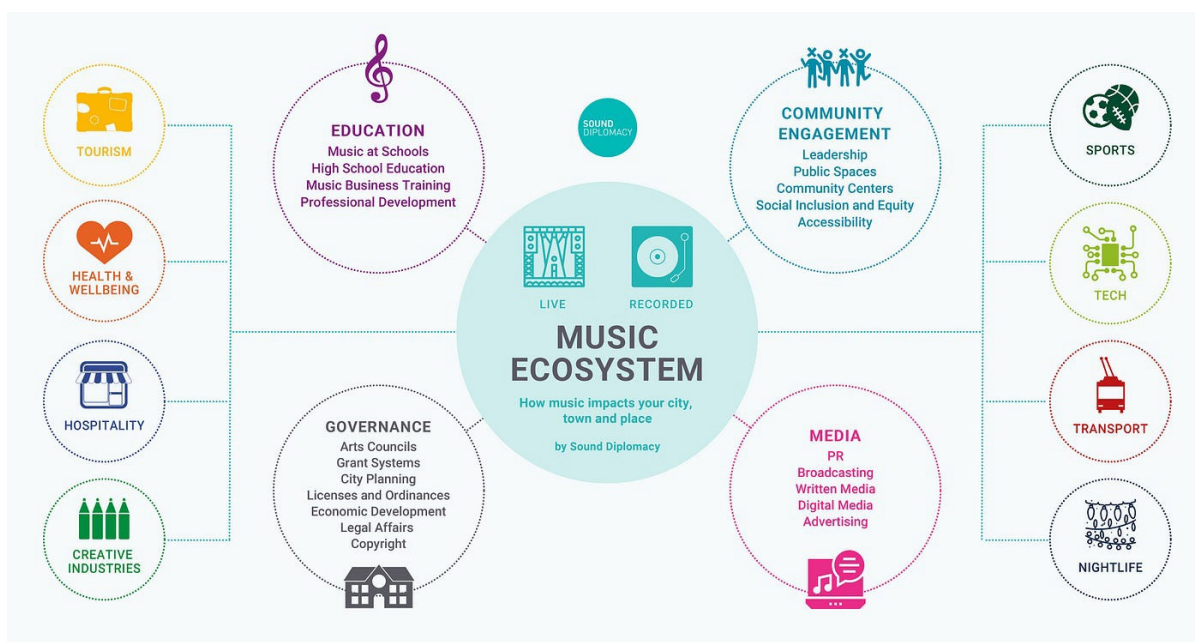
Det er ofte snakk om *økosystem* når det snakkes om kultursektoren. Begrepet sier noe om den gjensidige avhengigheten de ulike delene av kultursektoren har til hverandre, men kultursektorens – derunder musikkfeltet – strekker sine forgreninger også inn i de andre sektorene. Dette er en av kultursektorens styrker: at den er tverrsektoriell: man kan snakke om kulturaktivitet i helsesektoren, i utdanningssektoren, i næringsvirksomhet og i teknologi, for å nevne noen. Dette skaper samtidig utfordringer for feltet: siden det ikke er hoveddelen av de nevnte sektorene, faller kulturvirksomheten ofte mellom minst to stoler, og ansvaret dyttes rundt. Når musikk nedprioriteres i undervisningssektoren, forventes det at feltet selv skal stå for opprettholdelse av praksis, uten at feltet styrkes. Når positive helsegevinster av musikkterapi bevises, ser helsesektoren muligheten for å dytte kostnader over på nettopp musikkfeltet, for slik å frigjøre egne ressurser, men uten at musikkfeltet styrkes økonomisk. Når vi snakker om økosystem er det et dekkende begrep fordi det består av lokale systemer, det består av amatører, frivillige og profesjonelle, det består av tverrsektoriell virksomhet, og det består av institusjonene og det frie feltet.

For musikkfeltets del er det sistnevnte noe som stadig dukker opp i interne diskusjoner, som om det er konkurrerende virksomhet det er snakk om. Det er det ikke – de er ikke et motsetningsforhold, men et avhengighetsforhold, disse imellom. Kanskje ser vi det spesielt tydelig i en by av Bergens størrelse.

Mye av økonomien i det frie feltet kommer nettopp fra institusjonene. Institusjonene har forpliktelser hele samfunnet nyter godt av: stødig og stadig kulturproduksjon, pensjon, ordnede arbeidsforhold og samfunnsoppdrag.

For å synliggjøre hvordan alt henger sammen med alt, kan man lage ulike modeller. Den musikk- og kulturpolitiske tenkeren Shain Shapiro, har laget en modell. Han er grunnlegger og styreleder i konsultantselskapet *Sound Diplomacy*, og forfatter av boken *This Must Be the Place: How Music Can Make Your City Better*

(<https://www.shainshapiro.com/book>). Boken introduserer og undersøker musikkens forhold til byer – det vil si den kraftige innvirkning musikk kan ha på hvordan byer utvikles, bygges, forvaltes og styres. For å synliggjøre noen faktorer, har han laget denne modellen, som helt sikkert også kan oversettes til norske forhold:



Stedsutvikling

Musikk spiller en sentral rolle i utviklingen av steder og lokalsamfunn, både som en katalysator for sosial samhandling og som en drivkraft for økonomisk og kulturell vekst. Gjennom festivaler, konserter og åpne arrangementer skapes møteplasser der mennesker samles på tvers av alder, bakgrunn og interesser. Et levende musikkliv gir steder en unik identitet og tiltrekningskraft, som vi ser i byer som Bergen, kjent for sitt sterke miljø innen både klassisk musikk og populærmusikk. Musikk kan også revitalisere områder; når konsertarenaer, øvingslokaler og musikktilknyttede virksomheter etableres, oppstår ofte ringvirkninger som fremmer aktivitet og innovasjon. Musikk ikke bare styrker steders omdømme, men bidrar



også til økonomisk vekst, arbeidsplasser og et sterkere fellesskap. Å investere i musikkens infrastruktur er derfor en investering i levende og bærekraftige lokalsamfunn. Rapporten «Verdien av kulturlivet for Voss» av Samfunnsøkonomisk analyse (https://voss.herad.no/_f/p1/iefa8fe0c-ab62-4a80-a3c8-14660faf13e8/verdien-av-kulturlivet-for-voss-2024.pdf) kan tjene som eksempel til etterfølgelse for å demonstrere hvordan dette fungerer. Tidligere nevnte Shain Shapiros forskning kan gjøre det samme.

Utdanning

Omsider ser det ut til at Griegakademiets nybygg skal realiseres. Dette er av avgjørende betydning for Bergen og Vestlands musikkliv. Som en av landets fremste utdanningsinstitusjoner for musikk er akademiet en viktig arena for å forme fremtidens musikere, komponister og musikkpedagoger. Gjennom høyt kvalifiserte lærere, innovative studietilbud og sterke koblinger til både lokale og internasjonale musikk institusjoner, sikrer Griegakademiet at musikklivet kontinuerlig tilføres nye impulser og talentfulle utøvere. I tillegg fungerer akademiet som et nav for forskning og utvikling innen musikkfeltet, noe som bidrar til en stadig fornyelse og styrking av musikkens rolle i samfunnet. Griegakademiets nærhet til lokale aktører og byens dynamiske musikkmiljø gir studentene en unik praksisarena, samtidig som det styrker koblingene mellom utdanning, kunstnerisk utvikling og samfunn. Med et styrket Griegakademi ville musikklivet i Bergen og Vestland stå bedre rustet til å møte fremtidens utfordringer og muligheter. Men hvem er det som skal studere ved en høyere utdanningsinstitusjon for musikk?

Når de estetiske fagene forsvinner fra skolene, er det mye som raser. Studier viser at musikk kan bidra positivt til læring i andre fag, da det fremmer konsentrasjon, hukommelse og evnen til problemløsning. Samtidig skaper musikk et inkluderende miljø hvor elever på tvers av bakgrunn kan finne fellesskap og mestringsfølelse, og i tillegg få tilgang på samme referanser. Å kunne synge de samme sangene skal man ikke undervurdere verdien av. Da undertegnede gikk på barneskolen var skoledagen fylt av musikk. Vi startet hver dag med en sang, sang og musikk var en naturlig del av skoledagen, og hver dag ble avsluttet med at vi stod ved pultene og sang «Fager kveldssol smiler». Senere i livet har jeg stått i mang en gravferd og sunget den samme sangen. Dette er en viktig del av det mellommenneskelige fellesskapet, en viktig del av et robust, inkluderende samfunn, men en del som er i ferd med å forsvinne.



KULTUR
VEST

I skoler med sterke musikktilbud, som kor, band og orkestre, opplever elever ofte økt trivsel og engasjement, noe som styrker skolens rolle som en viktig arena for sosial og kulturell utvikling. For å sikre et fremtidig musikkliv med bred deltakelse og høy kvalitet, er det essensielt at musikk får en tydelig og prioritert plass i skolens læreplan og ressursbruk. Musikk i skolen legger grunnlaget for både fremtidige musikere og et samfunn hvor musikkens verdi forstås og anerkjennes. LO og Spekters rapport «Kultur for kompetanse»

(<https://www.spekter.no/getfile.php/1325638-1733913556/Dokumenter/Rapporter%20og%20analyser/Rapporter/Kultur%20for%200kompetanse.pdf>) viser hvordan kulturkompetanse kan virke inn på øvrig kompetanse. Dette forskningsfeltet bør ytterligere utforskes.

I tillegg til grunnskolen spiller kulturskolene en helt sentral rolle i å gi barn og unge tilgang til kunstnerisk utfoldelse, og de fungerer som en viktig arena for talentutvikling og sosial læring. Gjennom tilbud som musikkundervisning, instrumentopplæring, kor og orkestre bidrar kulturskolene til å styrke barnas kreativitet, mestringsfølelse og kulturelle kompetanse. Samtidig står kulturskolene overfor en betydelig utfordring når det gjelder inkludering. Forskning viser at elever ved kulturskolene i stor grad er barn av foreldre med høy utdanning og inntekt, noe som skaper en sosial skjevhet i hvem som får tilgang til tilbudene. Når prisene for kulturskoletilbud stiger, risikerer man at enda flere barn fra familier med lavere økonomisk kapasitet faller utenfor. Dette truer kulturskolenes potensial som en inkluderende arena for alle barn, uavhengig av bakgrunn. For å opprettholde kulturskolenes betydning som et verktøy for sosial utjevning og bred deltakelse, må det legges til rette for rimelige og tilgjengelige tilbud, samt tiltak som aktivt rekrutterer barn fra ulike sosioøkonomiske grupper. Kulturskolene bør være et sted der alle barn får muligheten til å utvikle sitt potensial og oppleve gleden ved musikk og kunst, uansett familiens økonomiske situasjon. Dette henger sammen med neste punkt: demokrati og beredskap.

Demokrati og beredskap

Et samfunn rikt på kultur – deriblant musikk – står, som kulturdirektoratets direktør Kristin Danielsen slo fast, tryggere og mer samlet mot ytre trusler. Musikk er en av menneskets mest grunnleggende uttrykksformer for tilhørighet og kultur. Fjerner du musikken, svekker du landet og identiteten. Bilder fra ødelagte konsertsaler, nedbrente operahus og stumme instrumenter i konfliktområder minner oss om hvor

sårbar musikkens infrastruktur kan være i krisesituasjoner. Yrkesforbudet som ble nedlagt under korona-pandemien viser oss det samme.

I Norge har musikken lenge vært en integrert del av vår motstandskraft. Under andre verdenskrig ble norske folketoner, patriotiske sanger og illegale konserter en måte å holde motet oppe blant befolkningen. Edvard Griegs musikk ble et symbol på norsk motstandskraft, og korbevegelsen bidro til å samle mennesker i en tid med utrygghet. Gjennom musikk skapes fellesskap, identitet og håp – elementer som er nødvendige for å opprettholde et robust demokrati i møte med både kriser og konflikter.

Når kulturens rolle i totalberedskapen blir oversett, viser det en tendens som er gjennomgripende i vårt samfunn: Kulturen oppfattes som et tillegg, som underholdning, som glasur på kaken, prikken over i-en, men ikke som grunnleggende nødvendig. At mediernes interesse for kultur er synkende og estetiske fag forsvinner fra skolen er delaktig i denne prosessen. Det er derfor ekstremt viktig å få løftet kunnskapen og tilstedeværelsen av kultur i samfunnet, og her spiller musikkfeltet en avgjørende rolle: musikkens rolle er ofte tydeligere enn de andre kunstfeltene, og musikken kan derfor bidra til å sette kultur og dens samfunnsbyggende funksjon på agendaen.

EU-kommisjonens rapport «Culture and Democracy, the Evidence» fra 2022 viser at aktiv deltakelse i kulturliv bidrar til økt samfunnsdeltakelse, større sannsynlighet for å stemme i valg og styrker følelsen av fellesskap. Musikkens evne til å samle og mobilisere mennesker er et fundament i demokratiets motstandskraft. I Sveriges beredskapsrapport *Kraftsamling* pekes det på kulturens evne til å være en motstandskraft i seg selv. Musikken bidrar til psykologisk støtte og sosial samholdskraft i møte med kriser.

Rammevilkår

Det er stadig behov for å bedre rammevilkårene, for å kompensere for manglende lønns- og prisvekst. Robuste institusjoner er helt nødvendig for at kulturlivet skal fungere i Bergen og Vestland, men robuste institusjoner er kostnadskrevende, og i stadig økende grad, noe som henger sammen med den såkalte *Baumols sykdom*: teorien om at lønnskostnadene stiger selv om produktiviteten ikke gjør det, slik vi ser innen helse, utdanning og kultur. Baumol-effekten viser seg særlig i næringer

der det offentlige tar hovedansvaret for produksjon og finansiering, og et robust kulturliv tar høyde for dette.

Et sterkt og levende musikkliv er avhengig av robuste institusjoner som kan tilby stabilitet, kvalitet og utviklingsmuligheter. I Bergen og Vestland er institusjoner som Bergen Filharmoniske Orkester, Festspillene i Bergen, Bergen Nasjonale Opera og Nattjazz fundamentale for regionens musikkliv. Det samme er kulturarenaene Grieghallen, USF Verftet og Oseana. Disse aktørene sikrer ikke bare høy kunstnerisk standard, men fungerer også som drivkrefter for talentutvikling, samarbeid og formidling, både lokalt, nasjonalt og internasjonalt. Videre gir de infrastruktur og ressurser som mindre aktører og frivillige grupper er avhengige av for å blomstre. Når institusjonene er sterke, styrkes hele musikklivets økosystem – fra kor og amatørensembleer til profesjonelle musikere og innovativ musikkproduksjon. For at Bergen og Vestland skal kunne opprettholde sin posisjon som en ledende kulturregion, er det derfor avgjørende å sikre bærekraftige økonomiske rammer og strategisk støtte til disse institusjonene. Robuste institusjoner er ikke bare en forutsetning for kunstnerisk kvalitet, men også for samfunnsbygging, stedsutvikling og internasjonal synlighet.

Utredninger

Det er behov for utredninger – analyser og rapporter som hjelper oss med å vise fram kunsten og kulturens verdi, ut over det som handler om hotellovernattinger eller serveringsbransjen, selv om ringvirkningene for omkringliggende strukturer er bevist og applaudert gjentatte ganger. Vi har behov for de analysene som setter musikklivet i en større sammenheng, og viser til at alt henger sammen med alt, alt det frie feltet og institusjonsfeltet er to sider av samme sak, men ikke minst hvordan musikklivet griper inn i livsløpene våre, fra vugge til grav, vuggesangen og salmen ved kisten, behovet for å kunne synges de samme sangene – ja, selve fellesskapet og demokratiet. KS-rapporten «Kulturfeltets plass i samfunnsutviklingen» (<https://www.ks.no/contentassets/a7ba532faf284d80a66e3c3cf669cf7c/R34-2024-Kulturfeltets-plass-i-samfunnsutviklingen.pdf>) som ble lansert i november 2024 er spesielt interessant der den påpeker *manglende* forskning og utredning, og vi håper musikkutvalgets arbeid kan bøte på noen av manglene for musikkfeltets del.

Merverdiavgift



Den viktigste utfordringen for bedrifter innen kreativ næring: merverdiavgift. Kultursektoren er mangfoldig og tverrfaglig, og dagens reglement for merverdiavgift er konkurransevridende og legger begrensninger for kunstneriske samarbeid, noe vi i det videre vil eksemplifisere. I det følgende vil både begrepet «kulturmom» og «merverdiavgift» benyttes.

Litt om bakgrunnen for innspillet:

Kulturmomsutvalgets utredning, manifestert i NOU 2008:7, førte til endring i merverdiavgiftsloven i 2010. Lovendringen medførte at kinoer, museer, gallerier, opplevelsessentre og fornøylesparker i dag er underlagt avgiftsplikt med lav sats for billettomsætningen, med rett til fradrag for inngående merverdiavgift.

Avgiftsunntakene for salg av billetter til konserter og teater, opera- og ballettforestillinger ble likevel videreført, og det foreligger derfor ikke fradragsrett for inngående merverdiavgift for anskaffelser som skal brukes i slik virksomhet.

Den vedtatte lovendringen var i strid med kulturmomsutvalgets forslag om en såkalt «breddemodell» som innebar at adgang til kulturarrangementer skulle omfattes av avgiftsplikten i merverdiavgiftsloven med lav sats (da 8 %, nå 12 %). (NOU 2008:7). Et samstemt utvalg mente at denne modellen ville innebære store forenklinger for aktørene ved at man vil slippe vanskelige avgrensninger og fordelings spørsmål som oppstår når man driver såkalt delt virksomhet (virksomhet som er dels avgiftsunntatt og dels avgiftspliktig). Som vi vil vise i det videre, er det heller ikke slik at virksomheten er enten unntatt eller pliktig: det finnes kompliserte fordelingsnøkler for merverdiavgiften.

Kulturmomsutvalgets forslag ville innebære at det ikke oppsto noen konkurransemessige forskjeller mellom aktører som tilbyr tjenester til publikum i det samme markedet. Det ble også lagt vekt på at modellen ville være robust over tid, og at den var mindre utsatt for avgiftstilpasninger enn andre mulige modeller.

Flere interesseorganisasjoner sluttet seg til kulturmomsutvalgets forslag, og forsøkte i 2012 å løse saken ved å be om en nærmere konsekvensutredning. Dette ble avvist av Finansdepartementet. I 2015 anmodet Norsk teater- og orkesterforening (NTO) og arbeidsgiverforeningen Spekter i brev til Finansdepartementet om «forenkling og fjerning av unntak for scenekunst og

musikk». På oppdrag fra NTO utarbeidet Ernst & Young AS et notat som ga en nærmere begrunnelse og redegjørelse for en endring av merverdiavgiftsloven.

Hovedpunktene i notatet var som følger:

- Dagens regelverk medfører en konkurransemessig forskjellsbehandling for kulturaktører som konkurrerer om til dels de samme kundene. Omsetning av billetter til kinoer, museer, gallerier og fornøyelsesparker er underlagt lav avgiftssats med fradragsrett for inngående merverdiavgift, mens billetter til teater- og konserter er avgiftsunntatt uten fradragsrett.
- Avgiftsbehandlingen er komplisert for aktører som omsetter billetter til avgiftsunntatte sceneopptredener, da de gjennomgående driver delt virksomhet med både avgiftspliktig og avgiftsunntatt omsetning, hvor inngående merverdiavgift skjønnsmessig må fordeles. Avgrensingsproblemer gjør seg også gjeldende i tilfeller hvor aktørene må ta stilling til om det omsettes avgiftsunntatte tjenester (eksempelvis billetter til konserter, guidetjenester, undervisningstjenester mv.) eller avgiftspliktige tjenester (eksempelvis billetter til museum og diskotek). Et komplisert regelverk øker risikoen for feil og uriktig avgiftsbehandling som følge av misforståelser.
- En lovendring hvor billetter til ulike former for musikk og scenekunst blir avgiftspliktig, og da fortrinnsvis med lav sats, vil innebære at de ovennevnte ulempene reduseres eller elimineres.
- Avgiftsplikten vil i ingen eller liten grad medføre økt reell avgiftsbelastning for aktører innen kultursektoren, da en lovendring vil innebære at inngående merverdiavgift som normalt utgjør 25% kan fradragsføres, mot at det beregnes utgående merverdiavgift med lav sats.
- En lovendring vil medføre at både kommunale og private kulturhus mv. vil kunne få fradragsrett etter merverdiavgiftsloven, og man vil dermed unngå forskjellsbehandling mellom ulike aktører innen denne sektoren, samt de utfordringene kommunale kulturhus i dag har i forhold til konkurransebestemmelsen i kompensasjonsloven.
- Det bør vurderes om en frivillig registrering er mulig for kulturfeltet. Slik kan kunstneres og artisters vederlag for kunstneriske oppdrag fremdeles være unntatt avgift.

Spørsmålet om merverdiavgift må behandles som et nærings- og kulturpolitisk anliggende. Kulturmomssaken er en konkret sak som kan bedre kulturaktørenes

økonomi og bedre arbeidsforholdene for allerede pressede aktører. Det er også en svært demokratisk måte å støtte kulturnæringene på.

Merverdiavgiften byr på økt administrasjonsbyrde for mange kulturaktører. Selv om man arbeider i et felt som er unntatt merverdiavgift, eller kanskje nettopp derfor, er avgiftsutregningene svært kompliserte. La oss se på et eksempel fra Kulturhuset USF i Bergen:

Stiftelsen Kulturhuset USF har, som de fleste andre større aktører, måttet engasjere advokat for å utarbeide sine fradragsnøkler for mva., såkalt momsnøkkel. Denne nøkkelen er et dokument med *13 ulike poster*, og inneholder kun de kostnadene som er fradragsberettigede – de som er unntatt avgift ville også ha fylt et A4-ark. Det er i denne nøkkelen 10 ulike fradragsnøkler – 0%, 7,5%, 20%, 26%, 40%, 42%, 50%, 51%, 63% og 100%. Kulturhussjefen må ved enhver anskaffelse i ethvert lokale vurdere under hvilken sats kostnaden skal plasseres. Ulike deler av samme lokale har ulike fordelingsnøkler.

Det legges store ressurser i denne fordelingen. Offentlige kroner bevilget til kulturaktørene går rett ut i merverdiavgift og konsulentbistand. Dagens kompliserte merverdiavgiftssystem fører til *økt* administrativ byrde og *økt* bruk av konsulentbistand for kulturaktørene. Innføring av såkalt kultur moms ville uten tvil ha forenklet administrasjonen og ført til at større del av dagens tilskudd til kulturaktørene hadde gått til produksjon. La oss se på et eksempel:

Da det største konsertlokalet, Røkeriet, ble oppgradert for 115 millioner for noen år siden, utgjorde momskostnaden flere millioner kroner som måtte dekkes inn av offentlig støtte eller lån. I dette lokalet vil innkjøp til utstyr på scenen ha 26% refusjon. Bardrift er helt avgiftspliktig, så utstyr til den gir 100% refusjon for moms. Hvis det skal kjøpes inn noe til rommet for øvrig, for eksempel vaskelys, gir det 63% refusjon. Toalettene har en egen fordelingsnøkkel på 50%. Om man hadde brukt lokalet som galleri på dagtid, måtte fordelingsnøkkelen til og med der blitt endret.

Finansminister Vedum viste i svar til stortingsrepresentant Silje Hjemdal, etter at en sak om kultur moms ble lagt fram for familie- og kulturkomiteen av en rekke kulturaktører i Bergen i 2022 til at «Dagens merverdiavgiftsregler på kulturområdet er et resultat av omfattende vurderinger av de ulike hensynene som gjør seg gjeldende på området, se særlig Prop. 119 LS (2009–2010) og Innst. 344 L (2009–



2010). Målet om effektivitet, herunder å begrense de administrative kostnadene, var sentralt i dette lovarbeidet».

Dette målet kan man ikke si er oppnådd. Videre sier han at «Det er flere hensyn som ligger til grunn for at det i kultursektoren fortsatt er til dels omfattende unntak fra den generelle merverdiavgiftsplikten, og også ulike merverdiavgiftssatser. Jeg ser at både ulike satser og ikke minst unntakene fra merverdiavgiftsplikt, påfører enkelte aktører administrativt merarbeid sammenliknet med om virksomhetene fullt ut var merverdiavgiftspliktige med én sats. Dette gjelder ikke minst kulturhusene som stortingsrepresentanten Hjemdal har omtalt i sitt spørsmål, da disse gjerne brukes til flere formål både innenfor og utenfor merverdiavgiftssystemet.»

Eksempelet med USF Verftet viser hvor omfattende merverdiavgiftsregnskapet kan være. La oss i tillegg vise til et eksempel på hvordan «administrativt merarbeid» utarter seg, og hvor ille konsekvensene kan bli:

Ved etablering av et nytt kulturhus i Bergen gjorde PwC en vurdering og definerte en momsnøkkel til 91%, altså at 91% av den inngående merverdiavgiften ville være fradragsberettiget gitt en bestemt bruk. Huset besto av ulike virksomheter: servering (momspliktig), visuell kunst (med lav momssats) og musikk (unntatt moms), samt kontor- og møtefasiliteter.

Etter fire års drift ble momsnøkkelen etterprøvd. I mellomtiden var det gjort investeringer for millioner i huset, finansiert av Bergen kommune, Hordaland fylkeskommune (nå Vestland), Rom for kunst (nå ARENA, Kulturrådet) og Musikkutstyrsordningen (nå Kulturrom) - basert på bruken av huset ved oppstarten.

Omsetningen gjenspeilet ikke aktiviteten, så det måtte settes opp en redegjørelse for prosentvis bruk av hver kvadratmeter utenfor og innenfor mva-området og tidsbruken av disse. Det innebar også at kontorplassene måtte defineres, og gang- og fellesarealer måtte regnes ut i forhold til hver bruker av disse. Noen av menneskene jobbet både med virksomhet innenfor og utenfor mva-området, og fikk dermed en egen momsnøkkel som igjen måtte beregnes inn i bruken av fellesareal. Personaltoalettet måtte i tillegg beregnes i forhold til alle de som jobbet med arrangementsavvikling, og hvilken rolle de hadde på ulike typer arrangementer og åpningstider på de ulike arrangementene.



Det hadde vært flere konserter i lokalene enn først antatt, og moms nøkkelen måtte nedjusteres. Dersom avviket var 10% eller mer i henhold til den gjeldende moms nøkkelen på 91%, så ville det få tilbakevirkende kraft i forhold til momsrefusjon. Det innebar at dersom den nye moms nøkkelen ble lavere enn 82%, ville det gi et potensielt oppkrav på hundretusener for investeringene som allerede var gjort. Det ville veltet hele driften av huset.

Kulturhuset klarte med et nøds krik å holde grensen på 82%. Det innebar at alle innkjøp i de kommende år ville ha en 9% økt realkostnad, og med en omsetning på ca 5 millioner kroner utgjorde det en betydelig økning i budsjettet. I tillegg fikk det følgende konsekvenser:

- Det var ikke mulig å leie ut kontorplasser til noen som drev med aktivitet unntatt mva (for eksempel musikk eller scenekunst). Det satte stopper for en planlagt samlokalisering med en musikkfestival.
- Antall musikkarrangementer måtte reduseres, evt. kompenseres med kommersielle arrangementer/fester eller utstillinger.
- Offentlig finansiert teknisk utstyr for en scene 2 for musikk i gallerirommet måtte utgå og finansieringen omdisponeres.
- Galleriet måtte innføre nytt billettsystem på sine utstillinger, slik at de hadde dokumentasjon på at det faktisk var et tilbud som var åpent for publikum og var en del av økonomien i huset.

Dette eksempelet viser hvor komplisert det er å drive kulturvirksomhet med dagens merverdiavgiftslovgivning og dertil tilhørende regelverk, men enda verre: eksempelet viser at dagens lovgivning forhindrer kunstneriske samarbeid og prosjekter.

Forslag til tiltak som kan løse utfordringene

- Avgiftsbehandlingen er komplisert for aktører som omsetter billetter til avgiftsunntatte sceneopptredener, da de gjennomgående driver delt virksomhet med både avgiftspliktig og avgiftsunntatt omsetning, hvor inngående merverdiavgift skjønnsmessig må fordeles. Avgrensingsproblemer gjør seg også gjeldende i tilfeller hvor aktørene må ta stilling til om det omsettes avgiftsunntatte tjenester (eksempelvis billetter til konserter, guidetjenester, undervisningstjenester mv.) eller avgiftspliktige tjenester (eksempelvis billetter til museum og diskotek). Et



komplisert regelverk øker risikoen for feil og uriktig avgiftsbehandling som følge av misforståelser.

- En lovendring hvor billetter til ulike former for musikk og scenekunst blir avgiftspliktig, og da fortrinnsvis med lav sats, vil innebære at de ovennevnte ulempene reduseres eller elimineres.
- Avgiftsplikten vil i ingen eller liten grad medføre økt reell avgiftsbelastning for aktører innen kultursektoren, da en lovendring vil innebære at inngående merverdiavgift som normalt utgjør 25% kan fradragsføres, mot at det beregnes utgående merverdiavgift med lav sats.
- En lovendring vil medføre at både kommunale og private kulturhus mv. vil kunne få fradragsrett etter merverdiavgiftsloven, og man vil dermed unngå forskjellsbehandling mellom ulike aktører innen denne sektoren, samt de utfordringene kommunale kulturhus i dag har i forhold til konkurransebestemmelsen i kompensasjonsloven.
- En eventuell regelendring burde ikke omfatte artistenes vederlag for opptreden, innspillinger mv. Slikt vederlag vil dermed fremdeles være avgiftsunntatt.
- Det bør vurderes om frivillig registrering i Merverdiregisteret er mulig for kulturfeltet. En slik ordning kan reguleres slik at aktører som driver næringsvirksomhet og som overstiger kr. 50 000 i omsetning kan søke om frivillig registrering. Dette den samme frivillige ordningen som i dag finnes i eiendomsmarkedet, og altså noe Finansdepartementet er kjent med fra før.

Dette ønsker vi skal tas til følge: utredningen er allerede på plass, og den utredningen anbefalte *innføring* av såkalt kultur moms: lav sats for merverdiavgift for kulturaktørene. Dette vil være en viktig faktor for å bedre situasjonen for kultursektoren. Med momsfradrag ville den totale refusjonen på merverdiavgift for staten bety lite, men for kulturaktørene mye. Det er etter vår mening ingen tvil om at innføring av kultur moms ville ha gjort systemet mye enklere å forholde seg til for alle parter, og ville spart kultursektoren for unødig ressursbruk.

Vedum avslutter sitt svar slik:

Storingsrepresentanten Hjemdal referer i sitt spørsmål et utsagn om '... offentlige tilskudd som tar en sving innom kulturfeltet før det går rett tilbake i statskassen som moms.'. Jeg gjør derfor oppmerksom på at merverdiavgiftsplikt for flere aktører på kulturområdet innebærer økte



inntekter for dem, ved at den inngående merverdiavgiften de får fradragsført overstiger den utgående avgiften. For eksempel ble det budsjettert med et provenytap på 235 mill. kroner ved innføring av merverdiavgift for museene. Provenytapet for staten motsvares av en tilsvarende gevinst for museene. I høringen av Kulturmomsutvalget var det flere som påpekte at en bred merverdiavgiftsplikt kan forsterke konkurransevriddingene mellom de som mottar offentlig støtte og private aktører som i liten grad mottar støtte.

Vi hadde gjerne sett en konsekvensutredning, slik det ble bedt om i 2012, for å vise denne eventuelle konkurransevriddingen, all den tid det i dag er forskjellsbehandling mellom ulike aktører som konkurrerer om til dels de samme kundene. Vi ønsker at så mye som mulig av vår omsetning skal gå til produksjon. En innlemmelse av kulturnæringene i merverdiavgiftsområdet vil heller ikke endre på konkurransesituasjonen mellom dem som mottar og dem som ikke mottar offentlige tilskudd. Snarere tvert imot vil den bedre konkurransevilkårene for alle i kulturnæringen.

Over 16 år har gått siden Kulturmomsutvalget la frem sin 263 siders lange rapport, som til tross for at enstemmig innstilling til breddemodellen i praksis kun løftet museer, gallerier og større idrettsarrangementer inn i avgiftsområdet.

Siden rapporten til Kulturmomsutvalget har mye forandret seg; blant annet er det kommet merverdiavgift på flere viktige komponenter som inngår i kunst og kulturproduksjon, kanskje særlig i distriktene, som for eksempel reise og opphold.

La oss ikke glemme at merverdiavgift er en *sluttbrukeravgift*. Kunst- og kulturprodusentene er ikke sluttbrukere, og vi mener det må kunne finnes gode løsninger, forenklinger og frigitt merverdiavgift til samfunnets beste. Den intenderte støtten som skal ligge i momsfrirket har blitt en ulempe.

Vårt hovedønske er at utredningens konklusjon nå etterlevs. For å skjerme frivillig virksomhet og aktører som ikke ønsker innføring av avgiftsplikt på billettsalg eller artisthonorar **støtter vi arrangørorganisasjonene Norske Kulturarrangører, Norsk Jazzforum og FolkOrgs forslag om frivillig registrering i Merverdiavgiftsregisteret på kulturområdet.**



Vi trenger ikke en ny utredning, vi trenger en ny lovgiving som tar innover seg konkurransevridningen, ressursbruken og offentlige tilskudd som tar en sving innom musikkfeltet før det går rett tilbake i statskassen som moms. Det vil være en effektiv og veldig demokratisk måte å støtte musikklivet på.

Øyunn Viken, daglig leder Kultur Vest