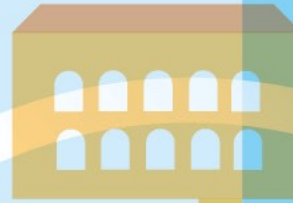


Kvalitetsutviklingsutvalget



Kvalitetsutvikling i skolen – Innspillskonferanse

Oslo Kongressenter 06.06.2023



Kvalitetsutviklingsutvalget



Innspillskonferanse 6. juni

Utvalgsleder Tine Sophie Prøitz



Et partssammensatt utvalg (April 2022- oktober 2023)

Kommunenes sentralforbund (KS), Norsk Lektorlag,
Skolenes landsforbund,
Skolelederforbundet, Utdanningsforbundet,
Elevorganisasjonen, fagmiljøer i UH og Sametinget.

Tine Sophie Prøitz, utvalgsleder

Bjørg Eva Aaslid

Marius Arnason Bøe

Bjørn Furulund

Karen Inga Eira

Henning Hansen

Mona Haugli

Rolf Vegar Olsen

Wenche Bakkebråten Rasen

Lise Vikan Sandvik

Edvard Botterli Udnæs



Fra mandatet:

Utvalget skal kartlegge og gjennomgå hvilke behov lærere, skoleledere, skoleeiere og nasjonale myndigheter har for verktøy, prøver og datakilder til kvalitetsutvikling.

Utvalget skal foreslå endringer i dagens prøver, verktøy og datakilder med mål om å legge bedre til rette for kvalitetsutvikling.

Utvalget skal komme med anbefalinger for arbeidet med kvalitetsutvikling som skjer i skolen gjennom hele opplæringsløpet, og særlig skal utvalget vurdere verktøy, prøver og datakilder for grunnskolen. Utvalgets mandat omfatter ikke fag- og yrkesopplæringen.

Det er viktig at verktøy, prøver og datakilder også kan bidra til et kvalitetsutviklingsarbeid som er tilpasset tilbudet til samiske elever. Utvalgets vurderinger skal derfor også omfatte samisk skole med utgangspunkt i LK20S.

Kvalitetsvurdering og kvalitetsutvikling i skolen

Et kunnskapsgrunnlag



Hovedinnstillingen

- I hovedinnstillingen skal utvalget anbefale:
 - eventuelle endringer i dagens prøver, verktøy og datakilder
 - forslag til tiltak og nye modeller som kan støtte arbeidet med kvalitetsutvikling på alle nivå i lys av fagfornyelsen.
- Utvalget skal levere hovedinnstillingen ca. 15. oktober 2023.

Bakgrunn

- System begrunnet og utviklet med utgangspunkt i utredninger 20 år tilbake i tid.
- Tilpasset og endret på ulike måter over tid
- Ikke oppdatert i forhold til samfunnsutviklingen
- Ikke oppdatert i forhold til nyere reformer som Fagfornyelsen og ny Opplæringslov
- Ønsker om en tydeligere utviklingsorientering
- Ønsker om en bedre balanse mellom styring og utvikling

Informasjon til aktører basert på formål	Obligatoriske prøver, verktøy og datakilder utviklet av nasjonale myndigheter.	Frivillige prøver, verktøy og datakilder utviklet av nasjonale myndigheter. Det er opp til skoleeiere å bestemme om skoler skal gjennomføre eller benytte av disse.
Gir informasjon til bruk i oppfølgingen av elever	Kartleggingsprøver i lesing og regning for 3. trinn Nasjonale prøver i lesing og regning for 5., 8. og 9. trinn, og i engelsk for 5. og 8. trinn Elevundersøkelsen for 7. og 10. trinn og Vg1 Ferdighetsprøve i svømming	Kartleggingsprøver i lesing og regning for 1. trinn Kartleggingsverktøy i grunnleggende norsk for språklige minoriteter Elevundersøkelsen for 5., 6., 8. og 9. trinn, Vg2 og Vg3
Gir informasjon til lærere og skoleledere	Kartleggingsprøver i lesing og regning for 3. trinn Nasjonale prøver i lesing og regning for 5., 8. og 9. trinn, og i engelsk for 5. og 8. trinn Elevundersøkelsen for 7. og 10. trinn og Vg1 Ferdighetsprøve i svømming Standpunkt karakterer Eksamens karakterer GSI (grunnskolen) Tilsynsrapporter	Kartleggingsprøver i lesing og regning for 1. trinn Kartleggingsverktøy i grunnleggende norsk for språklige minoriteter Elevundersøkelsen for 5., 6., 8. og 9. trinn, Vg2 og Vg3 Foreldreundersøkelsen i skole Lærerundersøkelsen Skolebidragsindikatorer Udir.no/statistikk Ekstern skolevurdering Undervisningsevaluering Ståstedsanalysen RefLex Mal for tilstandsrapport
Gir informasjon til skoleeiere	Nasjonale prøver i lesing og regning for 5., 8. og 9. trinn, og i engelsk for 5. og 8. trinn Elevundersøkelsen for 7. og 10. trinn og Vg1 Standpunkt karakterer Eksamens karakterer GSI (grunnskolen) Tilsynsrapporter	Skolebidragsindikatorer Udir.no/statistikk Ståstedsanalyse Mal for tilstandsrapport
Gir informasjon til nasjonale myndigheter	Nasjonale prøver i lesing og regning for 5., 8. og 9. trinn, og i engelsk for 5. og 8. trinn Elevundersøkelsen for 7. og 10. trinn og Vg1 Standpunkt karakterer Eksamens karakterer Internasjonale undersøkelser Skolebidragsindikatorer Udir.no/statistikk GSI (grunnskolen) Tilsynsrapporter	

Refleksjonsaktivitet 1

- Lukk øynene
- Trekk et dypt åndedrag og pust ut
- Se for deg at det nasjonale kvalitetsvurderingssystemet ikke finnes
- Ingen nasjonale prøver, ingen kartleggingsprøver, ikke PISA eller TIMSS, ikke karakterstatistikk og heller ikke Elevundersøkelsen...
- Hva ser du? Hvordan kjennes det?
- Åpne øynene og skriv ned tre ord som beskriver det du så og følte.



Ulike aktører

- bevisstgjøring om hvilke roller og ansvar elevene, foreldrene, lærerne, skolelederne, skoleeierne og de nasjonale myndighetene har
- berører så og si alle aktørene i utdanningssystemet
- mange ulike ståsteder
- det en aktør mener er en utfordring, kan være noe en annen aktør anser som en styrke.

Boks 2.2 Sentrale aktører i skolen i arbeidet med kvalitetsvurdering og kvalitetsutvikling

Elever: Barn og unge med rett og plikt til grunnskoleopplæring og ungdom med rett til videregående opplæring.

Foreldre: Den eller de som har det daglige ansvaret for barnet. Foreldrene kan være biologiske, juridiske eller sosiale foreldre.

Lærere: Ansatte i undervisningsstillinger i skolen.

Skoleledere: Rektor eller andre ansatte med en lederfunksjon i skolen, for eksempel avdelingsledere.

Skoleeiere: Politisk og administrativt ansvarlige på kommunalt og fylkeskommunalt nivå for å tilby grunnskole- og videregående opplæring i tråd med opplæringsloven med forskrifter. Dette er kommunestyret, byrådet, skoleetater eller lignende. For private skoler er styret skoleeier. Styret har ansvaret for at skolen tilbyr opplæring i tråd med privatskoleloven med forskrifter.

Nasjonale myndigheter: Politisk og administrativt ansvarlige på nasjonalt nivå for å utvikle og iverksette politikk for grunnopplæringen. Dette er Kunnskapsdepartementet, Sametinget, Utdanningsdirektoratet og statsforvalteren.

I tillegg er det mange andre aktører som også er viktig for kvalitetsvurdering og -utvikling i skole.

Kvalitetsvurdering og kvalitetsutvikling er preget av spenninger

Det er spenninger mellom:

- Det som måles og det som ikke måles
- Kontroll og utvikling
- Delegering, ansvarliggjøring og tillit
- Involvering og samarbeid
- Ulike politiske forventninger

Spenninger er en naturlig del av utdanningsfeltet som gir grunnlag for videreutvikling og endring.

Hva lærte vi av delinnstillingen?

- Det finnes mye tilgjengelig informasjon, men ikke nok tid, kompetanse og kapasitet til å tolke, sammenstille og ta i bruk informasjon.
- Mye av informasjonen er ikke relevant for alle aktører, og det er en ubalanse i mengden informasjon, type tilgjengelig informasjon og hvem som får sine behov dekket.
 - Informasjonen brukes i større grad til styring enn til å arbeide med læring og ulike prosesser i skolen.
 - Aktørene har ulike behov for informasjon og støtte til kvalitetsutvikling
 - Det er behov for bedre dialog mellom aktørene slik at de sammen kan tolke resultater og prioritere hva som skal følges opp.
 - Det er et omfattende tilbud av prøver, verktøy og datakilder i (og utenfor dagens system)
 - Det er behov for å videreutvikle kvalitative kilder.



Dagens tema for diskusjon

Hvordan kan et nytt system for kvalitetsutvikling;

- støtte lærere og ledere i det faglige og pedagogiske arbeidet på skolen,
- og samtidig gi skoleeier og nasjonale myndigheter tilstrekkelig styringsinformasjon?
- Hvordan involverer vi elevene best mulig i kvalitetsutviklingsarbeidet?

Refleksjonsaktivitet 2

Se på det du skrev ned.

Tenk gjennom det du skrev.

Tenker du det samme nå?



Videre program

10:15 – 10:45 **Informasjonsbehov i kvalitetsutviklingsarbeid**

Marie Bjella og Clas Lenz Rambøll Consulting presenterer kartlegging av behov for informasjon til kvalitetsutvikling i skolen

10:45 – 11:15 **Elevmedvirkning**

Marlen Faannessen fra KS Konsulent og Oxford Research presenterer rapporten: Elevmedvirkning – FoU om hvordan elevmedvirkning kan styrkes i norske skoler i tråd med nytt læreplanverk

11:15 – 12:00 **Gruppearbeid 1**

12:00 – 12:45 Lunsj med servering

12:45 – 13:15 **Lillestrøm kommune om kvalitetsdialoger**

Kirsti A. Hettasch m.fl. Fra Lillestrøm kommune forteller om kvalitetsdialoger fra ulike perspektiver

13:15 – 13:45 **Betydningen av ledelse og profesjonsfellesskapet i arbeidet med kvalitetsutvikling**

Anne Berit Emstad fra NTNU holder innlegg

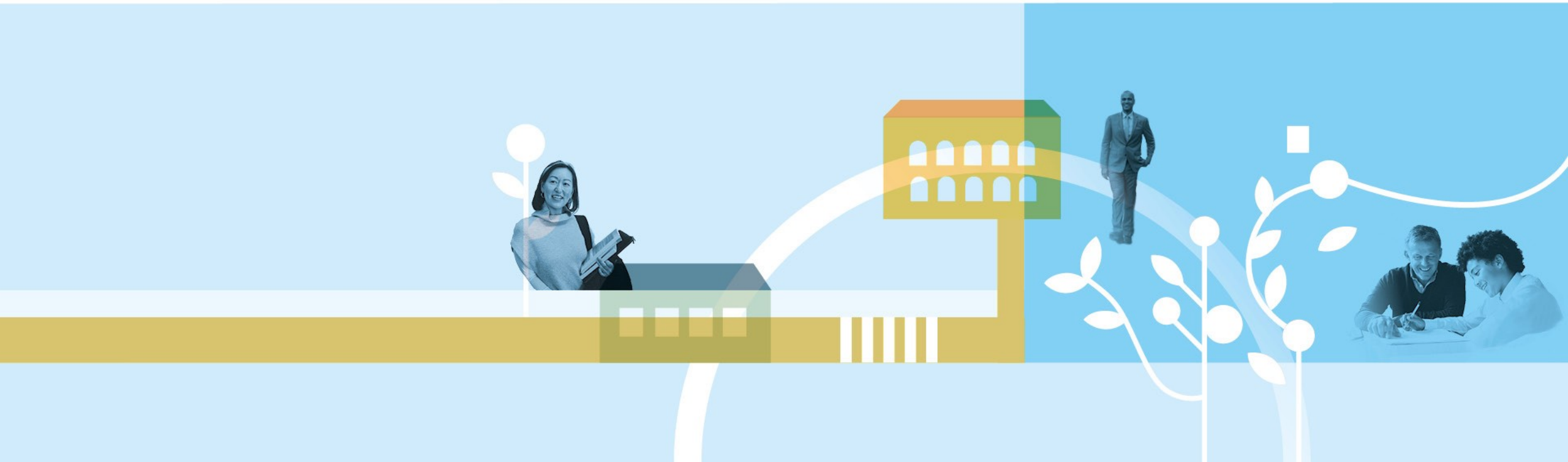
13:45 – 14:00 Kort pause

14:00 – 14:45 **Gruppearbeid 2**

14:45 – 15:00 **Oppsummering og takk for i dag** – ved utvalget

Behov for informasjon og støtte i skolenes kvalitetsutviklingsarbeid

Marie Bjella og Clas Lenz - Rambøll





RAMBØLL

Bright ideas.
Sustainable change.

Behov for informasjon og støtte i skolenes kvalitetsutviklingsarbeid

Presentasjon av resultater fra Rambølls kartlegging blant skoleeiere, skoleledere og lærere

Marie Bjella og Clas Lenz - Rambøll

Juni 2023

Agenda

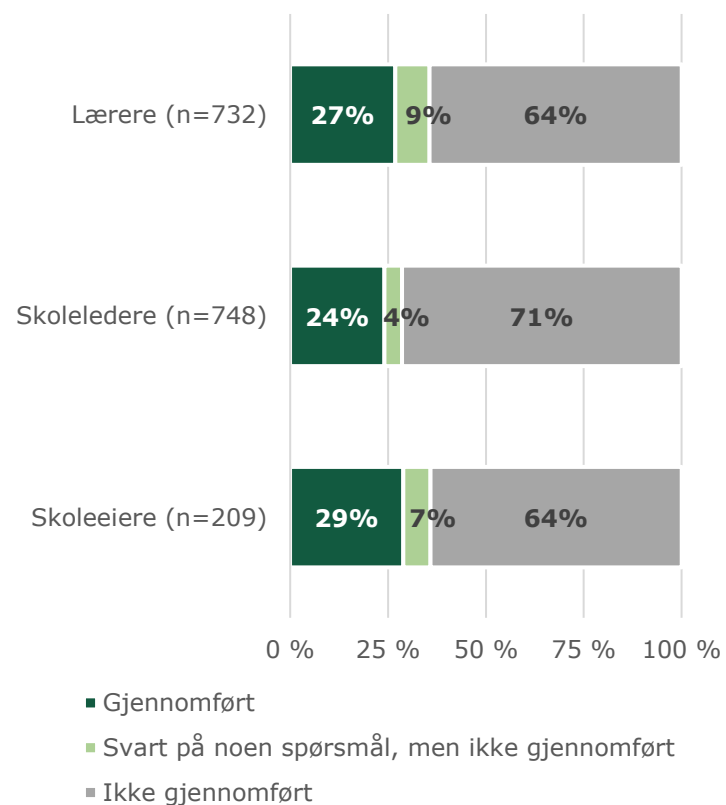
1. Metode
2. Bruk av dagens kvalitetsvurderingssystem
3. Behov for informasjon
4. Behov for støtte
5. Opplevd nytteverdi av dagens system
6. Oppsummering

Metode

Gjennomføring

1. Workshops
2. Spørreundersøkelse
3. Caseintervjuer

Deltakelse i spørreundersøkelsen



Caseundersøkelser

- 8 case
- 48 intervjuer

Målgrupper:

- Politisk ledelse
- Skoleeieradministrasjon
- Skoleleder
- Lærere

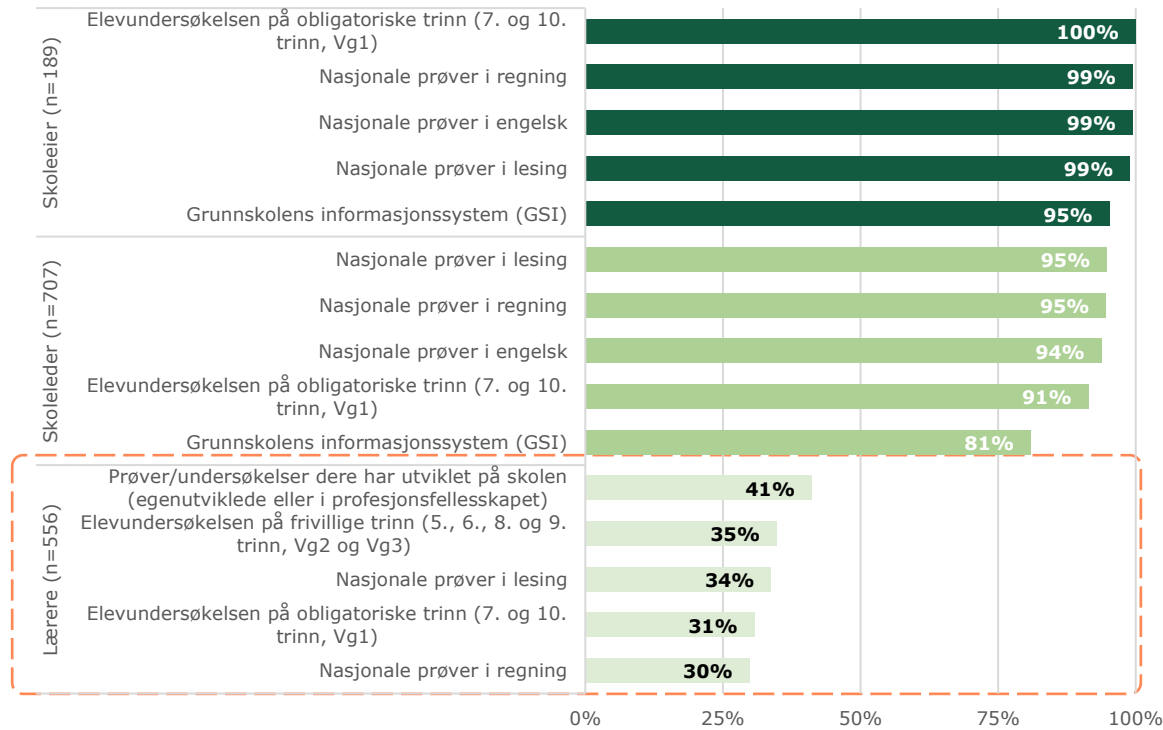
Bruk av dagens kvalitetsvurderingssystem

Hvilke prøver, undersøkelser, datakilder og verktøy bruker skoleeiere, skoleledere og lærere?

Grunnskole

Hvilke av følgende prøver, undersøkelser, datakilder og verktøy har du benyttet for å vurdere og utvikle kvaliteten på opplæringen på din skole i løpet av de siste 12 månedene?

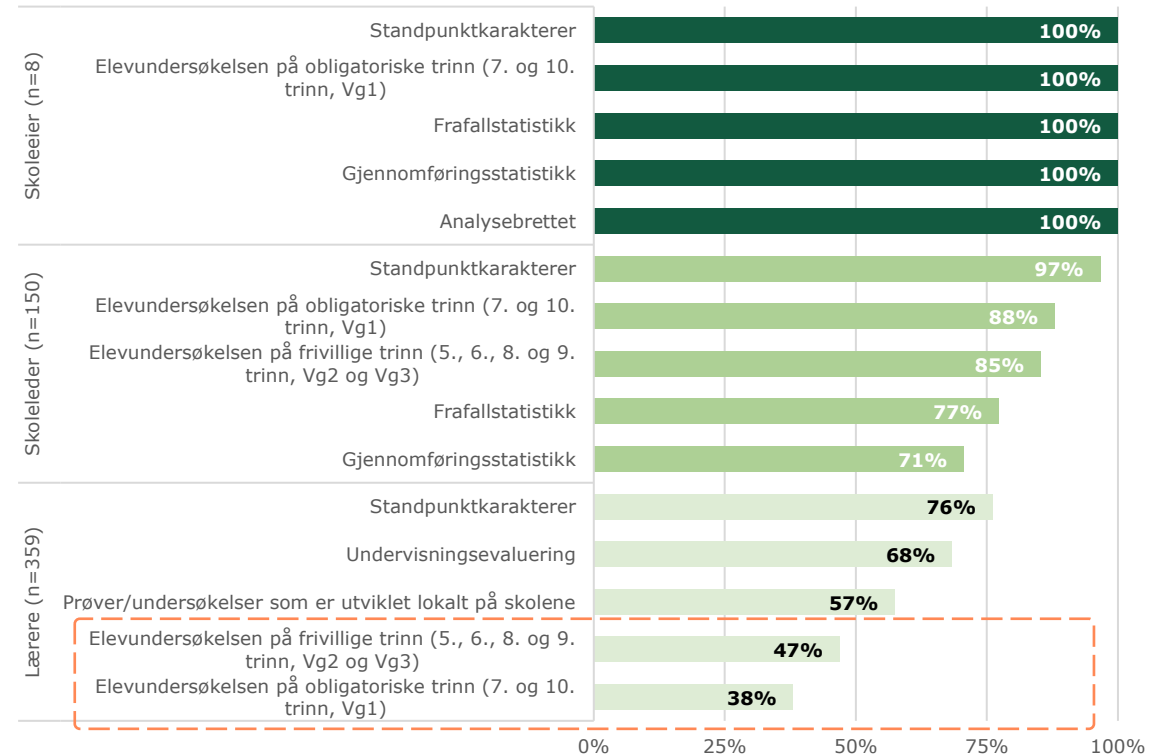
Kryss av for alle du har benyttet de siste 12 månedene.



VGS

Hvilke av følgende prøver, undersøkelser, datakilder og verktøy har du benyttet for å vurdere og utvikle kvaliteten på opplæringen i løpet av de siste 12 månedene?

Kryss av for alle du har benyttet de siste 12 månedene.

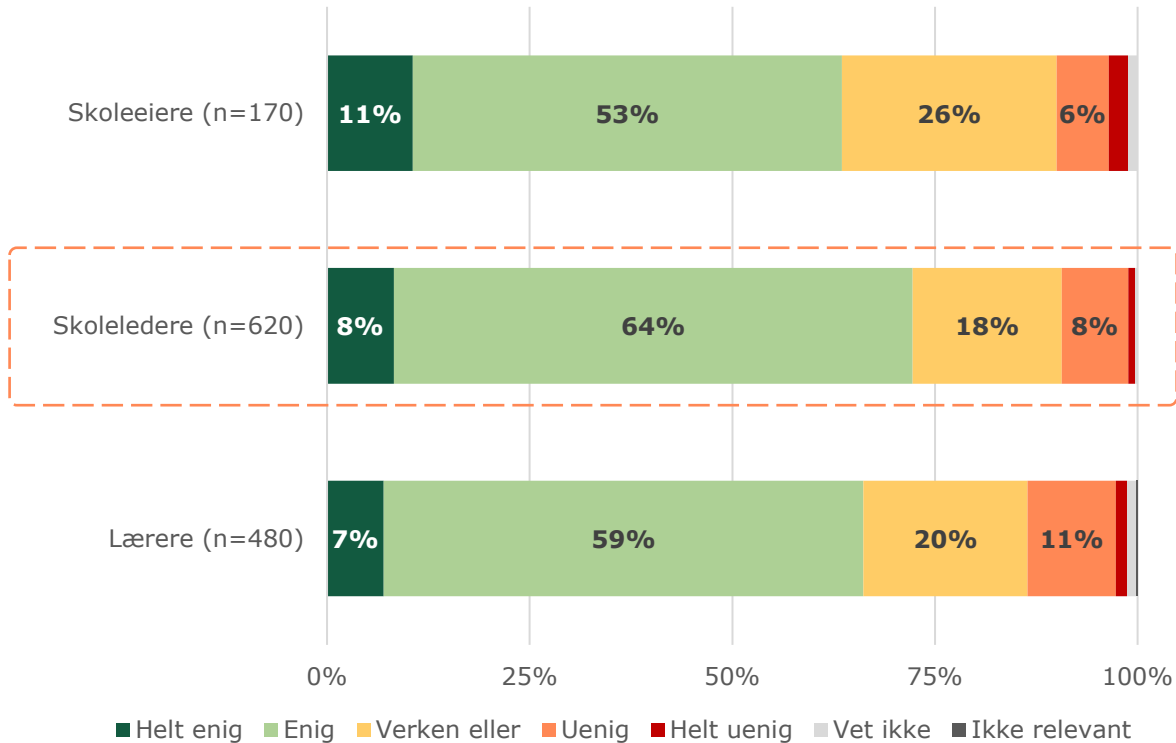


Behov for informasjon

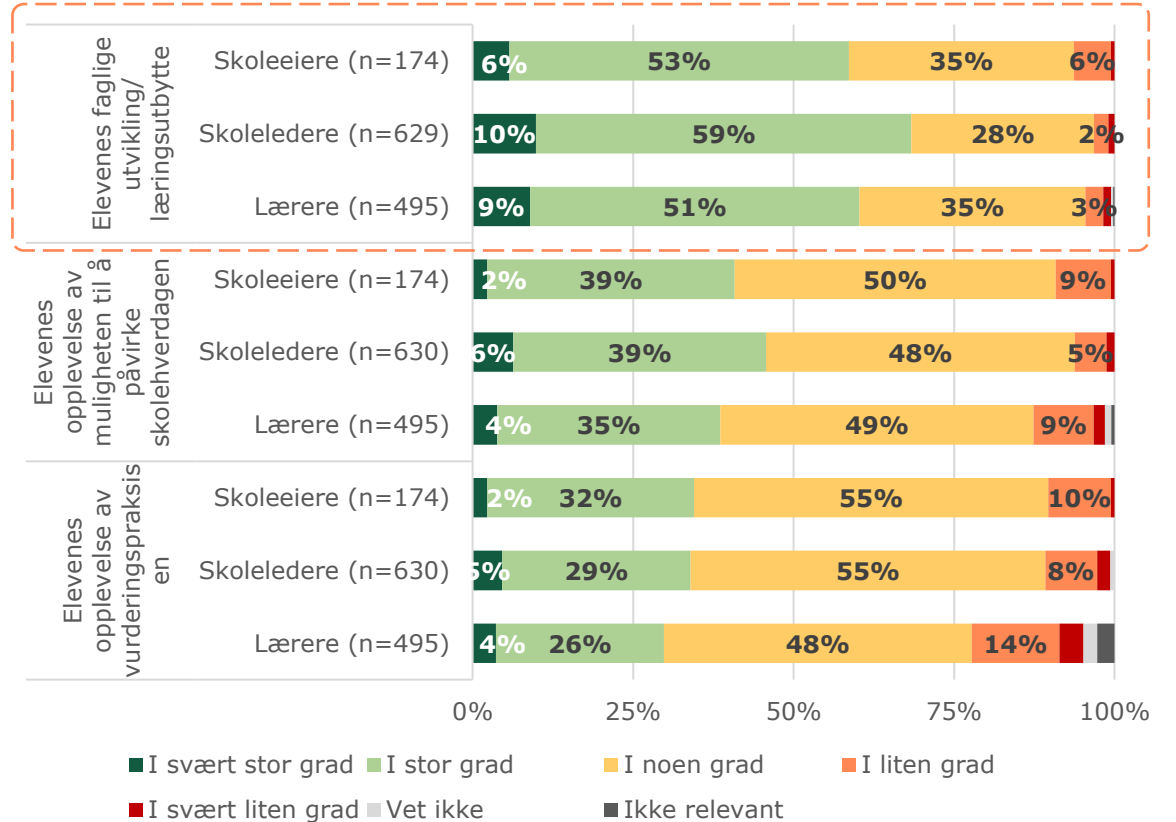
Har målgruppene i grunnskolen tilstrekkelig informasjon om faglige utvikling/læringsutbytte?

Grunnskole

Jeg har, alt i alt, tilgang til den informasjonen jeg trenger (gjennom de ulike prøvene, undersøkelsene og datakildene) for å jobbe godt med å bedre elevenes læringsutbytte



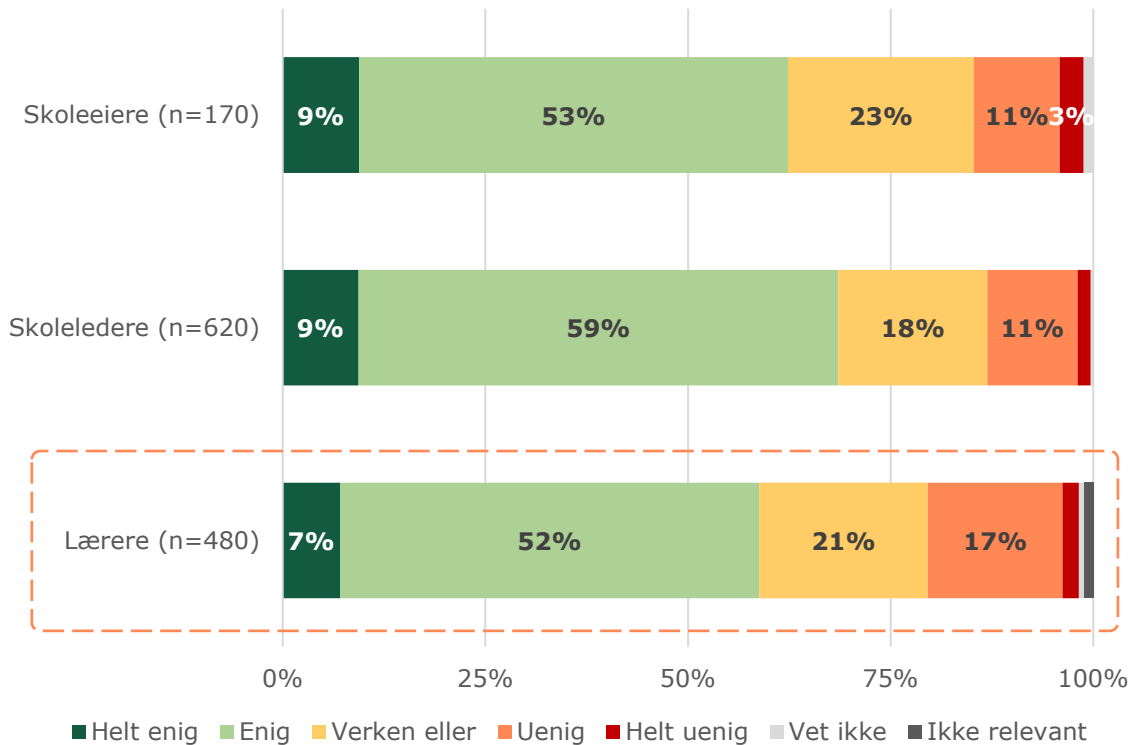
Overordnet sett, i hvilken grad får du tilstrekkelig informasjon om:



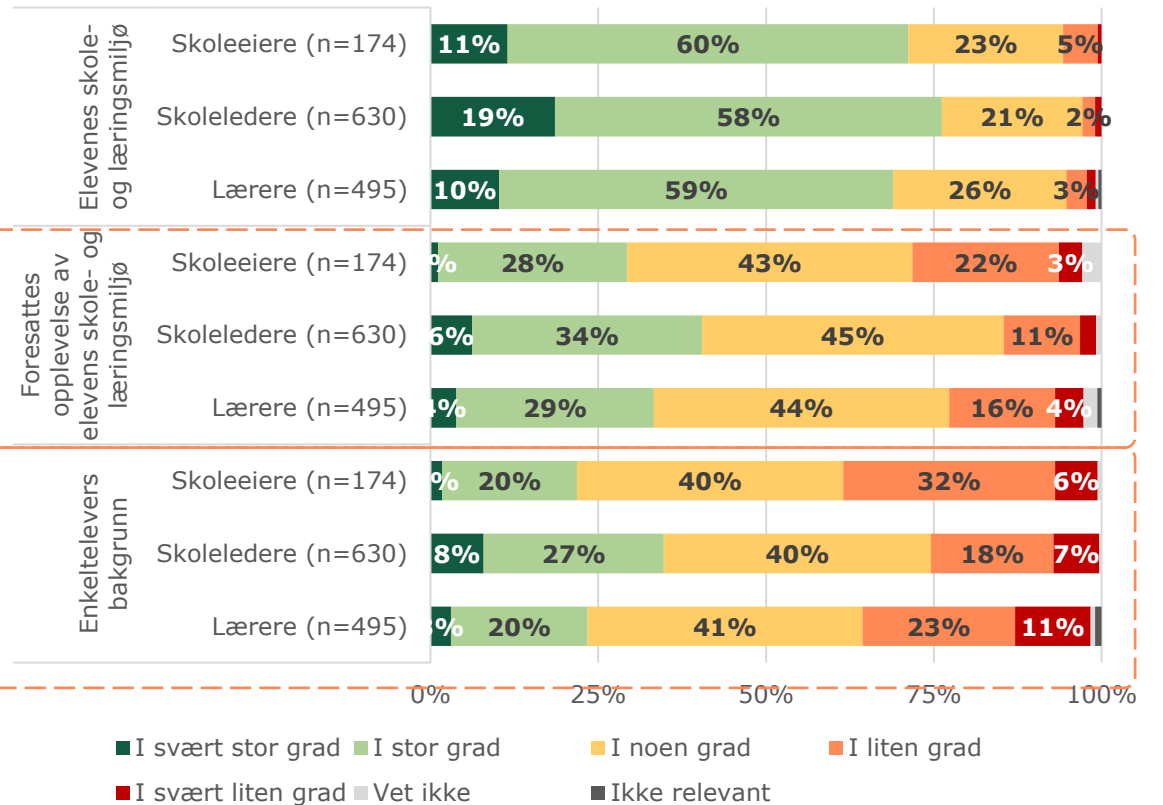
Har målgruppene i grunnskolen tilstrekkelig informasjon om elevenes skole- og læringsmiljø?

Grunnskole

Jeg har, alt i alt, tilgang til den informasjonen jeg trenger (gjennom de ulike prøvene, undersøkelsene og datakildene) for å jobbe godt med å utvikle elevenes skole- og læringsmiljø



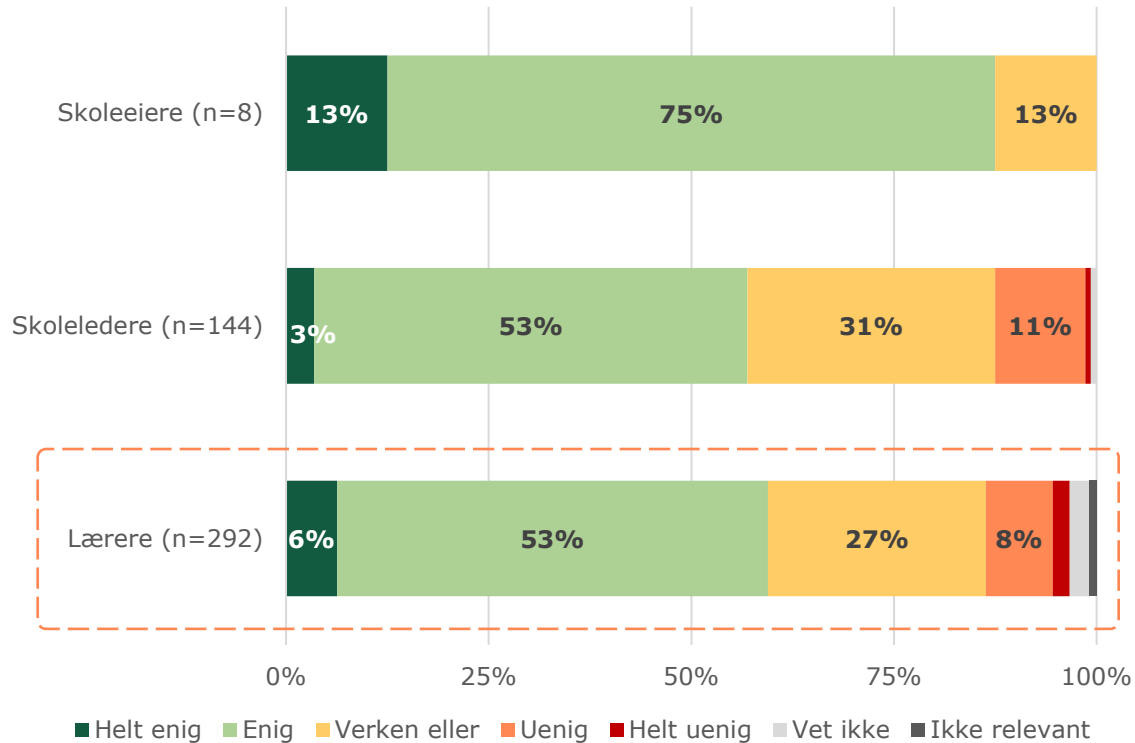
Overordnet sett, i hvilken grad får du tilstrekkelig informasjon om:



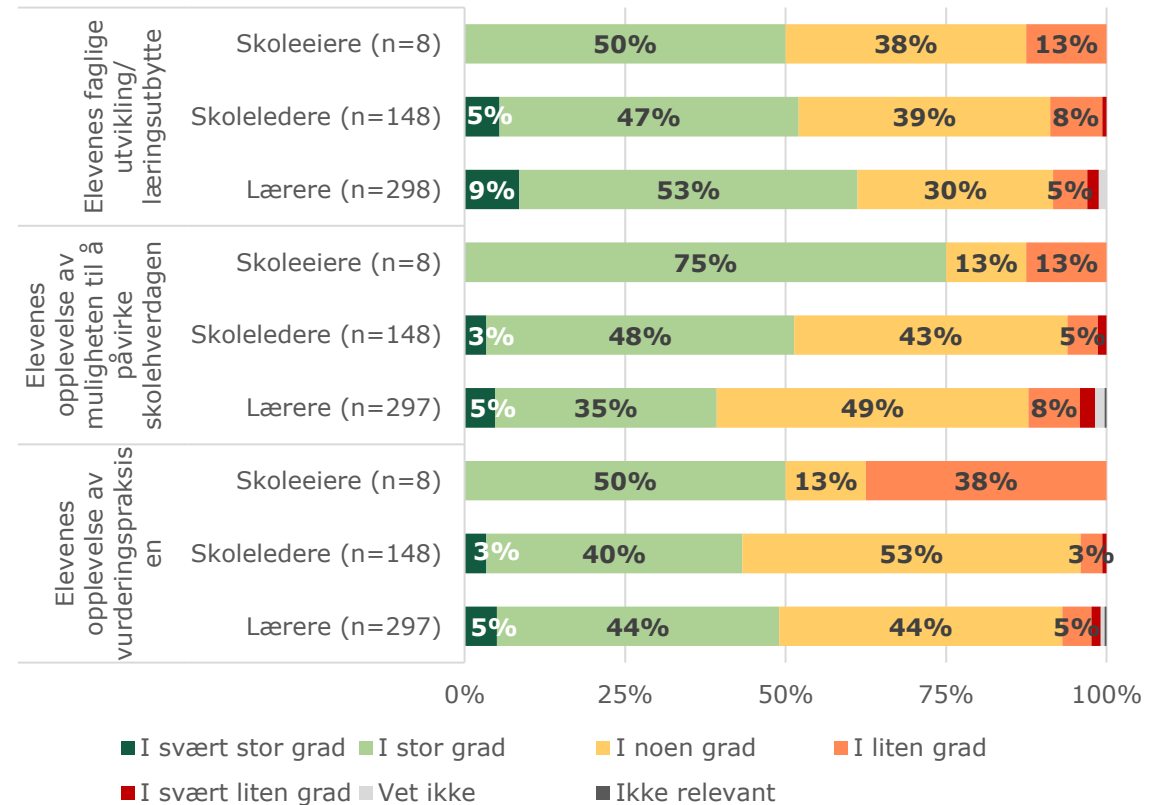
Har målgruppene i videregående skole tilstrekkelig informasjon om elevenes **faglige utvikling/læringsutbytte**?

VGS

Jeg har, alt i alt, tilgang til den informasjonen jeg trenger (gjennom de ulike prøvene, undersøkelsene og datakildene) for å jobbe godt med å bedre elevenes læringsutbytte



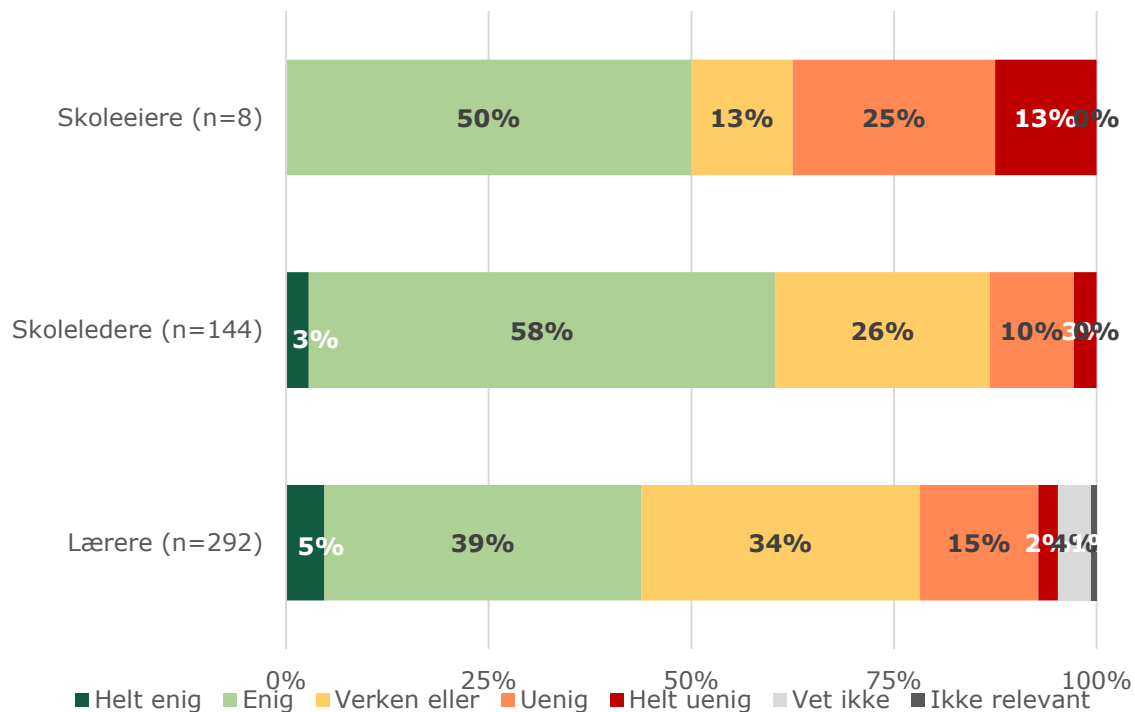
Overordnet sett, i hvilken grad får du tilstrekkelig informasjon om:



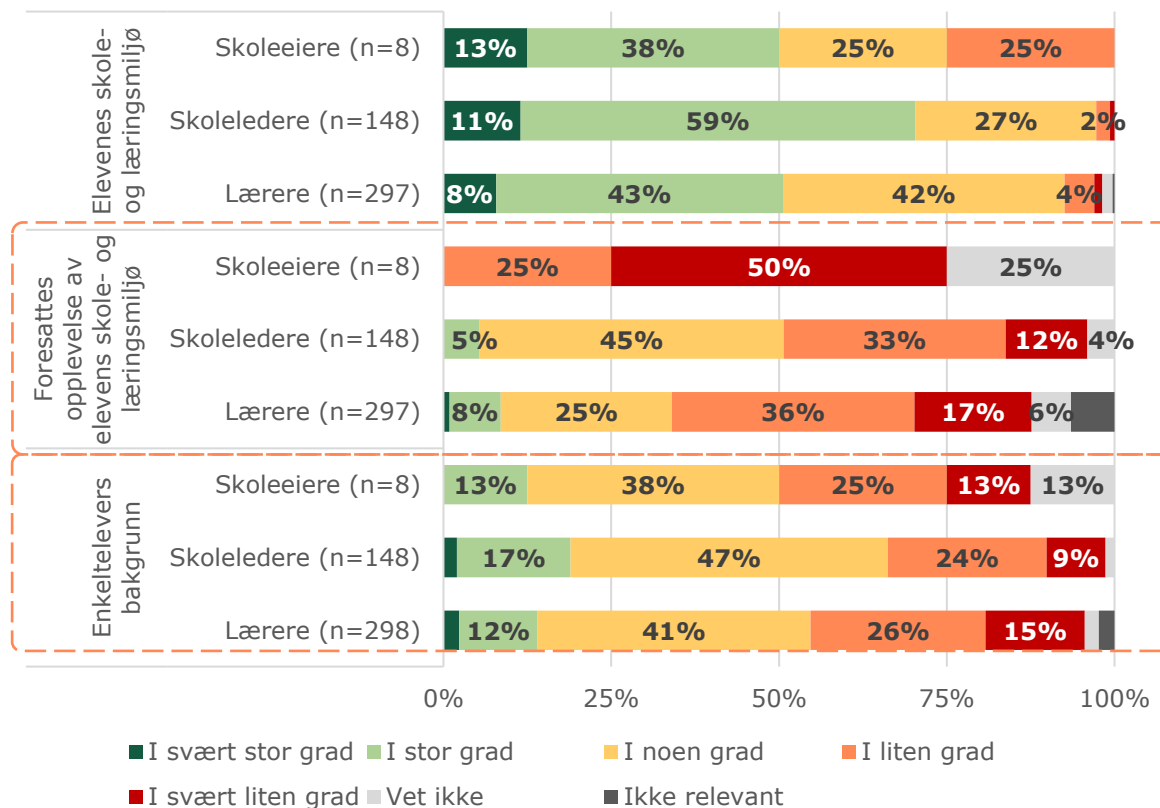
Har målgruppene i videregående skole tilstrekkelig informasjon om elevenes skole- og læringsmiljø?

VGS

Jeg har, alt i alt, tilgang til den informasjonen jeg trenger (gjennom de ulike prøvene, undersøkelsene og datakildene) for å jobbe godt med å utvikle elevenes skole- og læringsmiljø



Overordnet sett, i hvilken grad får du tilstrekkelig informasjon om:

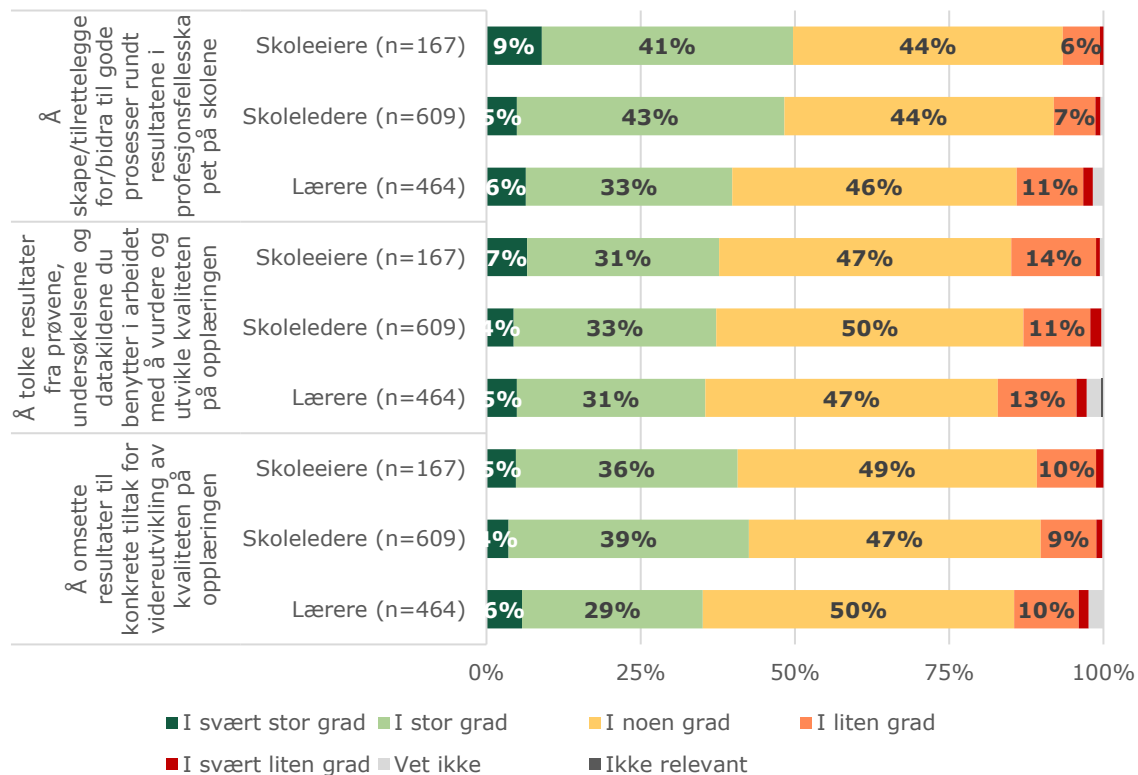


Behov for støtte

Har målgruppene i grunnskolen tilgang på tilstrekkelig støtte og veiledning i kvalitetsutviklingsarbeidet?

Grunnskole

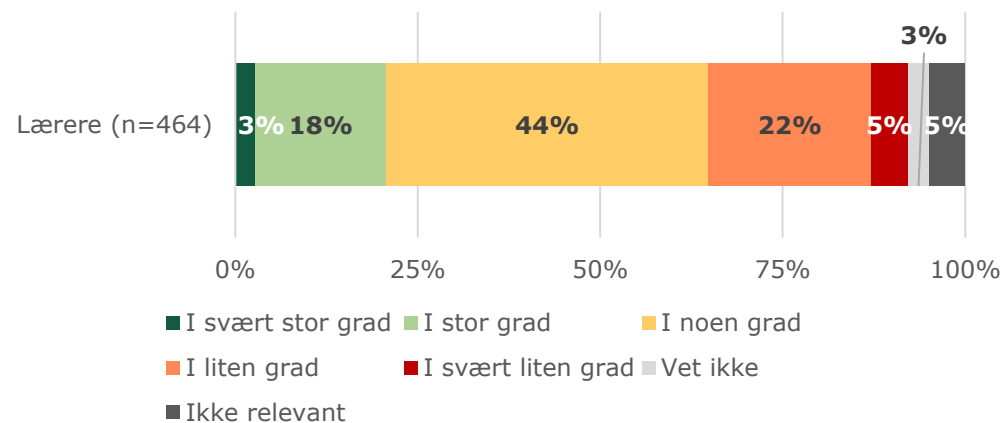
I hvilken grad har du tilgang på tilstrekkelig støtte og veiledning til følgende:



Støtte til:

- Å skape og tilrettelegge for gode prosesser
- Å tolke resultater
- Å omsette til resultater til konkrete tiltak

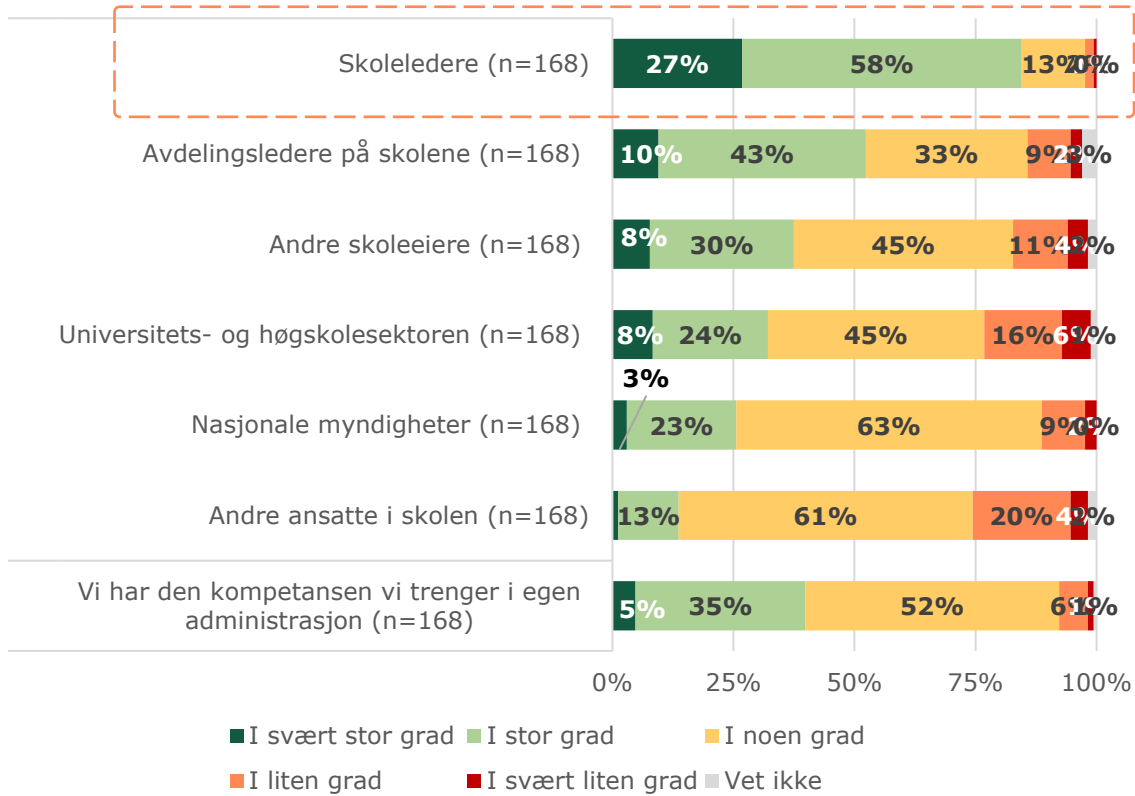
Lærere: I hvilken grad har du tilgang på tilstrekkelig støtte og veiledning til å involvere elevene i tolkninger av resultatene i din gruppe/klasse



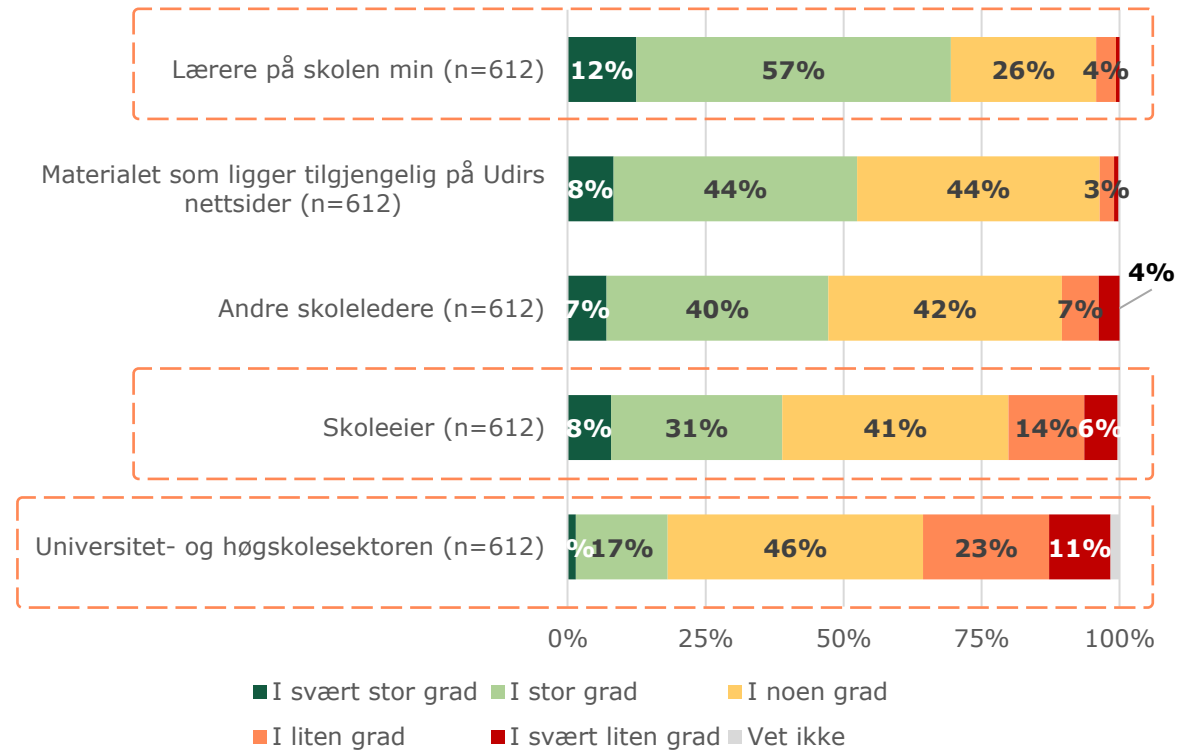
Hvem henter skoleeiere og skoleledere i grunnskolen støtte fra?

Grunnskole

I hvilken grad får dere som skoleeier støtte og veiledning fra følgende aktører i arbeidet med å utvikle kvaliteten på opplæringen i kommunen:



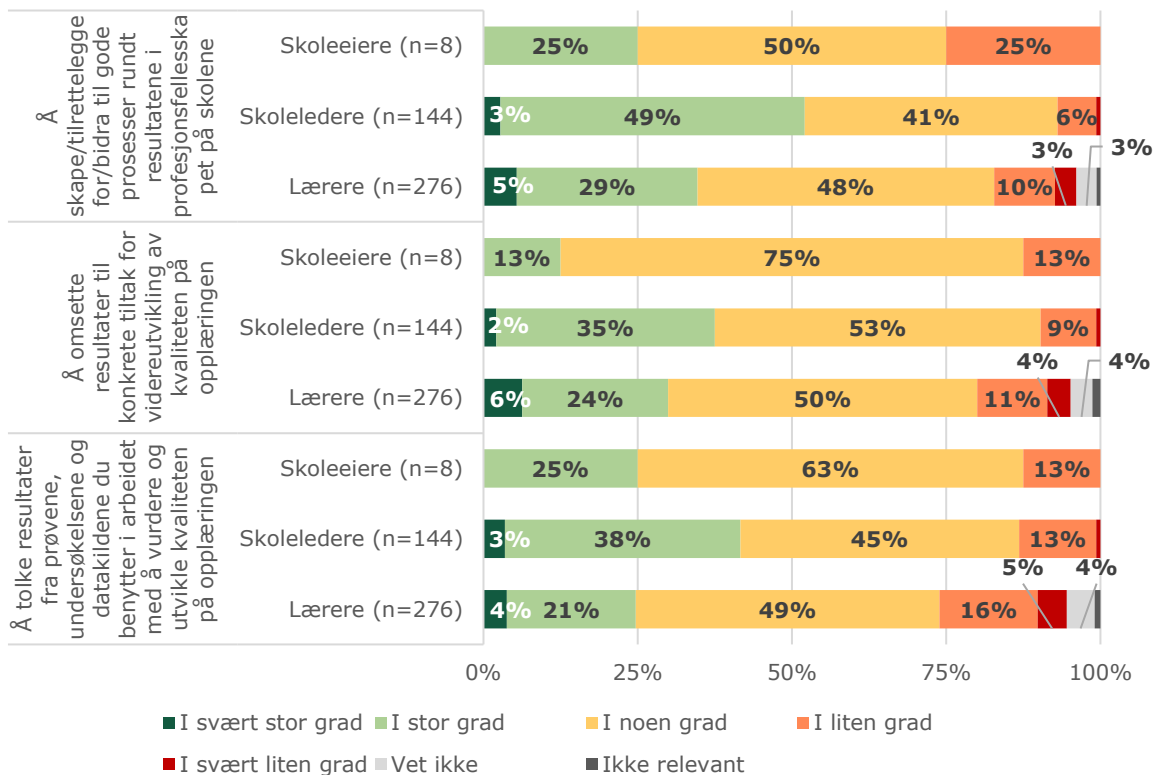
I hvilken grad får du som skoleleder støtte og veiledning fra følgende aktører i arbeidet med å utvikle kvaliteten på opplæringen på din skole:



Har målgruppene i videregående skole tilgang på tilstrekkelig støtte og veiledning i kvalitetsutviklingsarbeidet?

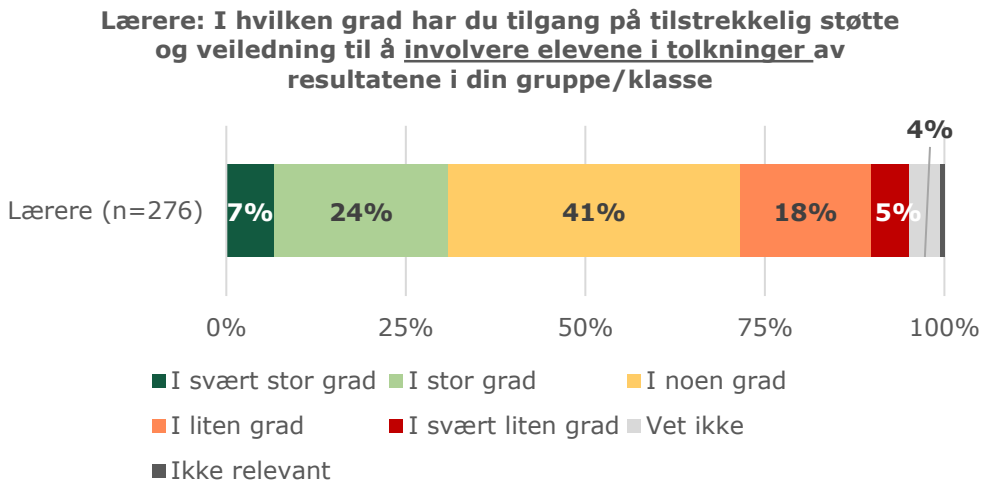


I hvilken grad har du tilgang på tilstrekkelig støtte og veiledning til følgende:



Støtte til:

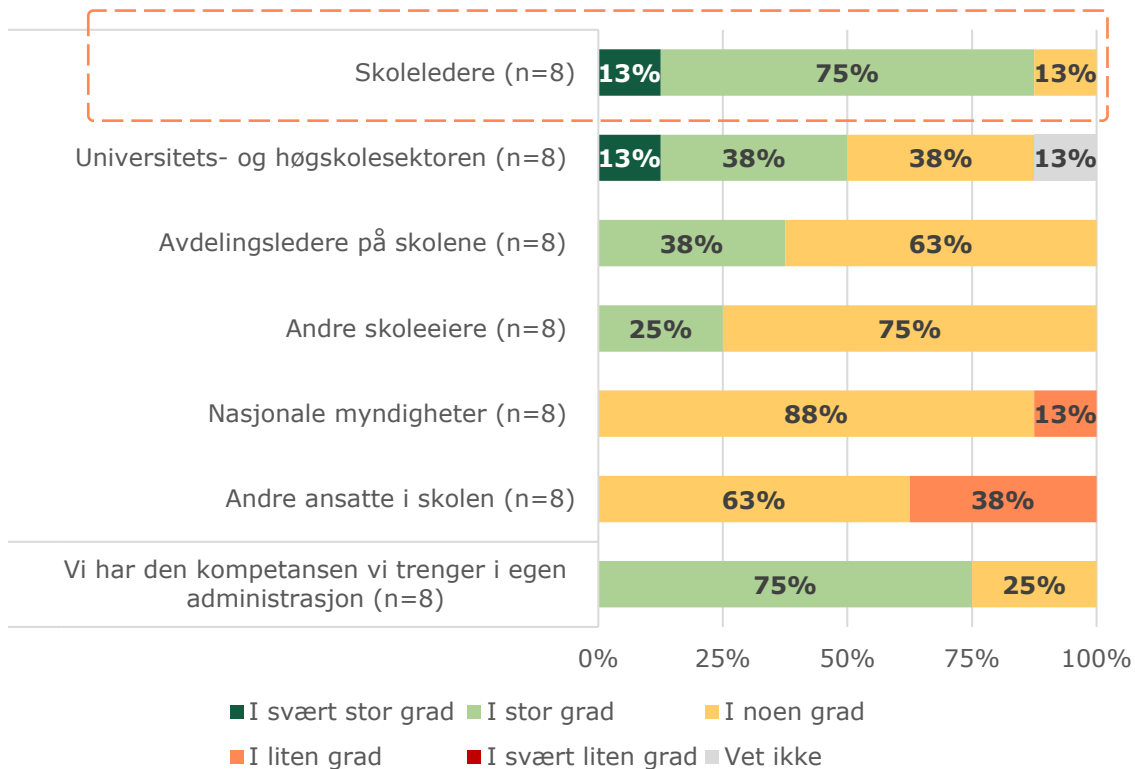
- Å skape og tilrettelegge for gode prosesser
- Å tolke resultater
- Å omsette til resultater til konkrete tiltak



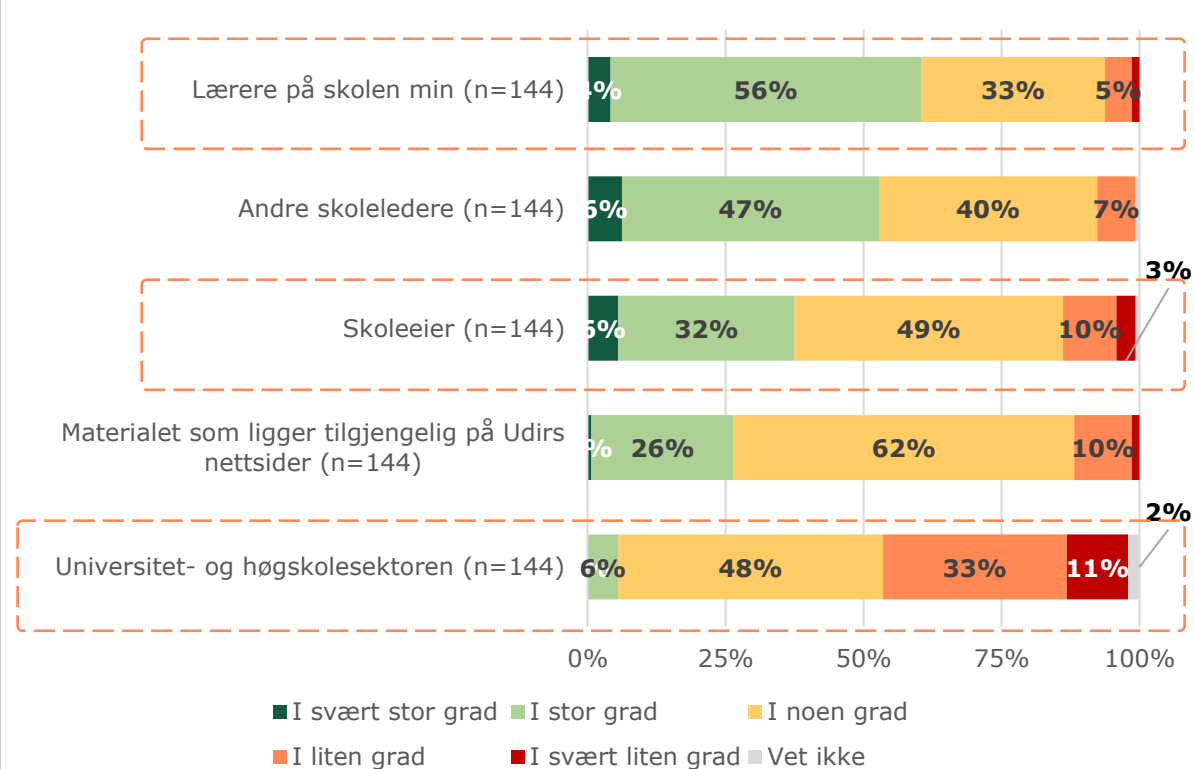
Hvem henter skoleeiere og skoleledere i videregående skole støtte fra?



I hvilken grad får dere som skoleeier støtte og veiledning fra følgende aktører i arbeidet med å utvikle kvaliteten på opplæringen i fylkeskommunen:



I hvilken grad får du som skoleleder støtte og veiledning fra følgende aktører i arbeidet med å utvikle kvaliteten på opplæringen på din skole:

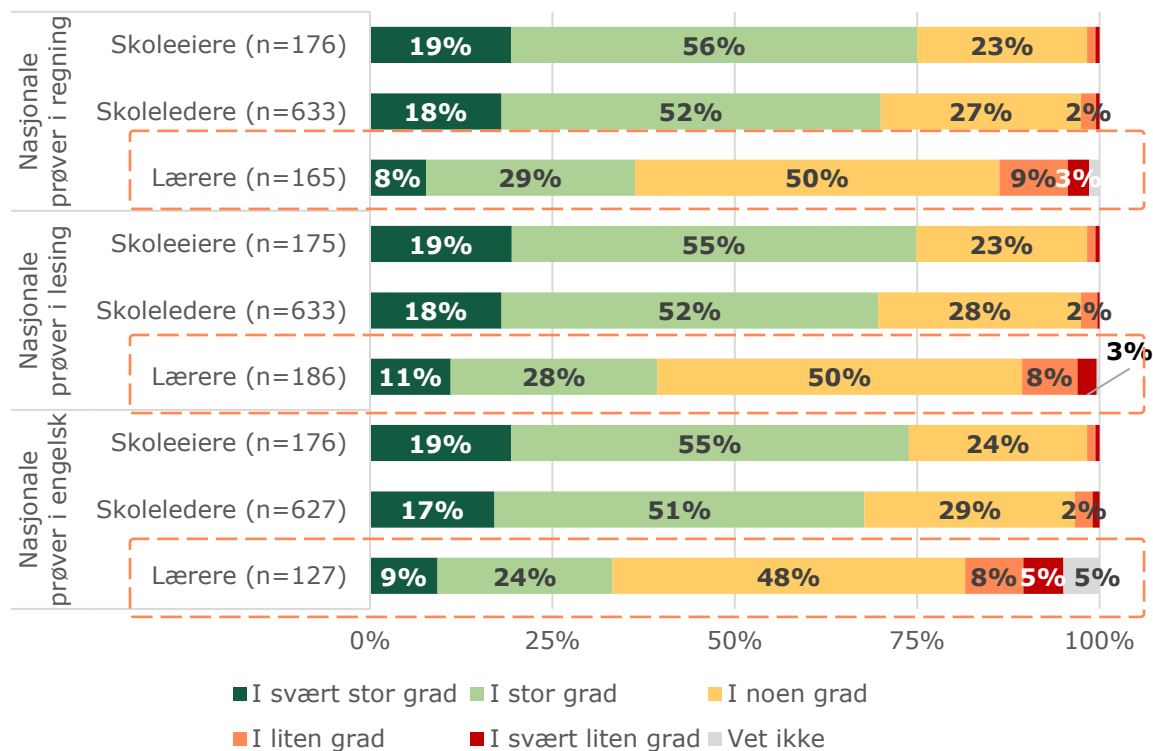


Opplevd nytteverdi av dagens system

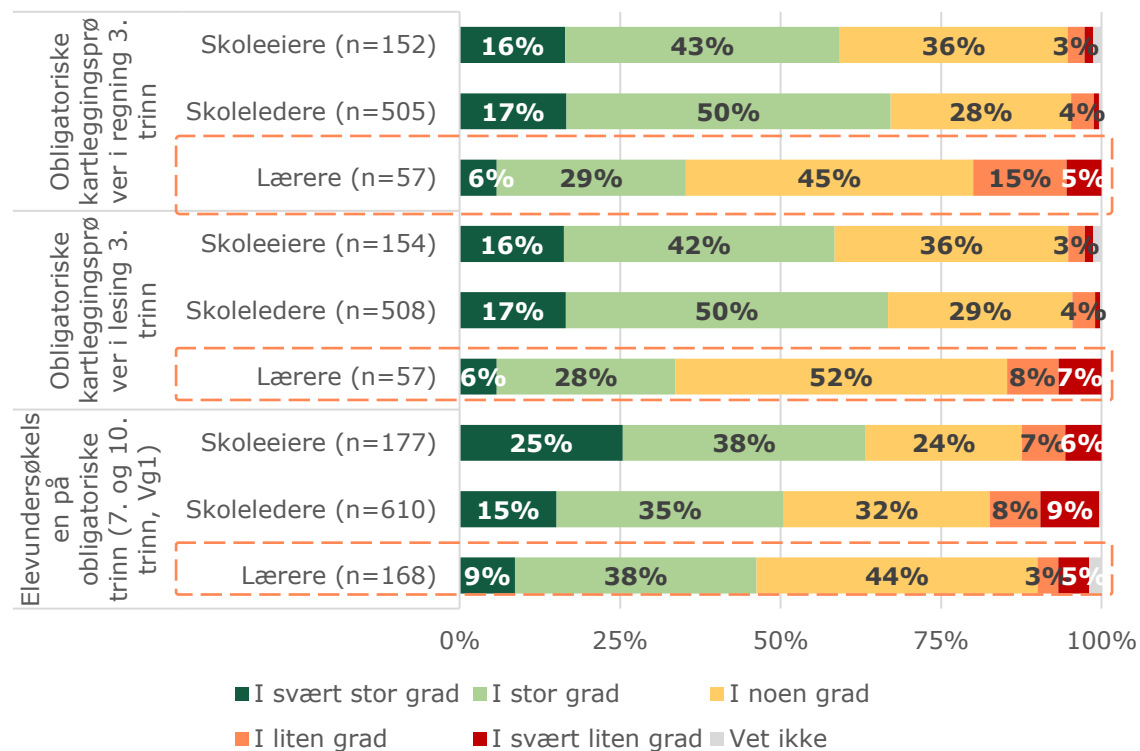
Opplevd nytteverdi av obligatoriske prøver og undersøkelser i grunnskolen

Grunnskole

I hvilken grad opplever du at følgende prøver, undersøkelser, verktøy og datakilder er nyttige for å vurdere og utvikle kvaliteten på opplæringen?



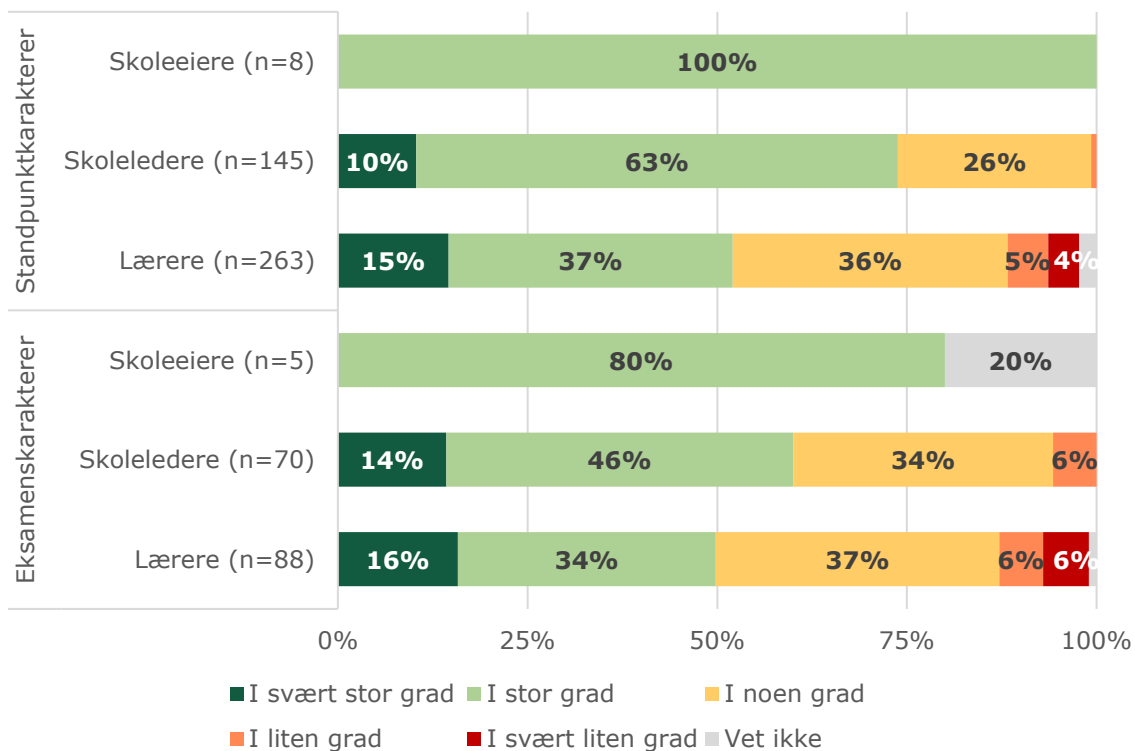
I hvilken grad opplever du at følgende prøver, undersøkelser, verktøy og datakilder er nyttige for å vurdere og utvikle kvaliteten på opplæringen?



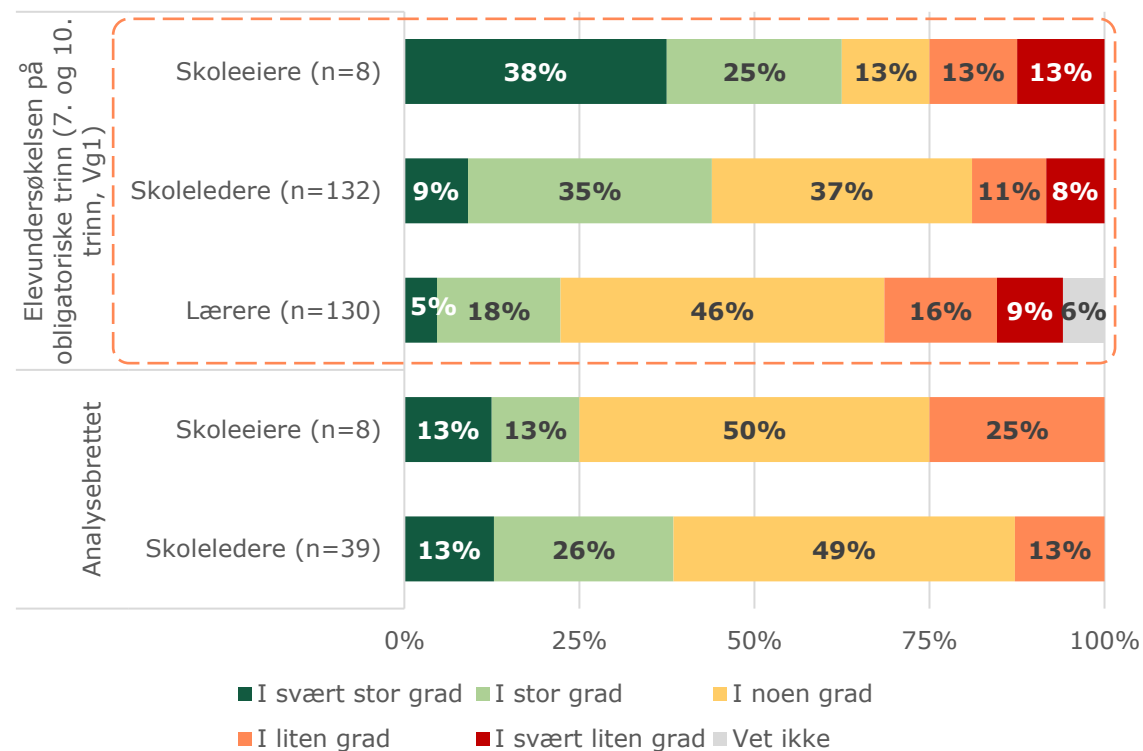
Opplevd nytteverdi av utvalgte obligatoriske og frivillige undersøkelser, datakilder og verktøy i videregående skole

VGS

I hvilken grad opplever du at følgende prøver, undersøkelser, verktøy og datakilder er nyttige for å vurdere og utvikle kvaliteten på opplæringen?



I hvilken grad opplever du at følgende prøver, undersøkelser, verktøy og datakilder er nyttige for å vurdere og utvikle kvaliteten på opplæringen?



Oppsummering

Hovedpunkter

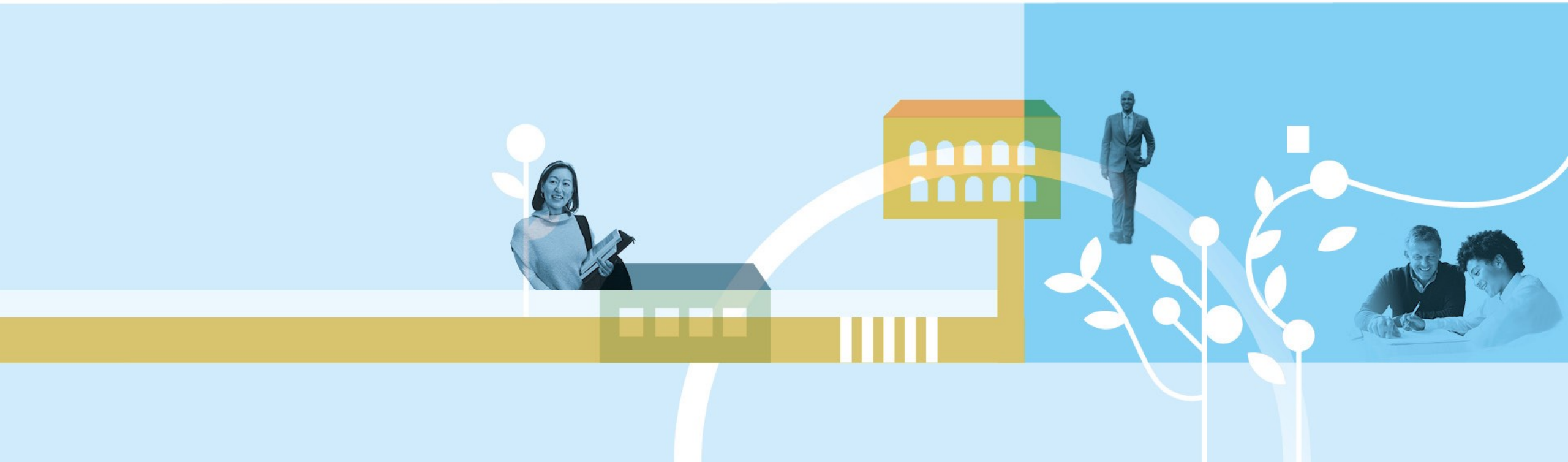
- Lærere bruker systemet i vesentlig mindre grad enn skoleeiere og skoleledere.
- Overordnet oppgir majoriteten i alle målgrupper at de **har den informasjonen de trenger**, samtidig: ...er det en stor andel som etterlyser informasjon om **spesifikke tematikker** som **elevens bakgrunn, foresattes opplevelser**, elevens opplevelse av **vurderingspraksis** og elevens opplevelse av **elevinvolvering**.
- En majoritet i alle målgrupper gir uttrykk for **behov for mer støtte og veiledning** i kvalitetsutviklingsarbeidet.
- Lærerne opplever vesentlig mindre nytte av de obligatoriske prøvene og undersøkelsene enn skoleeiere og skoleledere.
- Caseundersøkelsene og driveranalyser tyder på at den **viktigste driverne for opplevd nytteverdi** for lærere er at dataen kan **brukes til konkrete tiltak** for den **enkelte klasse og elev**
 - Progresjonsvisning
 - Ikke-anonyme trivselstilbakemeldinger
 - Knytting til læreplan

Bright
ideas.
Sustainable
change.

RAMBOLL

Elevmedvirkning i vurdering og utvikling av kvalitet

Marlen Faannessen – Seniorrådgiver og gruppeleder



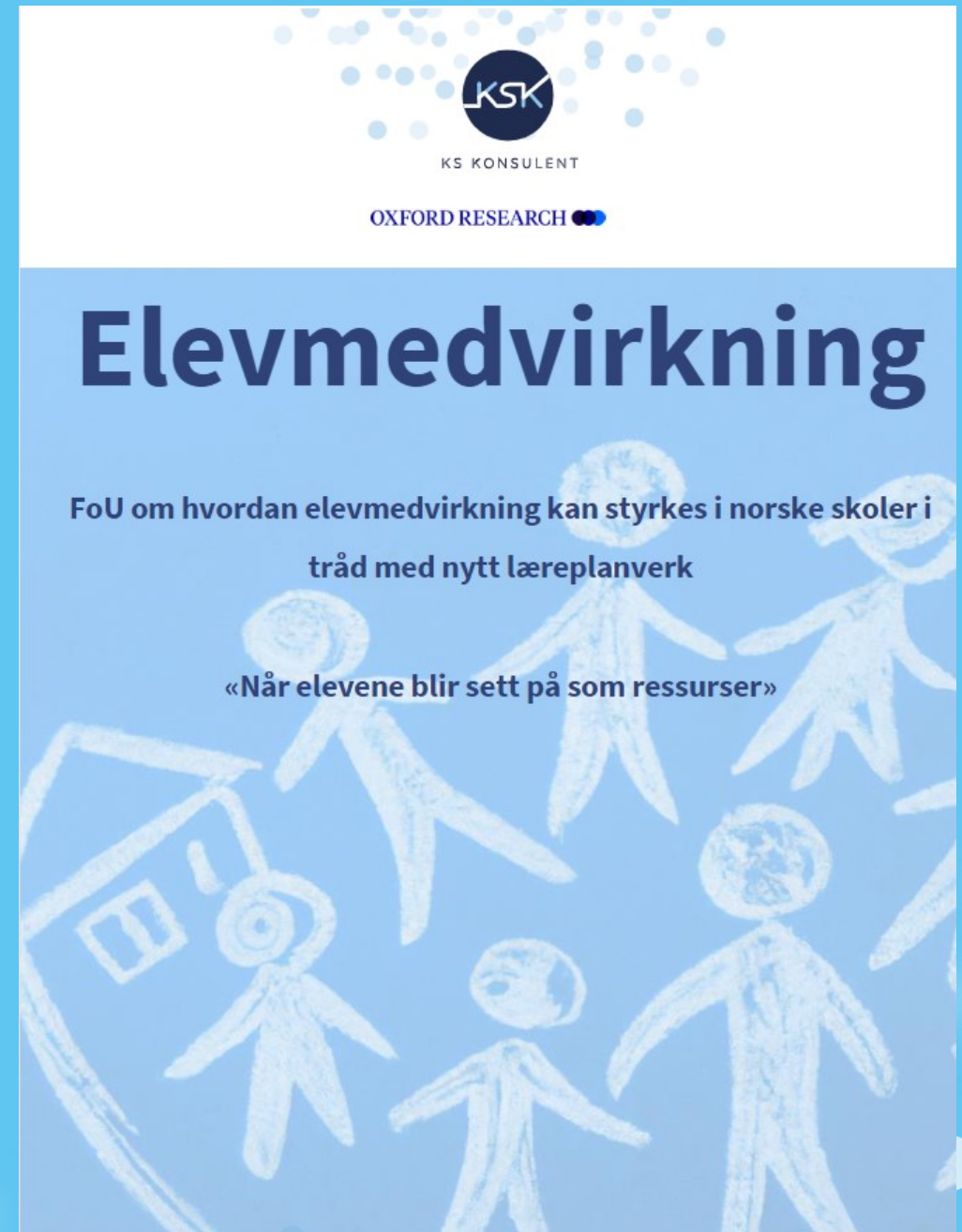
Elevmedvirkning i vurdering og utvikling av kvalitet



KS KONSULENT

Marlen Faannessen

Seniorrådgiver og gruppeleder
marlen.faannessen@ks.no



Elevmedvirkning:

- Hva og hvorfor?
- Hva er god praksis i dag?
- Hva kan styrke det fremover?



Vår forståelse av elevmedvirkning

Å få mulighet til, erfaring med og forståelse for hva det vil si å påvirke, og ta medansvar, for egne og fellesskapets læringsprosesser og demokratideltakelse.

Kort sagt:

Å være hovedaktør i egen læring og i eget liv.



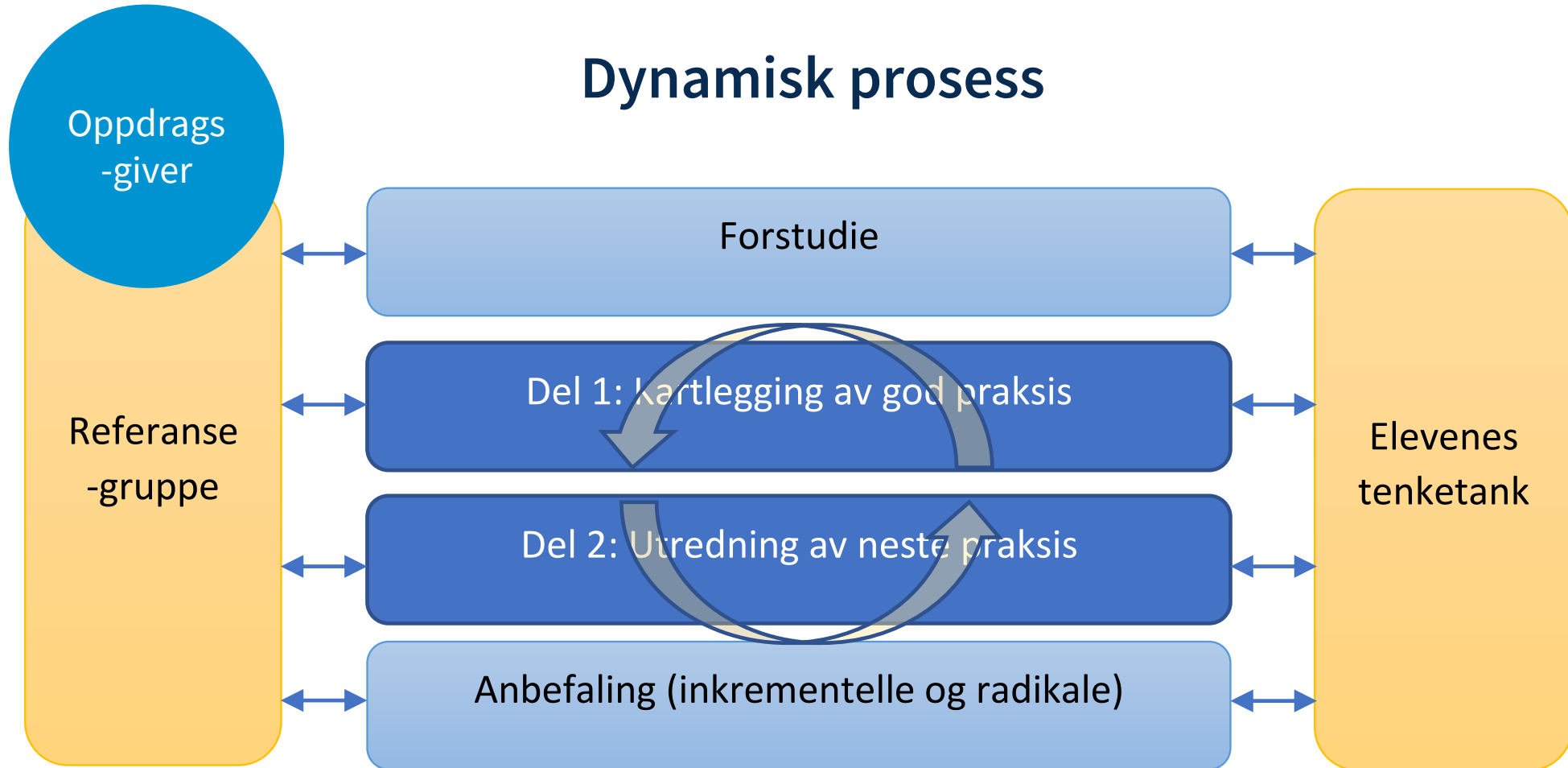
To hovedspørsmål



1. Hvordan kan vi sikre at alle elever gis muligheten til å bli involvert i sin egen læringsprosess?
2. Hvordan kan elevdemokratiet styrkes?

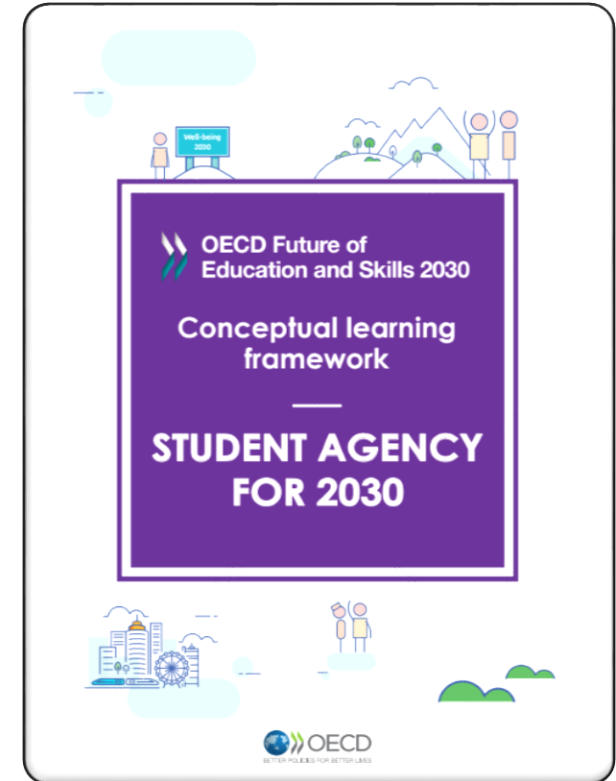
Vår tilnærming

Dynamisk prosess



Tilnærming – hvorfor?

- **Livstilfredshet:** OECD's Student Agency, Student Empowerment og Well-being
- **Tilhørighet:** Elevstemmen teller! Både for å kunne oppleve tilhørighet – at din stemme er viktig, og for å kunne skape fellesskap og ansvarlighet.

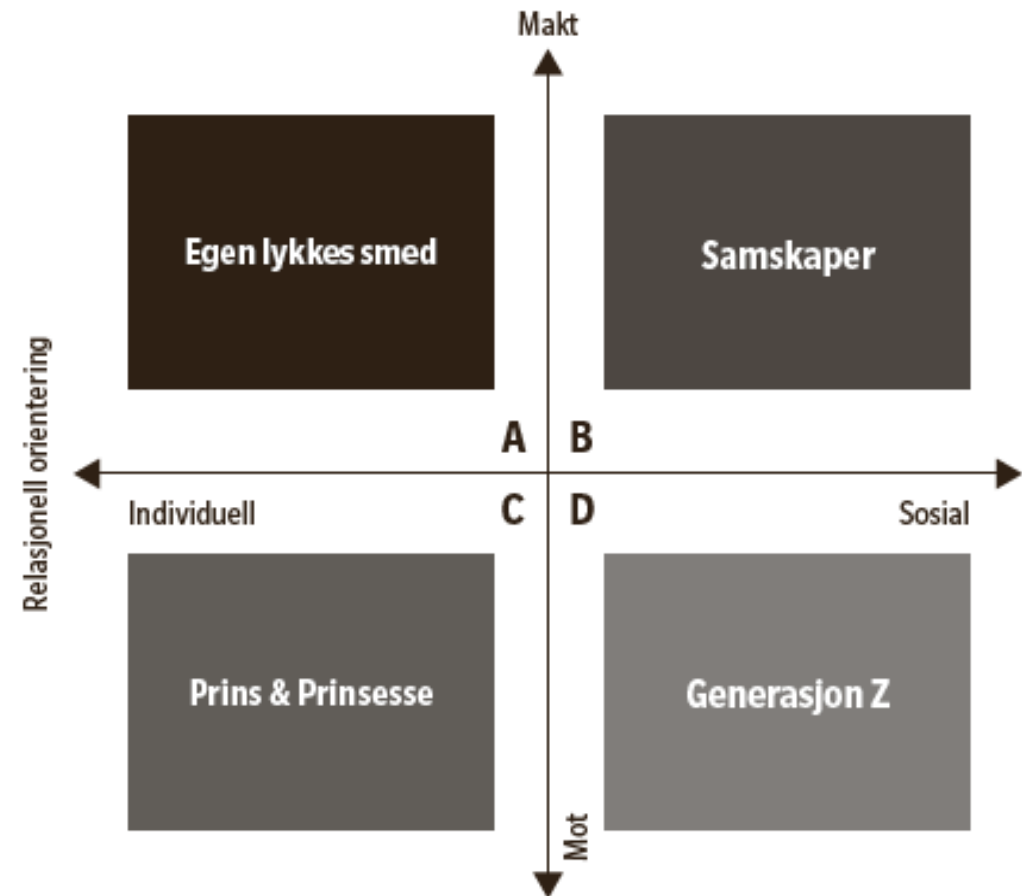


Elevmedvirkning i vår tid

Viser ulike forståelser av hva og hvorfor

→ Behov for å utforske implikasjoner

→ Behov for å forstå lederens rolle som samskaper sammen med lærer og elev



Figur 8.1 Elevmedvirkning – en typologi

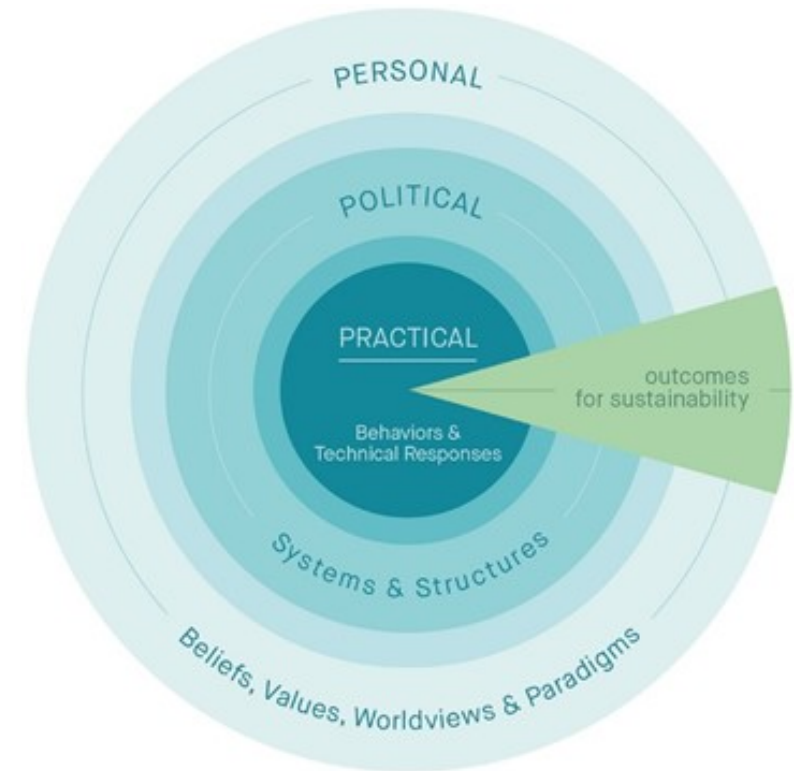
Hvordan styrke elevmedvirkning?

Forutsetninger:

- Psykologisk trygghet
- Holdninger: se elevene som ressurser

Hypotese:

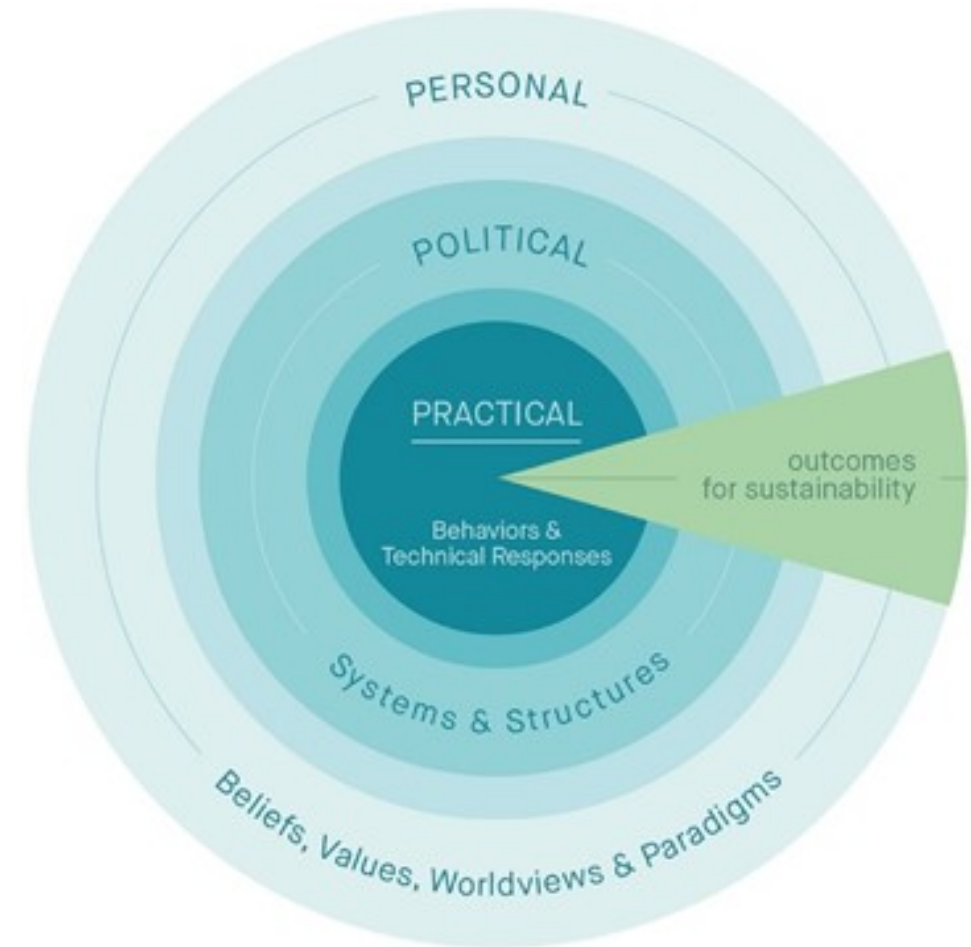
- Parallellt tiltak på flere nivå – arbeide systemisk og ikke overlate det til læreren alene
- Felles forståelse av hva, hvorfor og hvordan



Three Spheres of Transformation,
(O` Brian and Sygna 2013, Sharma, 2007)

God praksis

- **Personlig:** Forståelse av hva elevmedvirkning er, holdning som viser at elevmedvirkning er viktig og et trygt læringsmiljø som tilrettelegger for medvirkning
- **Politisk:** Strukturelle grep kombinert med en støttende organisasjonskultur som fremmer deling og forplikter alle
- **Praktisk:** En gjennomgående innsats for å øke og utvikle kompetanse og innsikt hos elever, lærere, skoleledere og skoleeiere.



“The Three Spheres of Transformation (O’Brien and Sygna 2013, Sharma 2007)”

Hvordan styrke elevmedvirkning?

Et systemisk og kulturelt skifte

- Forståelse
- Holdning
- Kultur
- Ledelse
- Struktur
- Trening

Elevrådets rolle må styrkes

Elevenes refleksjon og tilbakemelding må etterspørres

Nasjonale myndigheter bør støtte det lokale arbeidet

Skoleeier og skoleleder må sette elevmedvirkning på agendaen

Elevene må involveres i hele læringsprosessen: før, under og etter



Elevene må involveres i hele læringsprosessen



Elev

- Reflektere over hvordan forkunnskaper, ulike aktiviteter og kompetansemål bidrar til læring
- Engasjere seg i sine egne og sine medelevers læringsprosesser



Lærer

- Legge til rette for systematisk elevmedvirkning før, under og etter læringsprosesser
- Veilede elever for å øke presisjon i refleksjon og bevissthet om læring



Skoleleder

- Etterspørre systematisk elevmedvirkning i læringsprosesser for elevene
- Bruke erfaringer i utvikling av skolens praksis



Skoleeier

- Sette systematisk elevmedvirkning i læringsprosesser på agenda i ledernetverk
- Bruke erfaringer i utvikling av kommunens/fylkeskommunens praksis

Systematisk refleksjon og tilbakemelding



Elever

- Reflektere over egen læring
- Gi tilbakemelding til lærer



Lærere

- Legge til rette for at elever skriver logg over egen læring og utvikling
- Be om tilbakemeldinger på egen undervisning
- Dele egne erfaringer i profesjonsfellesskapet



Skoleledere

- Legge til rette for systematisk refleksjon over læring i profesjonsfellesskapet
- Benytte tilbakemeldinger til utvikling av skolens praksis



Skoleeier

- Legge til rette for systematisk refleksjon over læring i profesjonsfellesskapet
- Benytte tilbakemeldinger til utvikling av kommunens/fylkeskommunens praksis

Eleverådets rolle må styrkes



Eleveråd

- Involvere alle elevene
- Forvente og etterspørre elevmedvirkning, også i læringsprosesser



Lærere

- Legge til rette for sammenheng mellom elevdemokrati og medvirkning i læringsprosesser



Skoleledere

- Aktiv deltakelse i eleveråd
- legge til rette for økt læringsfokus i eleveråd
- Sikre sammenheng mellom samarbeidsorgan



Skoleeier

- Opplæring for eleveråd og ungdomsråd om hva elevmedvirkning (hva, hvorfor og hvordan)
- Sikre sammenheng mellom ulike samarbeidsorgan

Skoleeier og skoleleder må sette elevmedvirkning på agendaen



Elever

- Reflektere over egen læring
- Gi tilbakemelding til lærer



Lærere

- Være rollemodell ved å utøve elevmedvirkning i praksis
- Legge til rette for refleksjonarenaer
- Forvente og etterspørre



Skoleledere

- Være rollemodell ved å utøve elevmedvirkning i praksis
- Legge til rette for refleksjonarenaer
- Forvente og etterspørre



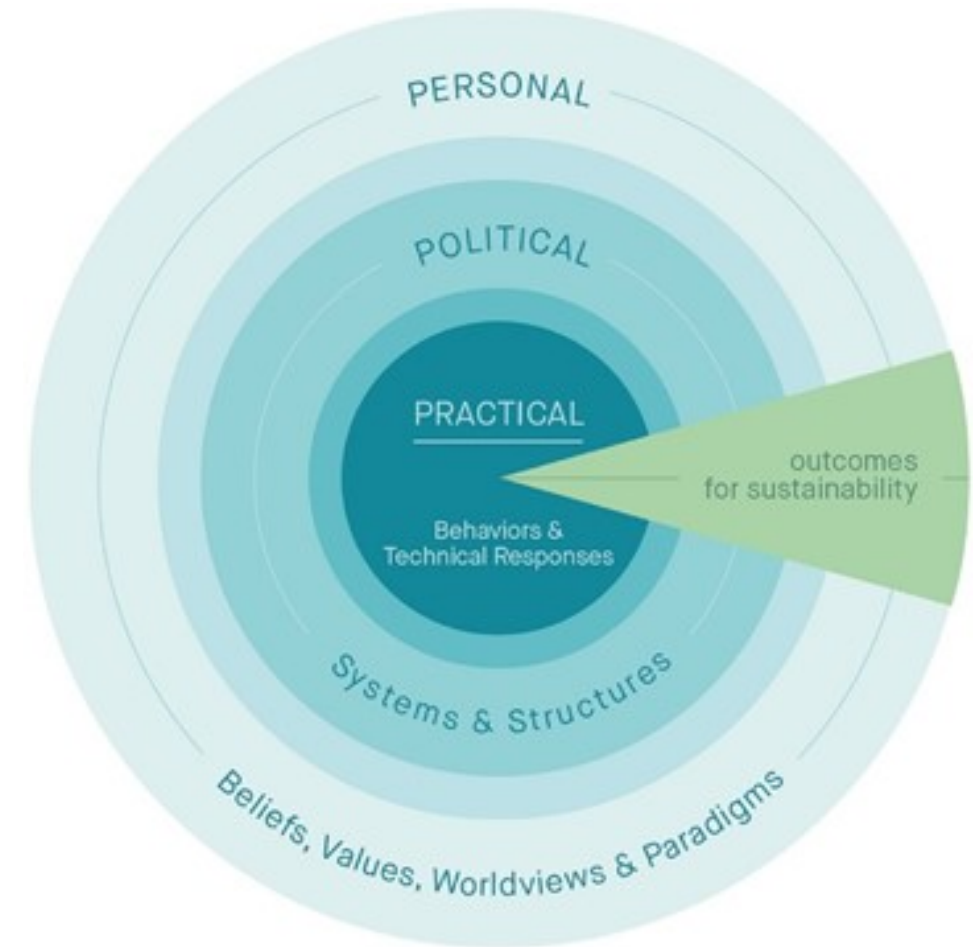
Skoleeiere

- Være rollemodell ved å utøve elevmedvirkning i praksis
- Legge til rette for refleksjonarenaer
- Forvente og etterspørre

Støtte til lokale aktører

Det er fastslått at det er behov for å rette tiltak på flere nivå samtidig for å løse komplekse samfunnsflokke. Det innebærer at også nasjonale myndigheter bør vurdere hvilke tiltak de kan iverksette for å støtte de lokale aktørene for å styrke elevmedvirkningen i tråd med læreplanen. Det anbefales her flere tiltak:

- Det bør utvikles en ressursbank for lærere, skoleledere og skoleeiere som konkret er knyttet til hvordan elevmedvirkningen kan styrkes
- Elevmedvirkning bør være et spesifikt tema i lærerutdanningen, skolelederutdanningen, og også inkludert i praksisperioder.
- Elevmedvirkning bør inkluderes som et viktig prinsipp i forskrift til Opplæringsloven § 3-2 (rett til vurdering)



“The Three Spheres of Transformation (O’Brien and Sygna 2013, Sharma 2007)

Kvalitetsutviklingsutvalget

Gruppearbeid 1

Hvordan kan et nytt system for kvalitetsutvikling;

- støtte lærere og ledere i det faglige og pedagogiske arbeidet på skolen,
- og samtidig gi skoleeier og nasjonale myndigheter tilstrekkelig styringsinformasjon?
- Og hvordan involverer vi elevene best mulig i kvalitetsutviklingsarbeidet?

For eksempel når det gjelder i valg av prøver, verktøy og datakilder i et framtidig system for kvalitetsutvikling

Oppgavene ligger på bordene og dere svarer her: <https://forms.office.com/e/mFxBihAnF2>



Kvalitetsutviklingsutvalget



Lunsj – servering nede



Dialoger om kvalitet: skolebasert og dataformert kvalitetsarbeid

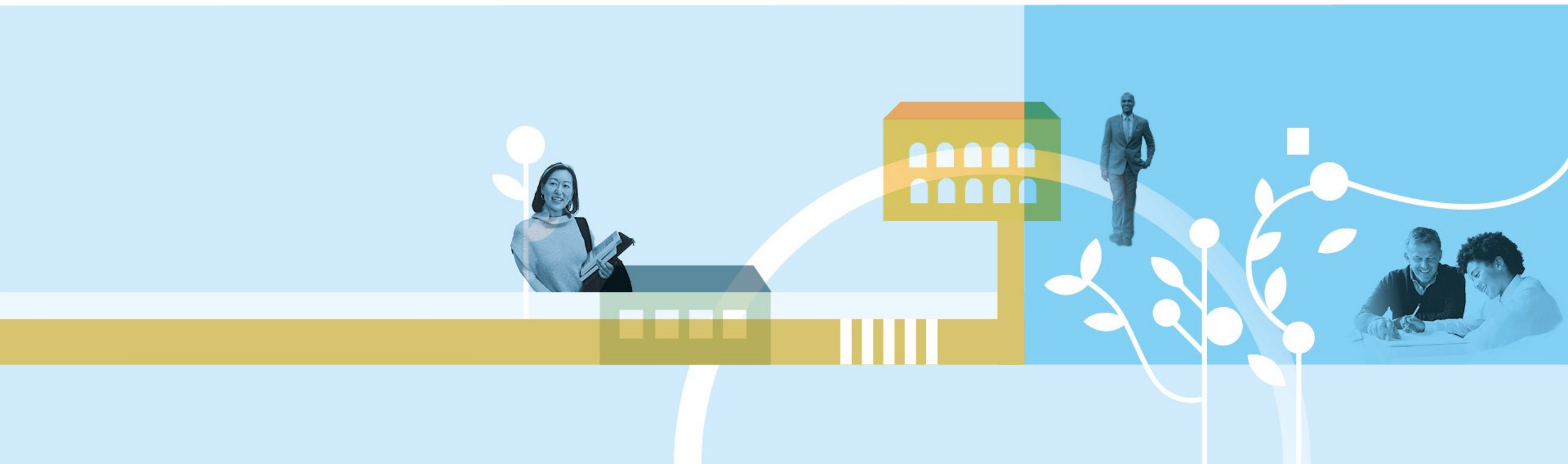
Erfaringer fra Kjeller skole og Lillestrøm kommune

Øyvind Rundtom, rektor

Kirsti Aandstad Hettasch, kommunalsjef

Frida Hultgren, lærer

Sunniva Sneis Vidhammer, lærer



Dialoger om kvalitet: skolebasert og datainformert kvalitetsarbeid

Erfaringer fra Kjeller skole og Lillestrøm kommune

Øyvind Rundtom, rektor

Kirsti Aandstad Hettasch, kommunalsjef

Frida Hultgren, lærer

Sunniva Sneis Vidhammer, lærer

Tillit-dialog-profesjonsutvikling

- Skoleeiers kvalitetsdialog med skoler i Lillestrøm
- Kjeller skoles arbeid med datainformert kvalitetsutviklingsarbeid –skolebasert og klasseromsbasert



Profesjon og læring – dialogbasert kvalitetsutvikling

Skolens visjon
og brede
samfunnsmandat

Profesjonsfellesskap
og lærende
organisasjoner

Skolebasert egenvurdering

- Skoler egen-evaluerer seg årlig
 - Utviklingsplan (lokale politiske bestillinger)
 - Læringsmiljø
 - Elevresultater og oppfølging
 - Undervisningskvalitet
 - Pedagogisk ledelse
 - Samarbeid skole-hjem
 - (Mål fra utviklingsplan)

Kvalitetsdialog skole-skoleeier

- Skoleeier velger ut skoler til kvalitetsdialog – ROS
- Datatriangulering og forberedelsesrapport
- Dialog mellom skole og skoleeier

Oppfølging og kvalitetsutvikling

- Skolen velger ut 1-3 utviklingsområder
- Utviklingsplan
- Plan for støtte ved behov
- Oppfølging i neste skolebaserte egenvurdering

God indikatorstøtte

- Triangulering av kvantitativ data og kvalitativ informasjon
- Triangulering av lokale og sentrale data
- Fleksible, digitale verktøy

Kjeller skoles arbeid med datainformert kvalitetsutvikling - Kvalitetsutvikling er summen av alt vi gjør, og over tid er ikke kvalitet tilfeldig



Kjeller skole – en utviklingsorientert skole

1-10 skole med snart 740 elever. Startet opp med 290 elever i 2010

Meget kompetente lærere på alle trinn og i alle fag

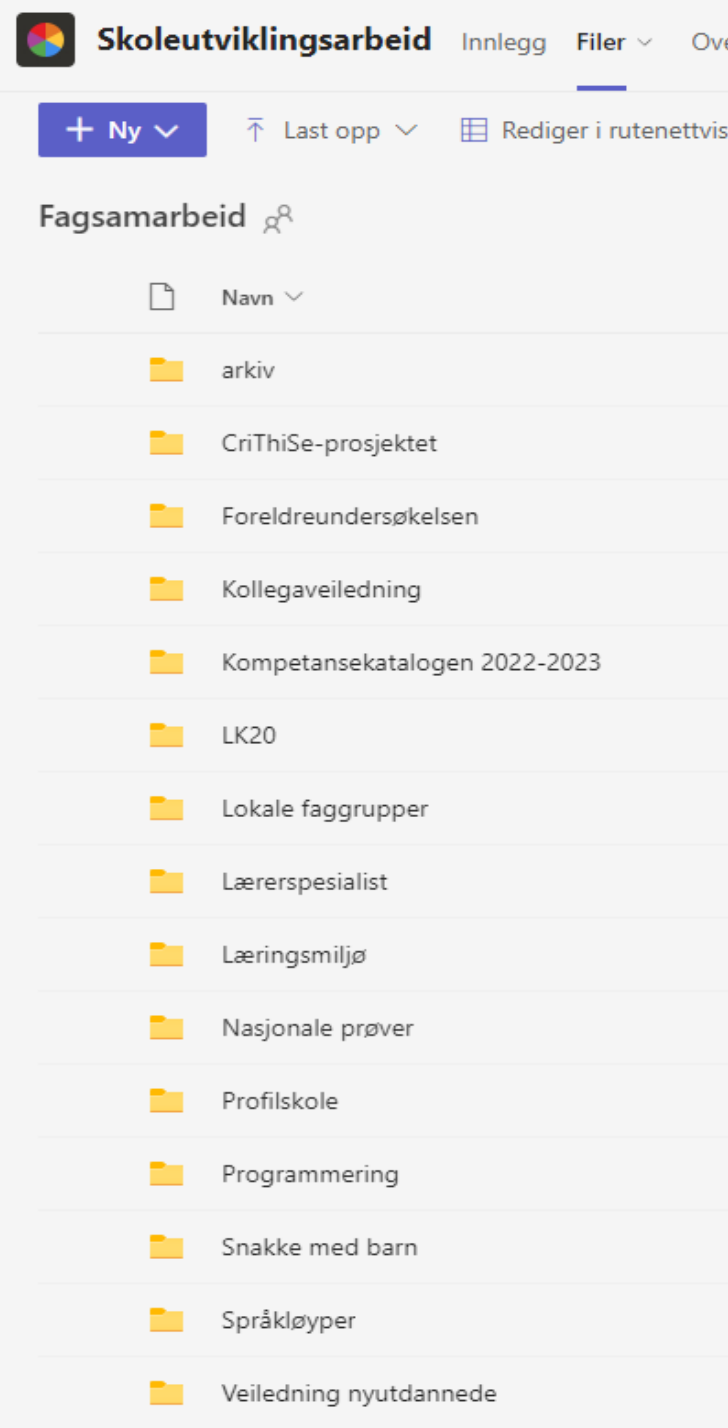
Bygd opp interne støttefunksjoner som kvalitetssikrer faglig og sosial læring

Praksisskole UIO (ILS) m.m.

Lærlinger barne- og ungdomsarbeiderfaget

Prioriterer videreutdanning for ansatte

Fra ujevne resultater i oppstartsårene, til stabilt gode resultater og små variasjoner mellom klasser og trinn



Skoleutviklingsarbeid Innlegg Filer ▾ Ove

+ Ny ▾ ↑ Last opp ▾ Rediger i rutenettvis

Fagsamarbeid 👤

- Navn ▾
- arkiv
- CriThiSe-prosjektet
- Foreldreundersøkelsen
- Kollegaveiledning
- Kompetansekatalogen 2022-2023
- LK20
- Lokale faggrupper
- Lærerspesialist
- Læringsmiljø
- Nasjonale prøver
- Profilskole
- Programmering
- Snakke med barn
- Språkløyper
- Veiledning nyutdannede

Bruk av resultater og indikatorer

SU, SMU og FAU

- Åpenhet om alle resultater, hensikten og formål med dem
- Presenterer utviklingstrekk og kort analyse, vurdering av hva vi ser

Personalet (alle)

- Alle resultater presenteres kort i plenum
- Det er “vi” som kan forbedre og utvikle skolen

Trinnivå

- Dialog mellom lærere og utvidet ledergruppe
- Fokus på utviklingstrekk, hva er bra, hva kan forbedres
- Lage en plan for hva som skal gjøres og hvem som er ansvarlig for gjennomføring

Eksempler på etterarbeid etter elevundersøkelse og NP

Læringsmiljø Kjeller skole – etterarbeid elevundersøkelsen høst 2022

Bruk resultatene og kunnskapen dere har fra elevundersøkelsen (5.-10. trinn) eller kunnskapen dere har om trinnet fra klassetrивsel/andre undersøkelser (1.-10. trinn) for videre arbeid i klassen.

- Hva utpeker seg som positivt og negativt?
- Se etter årsaker/sammenhenger og ta en titt på det trinnet skrev i fjor hvis det foreligger

Velg ut et til to områder dere vil fokusere på. Lag en framdriftsplan på hvordan dere vil jobbe med valgte områder. Koble gjerne opp mot årshjulet for klassemøter. Hvordan vil dere involvere elevene og foresatte?

Framdriftsplanen fylles ut og sendes legges inn i Teams-alle ansatte-skoleutviklingsarbeid arbeid-elevundersøkelsen 2022-Trinnets plan for læringsmiljøarbeidet 2023. Frist: 1. februar.

Fokusområde 1:		Fokusområde 2:	
Mål 1:		Mål 2:	
Hvordan skal vi jobbe med området?		Hvordan skal vi jobbe med området?	
Ansvar og tidsfrist:		Ansvar og tidsfrist:	

Oppfølging av nasjonale prøver Kjeller skole

Bruk resultatene og kunnskapen dere har fra gjennomføringen av nasjonale prøver og kjennskapen dere har til elevenes kompetanse i lesing/regning/engelsk for å planlegge tiltak og videre arbeid med klassene/trinnet.

- Hvilke områder trenger vi spesielt å vektlegge i undervisninga?
- Hvordan skal vi jobbe med for å styrke elevenes kompetanse og ferdigheter? Husk å ivareta elever som både skårer på nivå 1 og 5.
- Hvilke fag er naturlig å inkludere?

Velg ut 1-2 områder innenfor lesing, regning og engelsk. Lag konkrete mål med fordeling av ansvar og beskriv hvordan dere vil undersøke måloppnåelse, hvem som har ansvaret for å undersøke dette og når det skal skje.

Framdriftsplanen fylles ut og legges inn i mappa «Nasjonale prøver» under «Skoleutviklingsarbeid» innen [dato]

Oppfølging av tiltak mandag i uke 6-9

Lesing

Område	Tiltak (hvilke fag og hvordan)	Ansvar	Tidsfrist	Vurdering av måloppnåelse

Regning

Område	Tiltak (hvilke fag og hvordan)	Ansvar	Tidsfrist	Vurdering av måloppnåelse

Råd og ønsker til utvalget

Vi trenger obligatoriske kartleggingsprøver i lesing og regning

Vi trenger gode data på læringsmiljø

Nasjonale prøver er gode verktøy (egner som dårlig til å rangere skoler)

Advarer mot å fjerne datasett og indikatorer, men de må brukes med kunnskap og kløkt for å bidra til kvalitetsutvikling

Skolens oppdrag

«Skolen har både et
danningsoppdrag og et
utdanningsoppdrag. De henger
sammen og er gjensidig avhengig
av hverandre.» (LK20, overordnet del)



Mestringsnivåer – alle prøvetyper – 9. årstrinn

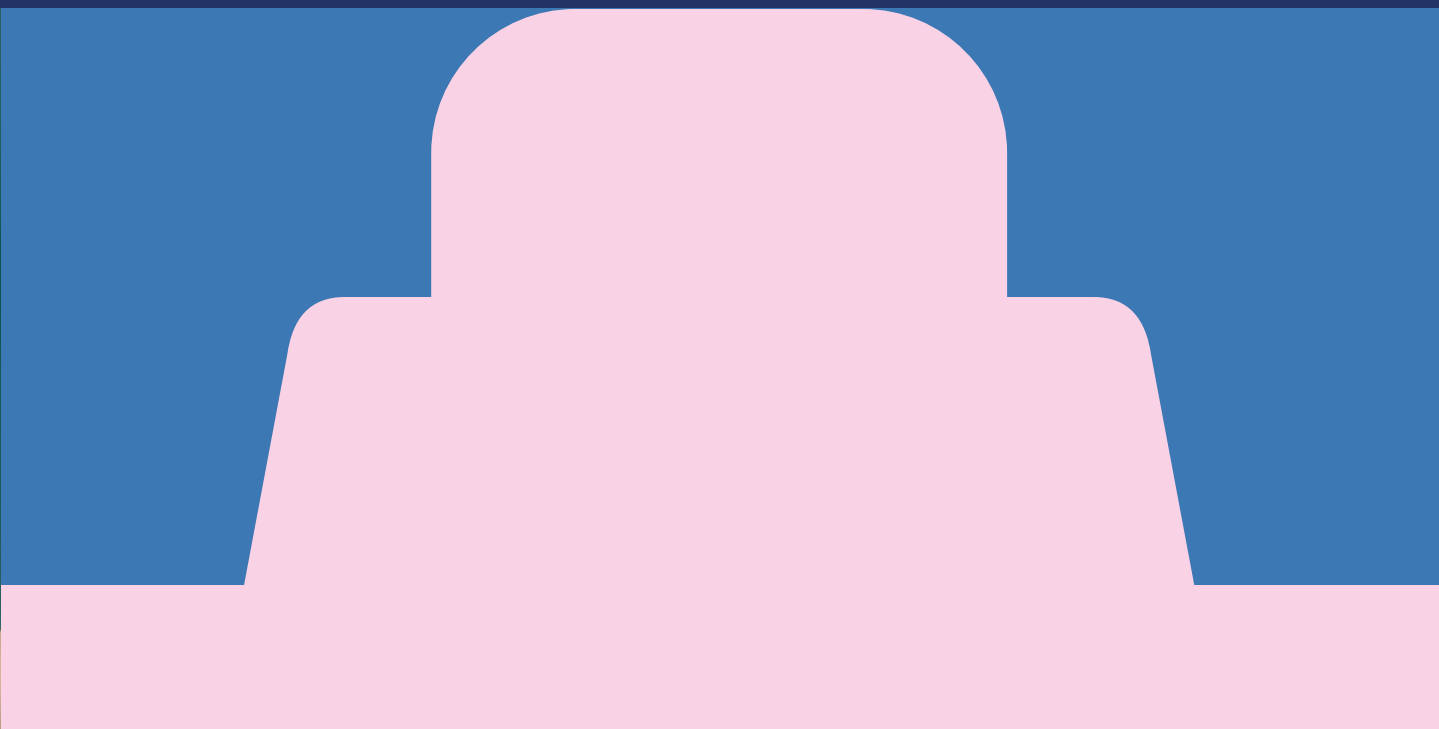
Fra 2022 starter måling av utvikling over tid på nytt. Resultatene fra 2022-23 kan derfor ikke direkte sammenlignes med tidligere år.



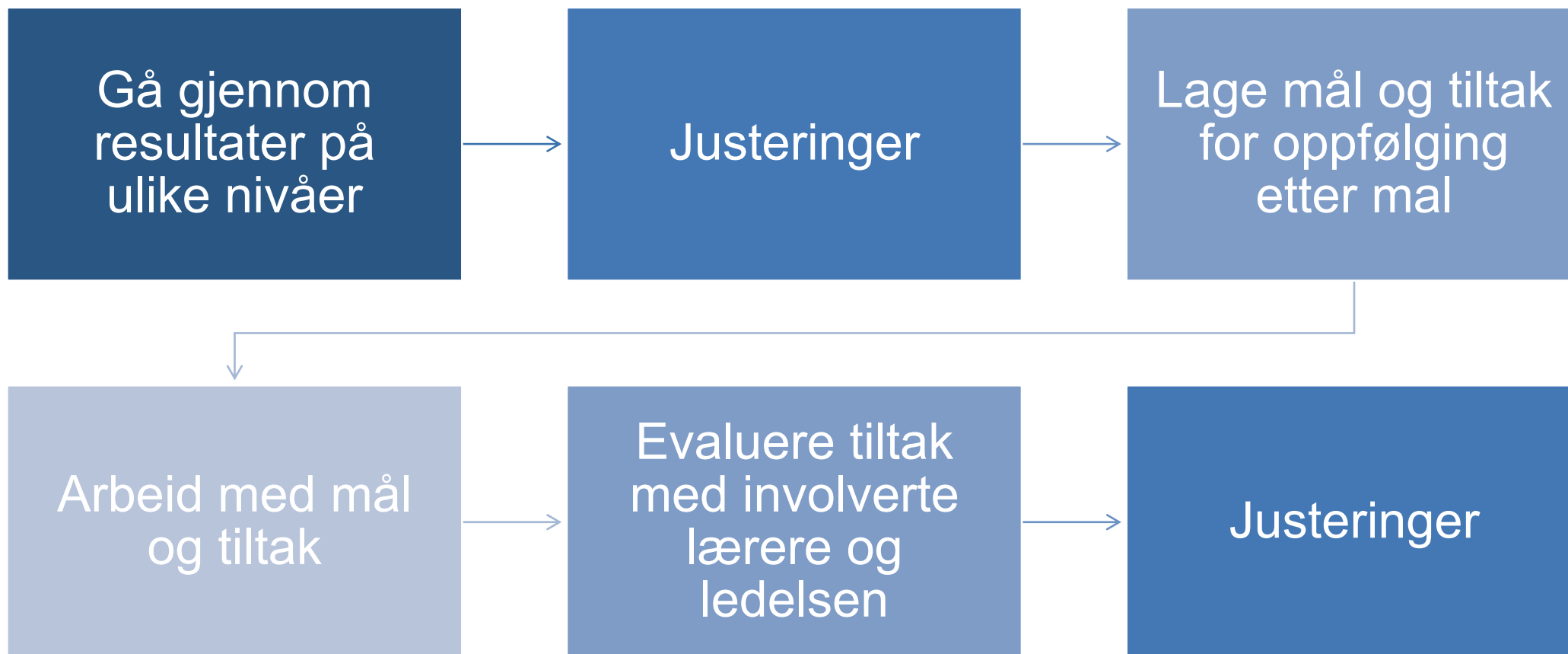
Fokus på resultat eller utvikling?

Nasjonale prøver - Et redskap for læring

Praksiseksempel fra Kjeller skole ved bruk av nasjonale prøver



Etterarbeid resultater på 8. trinn



Eksempel på utfylt mal - *Lesing*

OMRÅDE	TILTAK	ANSVAR	TIDSFRIST	EVALUERING
Lese- forståelse	Lesekurs for elever på nivå 1 og 2	Lærer	Uke	Ikke gjennomført. Vurderer dette fremover i samarbeid med inspektør.
Tolking	Øve på strategier for å finne frem til informasjon i tekster. Kan bruke eksempler på NP.	Alle faglærere	Uke	Har vært arbeidet med i enkelte fag.
Begreps- læring	Øve på å forklare begreper i norsk, samfunnsfag, KRLE, naturfag og matte. <ul style="list-style-type: none"> • Alias og begrepsspill • Begreper på arbeidsplan • Kahoot med begrepstester • Digital begrepsbank 	Alle faglærere	Uke	<ul style="list-style-type: none"> • Brukt alias i naturfag, norsk og samfunnsfag. • Kolonne med begreper på arbeidsplanen. • Brukt Kahoot flere ganger. • Det ble laget en begrepsbank som oppgave på Teams i ulike fag.



FAG	TEMA	VIKTIGE BEGREPER	LÆRINGSSPØRSMÅL	NESTE VURDERING
Matematikk	Volum	Tredimensjonal figur, volum, prisme, kube, pyramide, sylinder, kjegle, kule og målenheter.	<ul style="list-style-type: none"> - Kan du forklare de viktige begrepene? - Kan du regne ut overflate og volum av tredimensjonale figurer? 	Prøve med alle hjelpemidler tirsdag 28. februar i uke 13.
Naturfag	Kroppen	Graviditet, fødsel og etiske problemstillinger.	<ul style="list-style-type: none"> - Kan du fremføre foran et publikum med fokus på presentasjonsteknikk? - Kan du argumentere for din mening i en etisk problemstilling? 	Fremføring uten karakter i uke 12 med fokus på presentasjonsteknikk.
Norsk	Lyrikk	Motiv, tema, budskap, form, virkemidler, analyse og tolkning.	<ul style="list-style-type: none"> - Kan du bruke det du har lært til å analysere og tolke ulike dikt? - Kan du plassere dikt i en historisk kontekst? 	Fagsamtaler utsettes til etter påske. Vi øver i uke 13.
Samfunnsfag	Krig og konflikt Første verdenskrig	Ideologi, imperialism, verdenskrig, grunnleggende årsaker, utløsende årsaker, allianse, opprustning og våpenkappløp.	<ul style="list-style-type: none"> - Kan du bruke informasjon fra ulike kilder til å skrive en fagartikkel om en selvvalgt ideologi? - Kan du si noe om grunnleggende og utløsende årsaker til første verdenskrig? 	Skriveøkt: Fagartikkel om ideologier på nynorsk i uke 12.

Hvordan legge til rette for utvikling gjennom et helt skoleår?

Rammefaktorer

Relasjoner

Klasseledelse

Rutiner og
struktur

Forutsigbarhet
og kontinuitet

Oppfølging

Konkret arbeid mot ny gjennomføring av nasjonale prøver på 9. trinn

Koordinering og organisering

Føringer

Rammefaktorer

Fritak

Informasjon til elever

Forventninger

Hvorfor NP?

Vurdering

Arbeid med eksempeloppgaver

Gjøre elevene kjent med prøveformen

Forutsigbarhet og trygghet

Hva er kvalitet?

Hva måler vi?

Hva er viktig å måle?

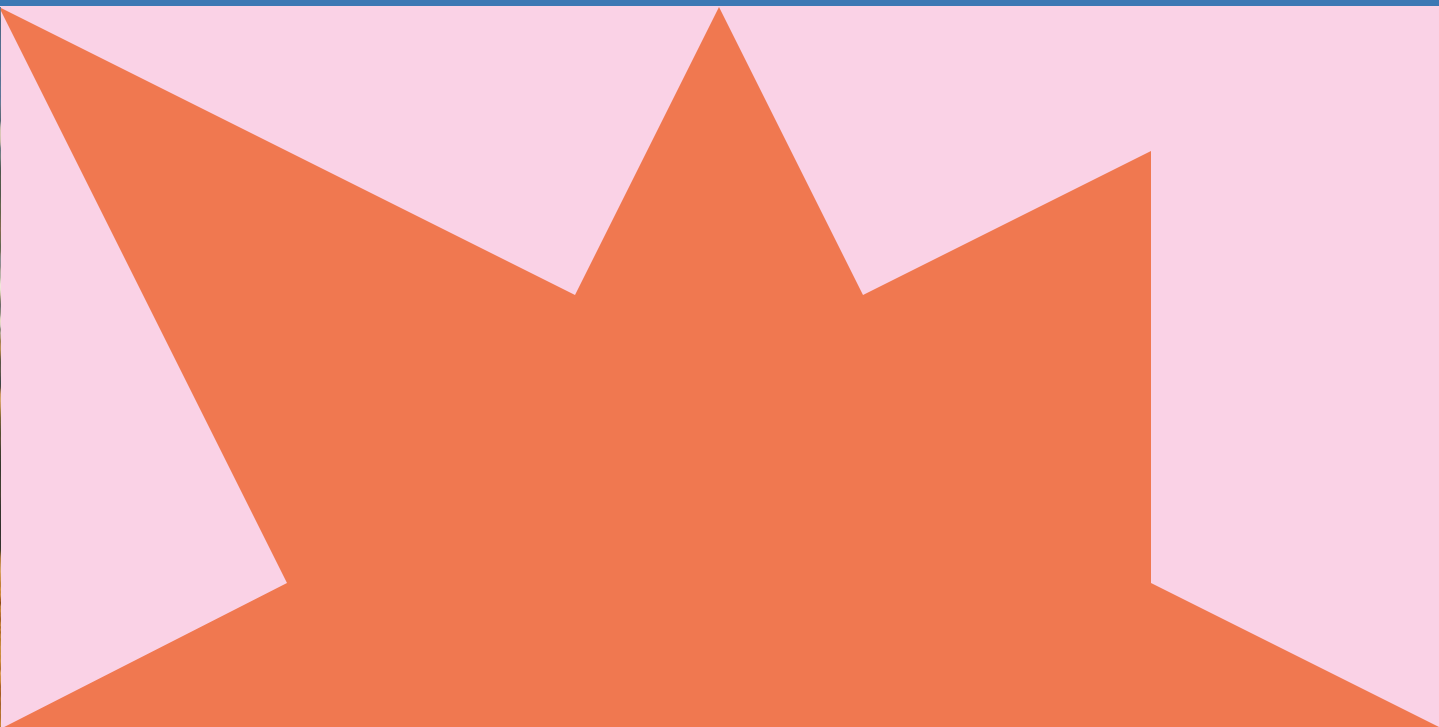
Hva er riktig å måle?

Resultat eller utvikling?

Resultat av utvikling?

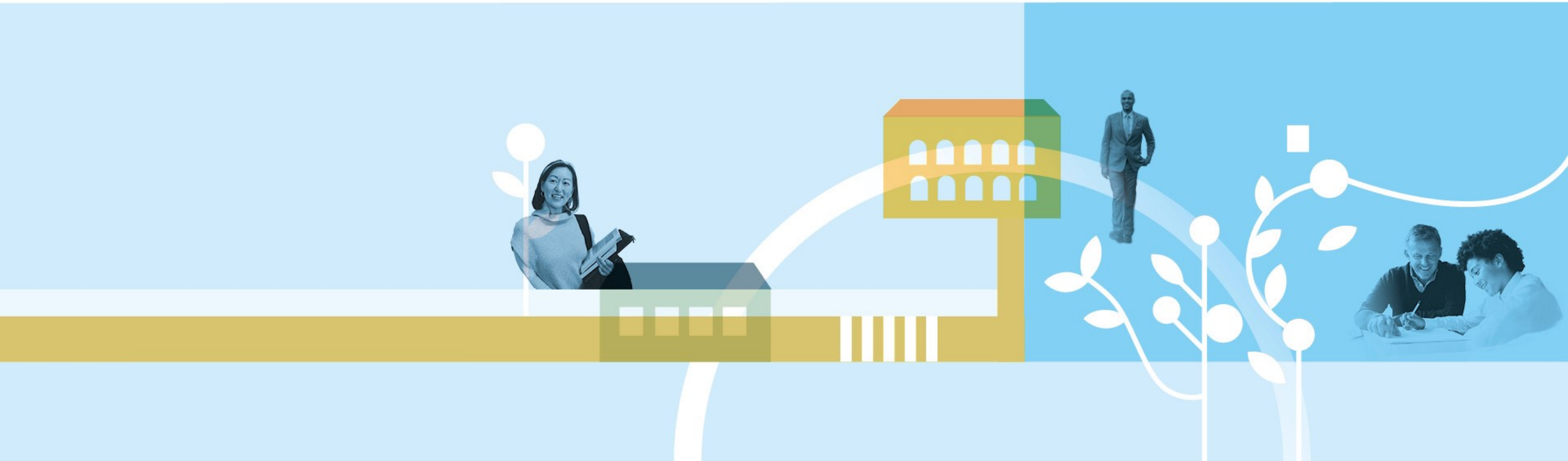


Oyvind.Rundtom@lillestrom.kommune.no
KirstiAandstad.Hettasch@lillestrom.kommune.no
Frida.Hultgren@lillestrom.kommune.no
SunnivaSneis.Vidhammer@lillestrom.kommune.no



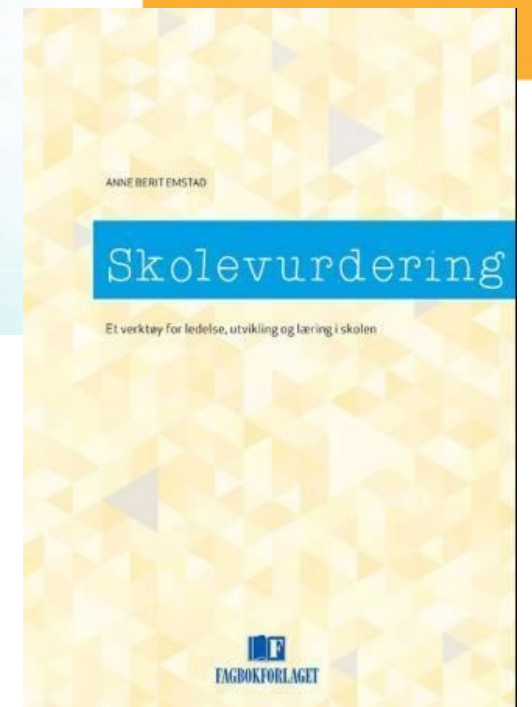
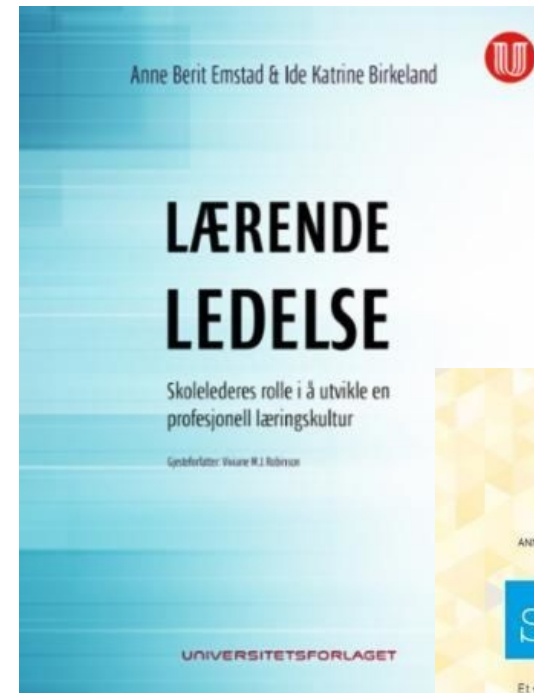
Betydningen av ledelse og profesjonsfellesskapet i arbeidet med kvalitetsutvikling

Professor Anne Berit Emstad – Innovasjonsleder NTNU



Betydningen av ledelse og profesjonsfelleskapet i arbeidet med kvalitetsutvikling

Professor Anne Berit Emstad
Innovasjonleder NTNU



Den implisitte elev

«Hvem er den implisitte elev i vår skole?»

Den implisitte elev beskriver en analytisk bevissthet om hva som forventes av en elev i en gitt pedagogisk kontekst og praksis, og ofte er det snakk om et sett av uuttalte forventninger som finnes om en elev (Ulriksen, 2004).

Rettigheter i loven



«... egentlig den eleven vi ønsker oss, den som passer inn og tilpasser seg oss?»

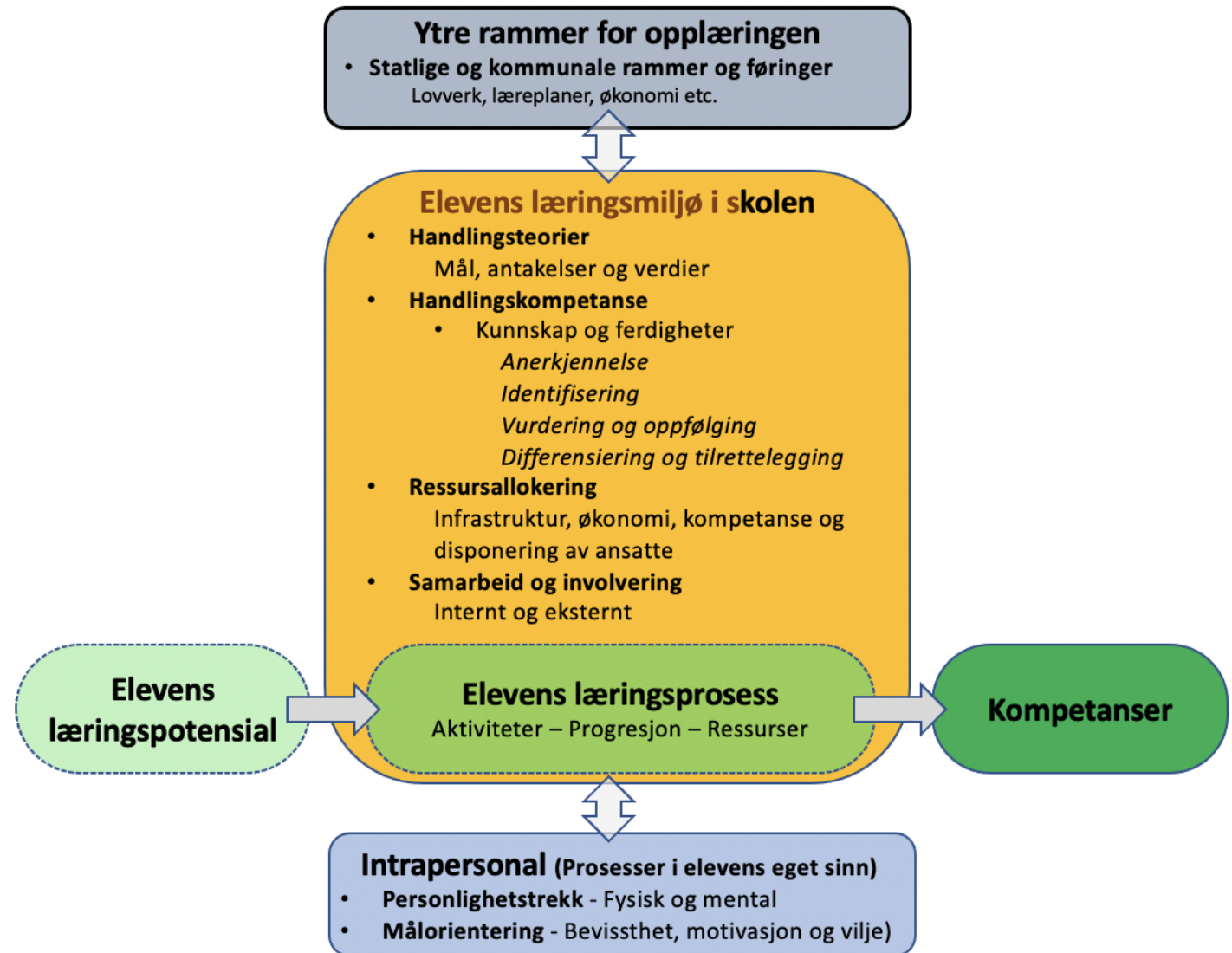
«De klarer seg på egen hånd»



NTNU

Kunnskap for en bedre verden

Hva påvirker profesjonsutøvelse og læring i vår skole



En skole for vår tid

- Skoler som systematisk vurderer egen praksis og bruker det aktivt til å utvikle kvaliteten, lykkes best med å løfte elevenes resultater
 - De vurderer og utvikler skolens praksis som en del av daglig drift, og bruker dette til å forbedre elevenes opplæring. Lærere og ledelse har en undersøkende og utforskende tilnærming, og bruker kunnskapen de får i kvalitetsutviklingsarbeidet. De involverer også elevene i stor grad.

En skole for vår tid



En skole for vår tid

- Skoler som systematisk vurderer egen praksis og bruker det aktivt til å utvikle kvaliteten, lykkes best med å løfte elevenes resultater
 - De vurderer og utvikler skolens praksis som en del av daglig drift, og bruker dette til å forbedre elevenes opplæring. Lærere og ledelse har en undersøkende og utforskende tilnærming, og bruker kunnskapen de får i kvalitetsutviklingsarbeidet. De involverer også elevene i stor grad.

Profesjonelle læringsfellesskap

Profesjonelle læringsfellesskap kjennetegnes av pedagoger/skolefolk som er opptatt med kontinuerlige undersøkelser og forbedring, og samarbeider derfor om å foreta kollektive undersøkelser og aksjonslæring for å forbedre elevens læringsutbytte

- De deler felles mål, arbeider sammen for å oppnå målet, vurderer sine framskritt, gjør nødvendige endringer og holder seg selv ansvarlig for å oppnå sine felles mål.

(Bolam et al., 2005; DuFour, Eaker og Eaker & Many, 2006; DuFour & Marzano, 2011)

Profesjonell utvikling og profesjonell læring

Profesjonell utvikling er strukturert profesjonell læring som resulterer i varige endringer i praksisen til ledere og lærere som fører til forbedring i elevenes læringsutbytte (Kaatz & Dack, 2017; Darling-Hammond et al, 2017).



Dette bildet av Ukjent forfatter er lisensiert under [CC BY](https://creativecommons.org/licenses/by/4.0/)

Å lære å gjøre noe annerledes og verdsette noe som er annerledes, krever at man gir slipp på tidligere vaner og antakelse

(Timperley et al, 2020, s.4)

Vurderingsresultater som ikke samsvarer eksisterende antakelser – følges i mindre grad opp enn de som samsvarer

Kognitive bias.

- En tilbøyelighet til å tolke vekk informasjon som er i strid med ens egen virkelighetsoppfattelse i stedet for å endre mening.*
- Bekreftelsestendens – det at vi søker informasjon som bekrefter antakelser vi har i utgangspunktet"*

*Bare å gi lærere tid til å snakke var ikke nok til å fremme verken deres egen eller elevenes læring
Det er først og fremst kvaliteten på samtalene som betyr noe, om de er preget av overfladiskhet eller går mer i dybden...*

(Timperly, Barrar & Fung, 2007).



Ledelsens prioritering, tanker og ønsker om skolens behov for videre arbeid, tilrettelegging og deltakelse i oppfølging av prosessene har betydning for hvorvidt, og eventuelt på hvilken måte vurderingen brukes

Profesjon



This Photo by
Unknown Author
is licensed under
CC BY-ND



Kunnskap for en bedre verden

Profesjonsfellesskap



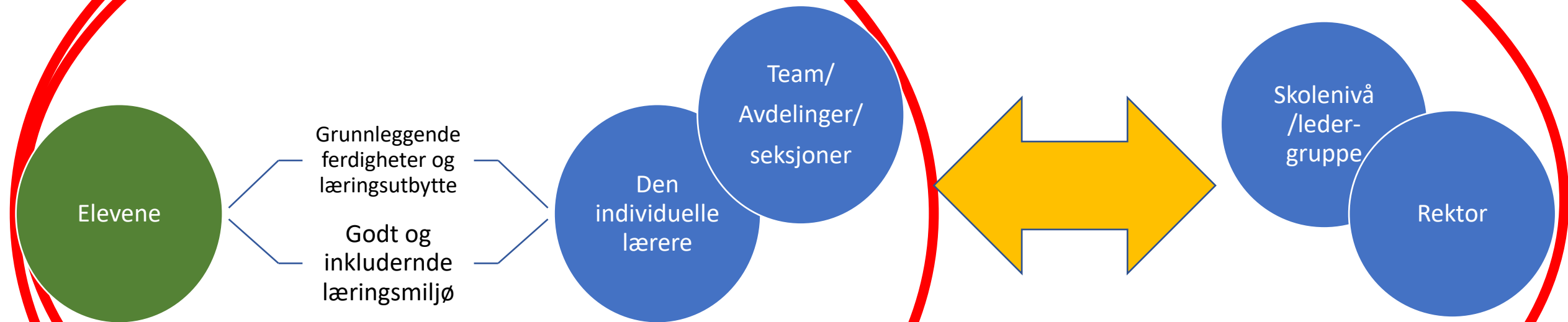
Utvikling av en
profesjonell
læringskultur

Profesjonelt læringsfellesskap

For oss er kjernen og premisset i et profesjonelt læringsfellesskap en læringskultur, der både lærere og ledere kontinuerlig utforsker og utfordrer dagens praksis, for å utvikle lokal kunnskap som bidrar til stadig forbedring av skolens kjernevirksomhet – å bidra til elevens danning og utdanning

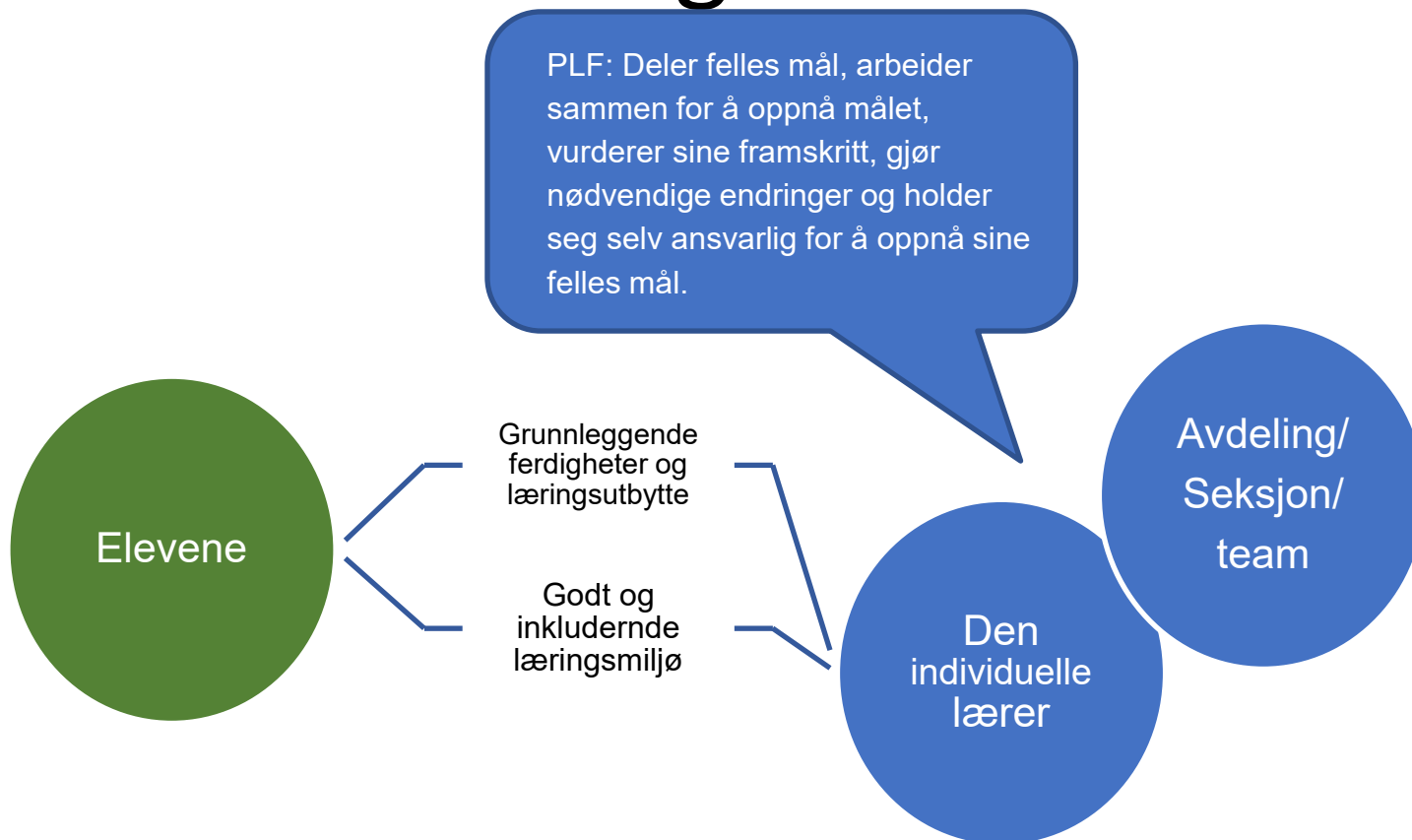
*Emstad, Knutsen og Strand, 2023
(in progress)*

Kvalitetsutvikling på alle nivå – en skole som kontinuerlig utvikler kunnskap om praksis som bidrar til et læringsmiljø som fremmer læring hos alle elever



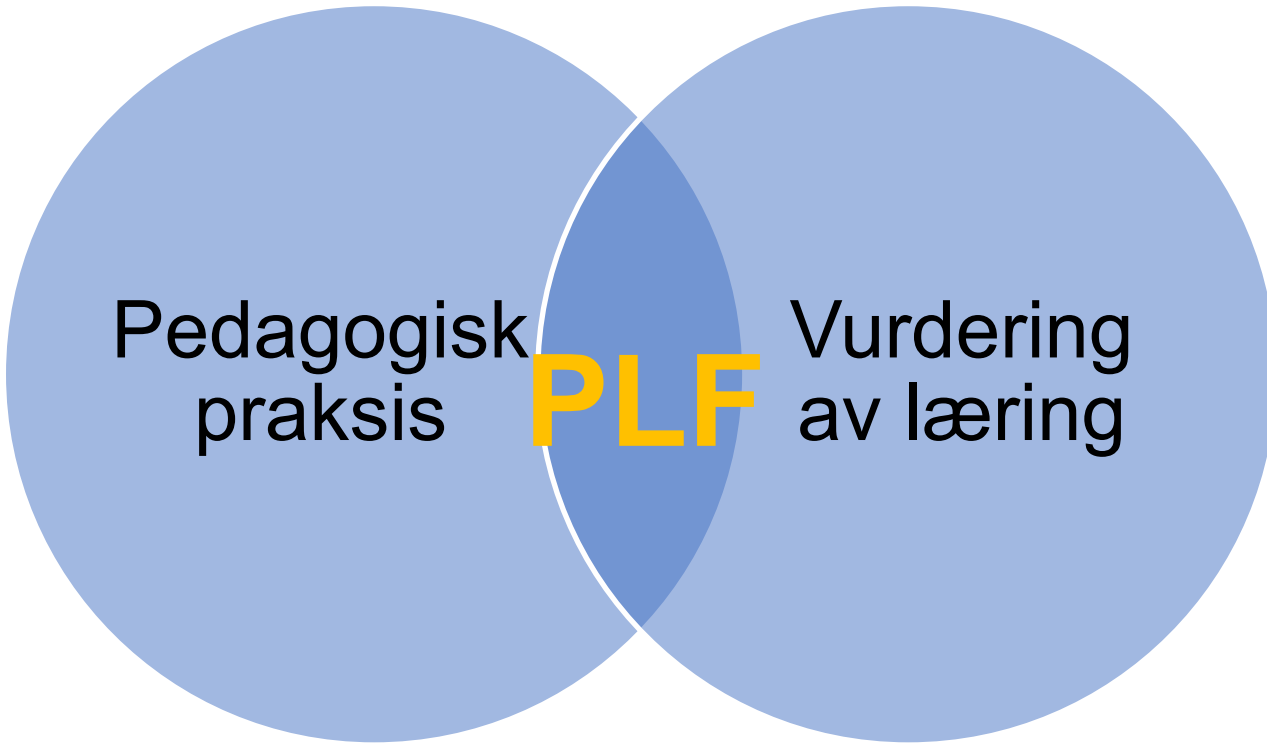
“vurdering er først og fremst et verktøy i læreprosessen for å forbedre kvaliteten i undervisningen”

Kontinuerlig kvalitetsarbeid på alle nivå



Kvalitetsutvikling på lærer og team/seksjonsnivå

Å fokuserer på forholdet mellom undervisning og elevens læring



Lærere som er opptatt med kontinuerlige undersøkelser og forbedring, og samarbeider derfor om å foreta kollektive undersøkelser og aksjonslæring for å forbedre elevens læringsutbytte

- Legge til rette for diskusjoner om undervisning og refleksjoner over egen praksis
 - Meta kognisjon
- Stimulere til kollektiv refleksjon og kunnskapsutvikling
 - å bruke elevdata som grunnlag for å diskutere praksis
 - å bruke elevdata som grunnlag for å reflektere over elevens progresjon

Eksempel: Tanneforsskolan 21/22

Hva er det viktigste elevene mine trenger å vite?

Hvor er elevene mine i læringen akkurat nå?

Hvor langt kan elevene mine gå hvis jeg starter med høye forventninger?

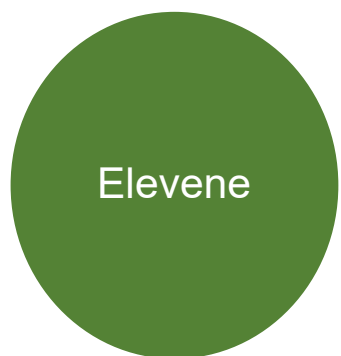
Hva må jeg gjøre for å aktivere dette?

Hvordan kan jeg få støtte og inspirasjon fra andre? Lære hva jeg trenger?

Hvordan kan jeg spore fremgangen elevene mine gjør og justere deretter?



Resultat – Elevnivå	Prestation – Lärare/personalnivå	Process – Organisationsnivå
Vilka förbättringar i elevernas kunskapsresultat vill vi uppnå?	Vilka justeringar behöver vi göra i undervisningen?	Vilka gemensamma processer krävs på skolan för att möjliggöra förbättrade prestationer?



Elevene

Grunnleggende ferdigheter og læringsutbytte

Godt og inkluderende læringsmiljø

PLF: deler felles mål, arbeider sammen for å oppnå målet, vurderer sine framskritt, gjør nødvendige endringer og holder seg selv ansvarlig for å oppnå sine felles mål.

PLF: deler felles mål, arbeider sammen for å oppnå målet, vurderer sine framskritt, gjør nødvendige endringer og holder seg selv ansvarlig for å oppnå sine felles mål.



Den individuelle lærer



Avdeling/
Seksjon/
team



Mellomledere



Skolenivå
/leder-
gruppe



Rektor

Elevens danning og utdanning

Kvalitetsutvikling på lærer og team/seksjonsnivå

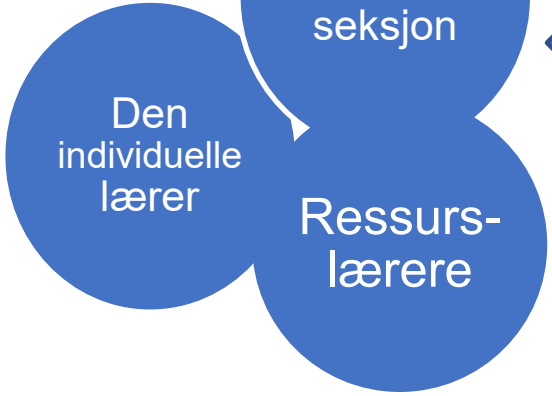
Kvalitetsutvikling på ledernivå og skolenivå



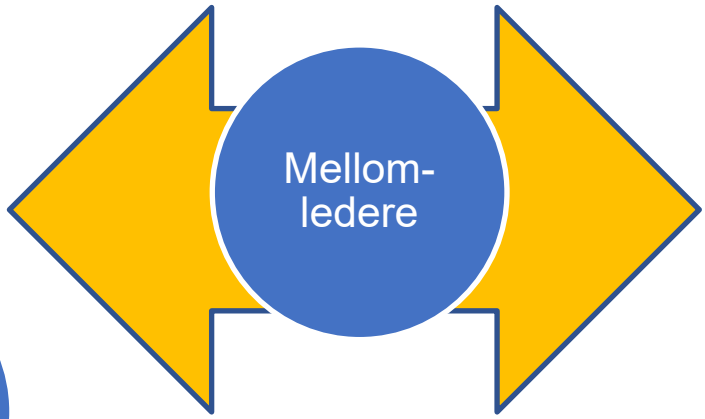
Elevens danning og utdannig

Grunnleggende ferdigheter og læringsutbytte
Godt og inkluderende læringsmiljø

Det er først og fremst kvaliteten på samtalene som betyr noe, om de er preget av overfladiskhet eller går mer i dybden



Utvikling og endringsarbeid på lærer og seksjonsnivå



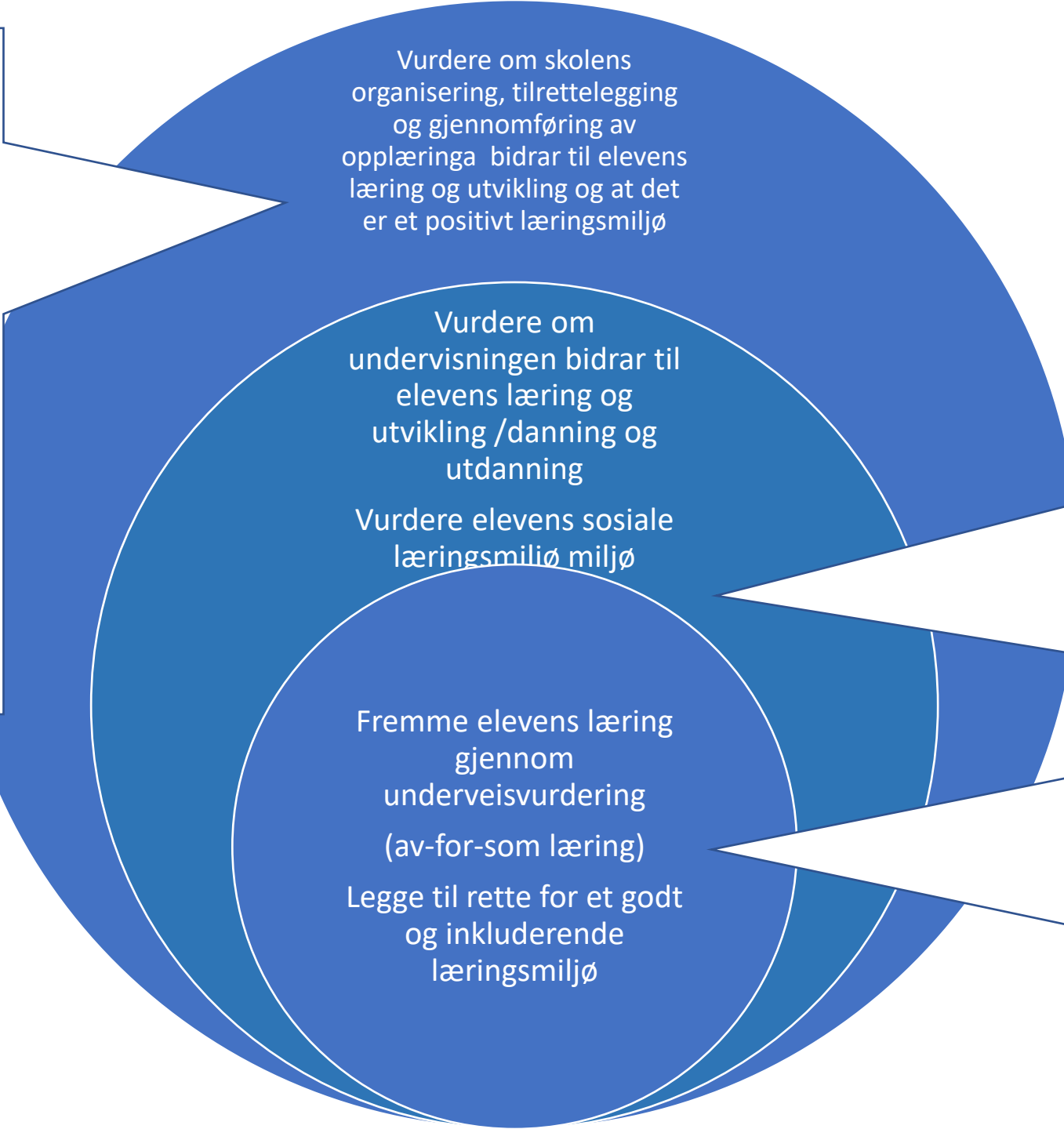
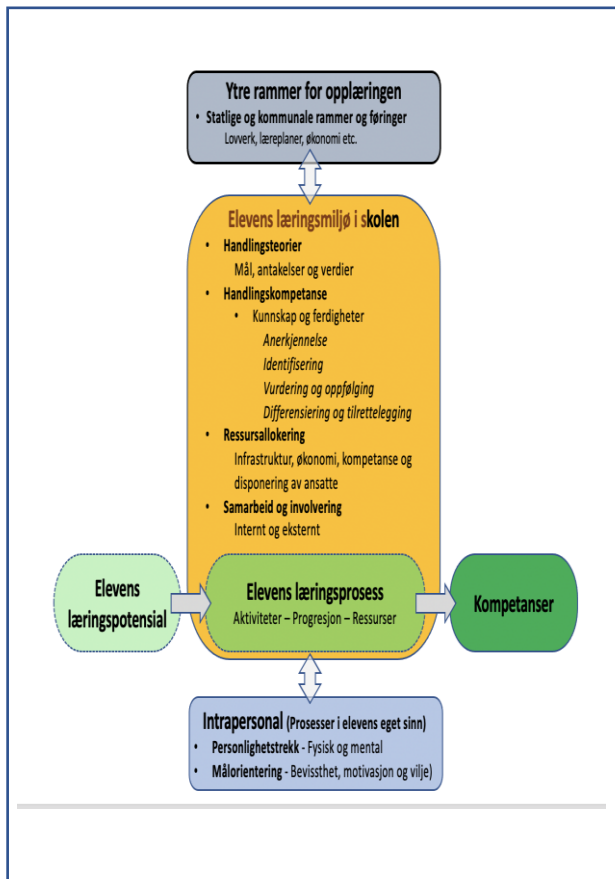
PLF: deler felles mål, arbeider sammen for å oppnå målet, vurderer sine framskritt, gjør nødvendige endringer og holder seg selv ansvarlig for å oppnå sine felles mål.

Det er først og fremst kvaliteten på samtalene som betyr noe, om de er preget av overfladiskhet eller går mer i dybden



Utvikling og endringsarbeid skolenivå





I et profesjonelt læringsmiljø:
 “...samle, analysere og bruke data og bevis for å informere praksis, og ser etter bevis på at undervisningen påvirker elevenes læring og utvikling og justerer undervisningen i henhold til hva man finner ut av”

Fra vurdering av undervisning til vurdering av skolen som organisasjon

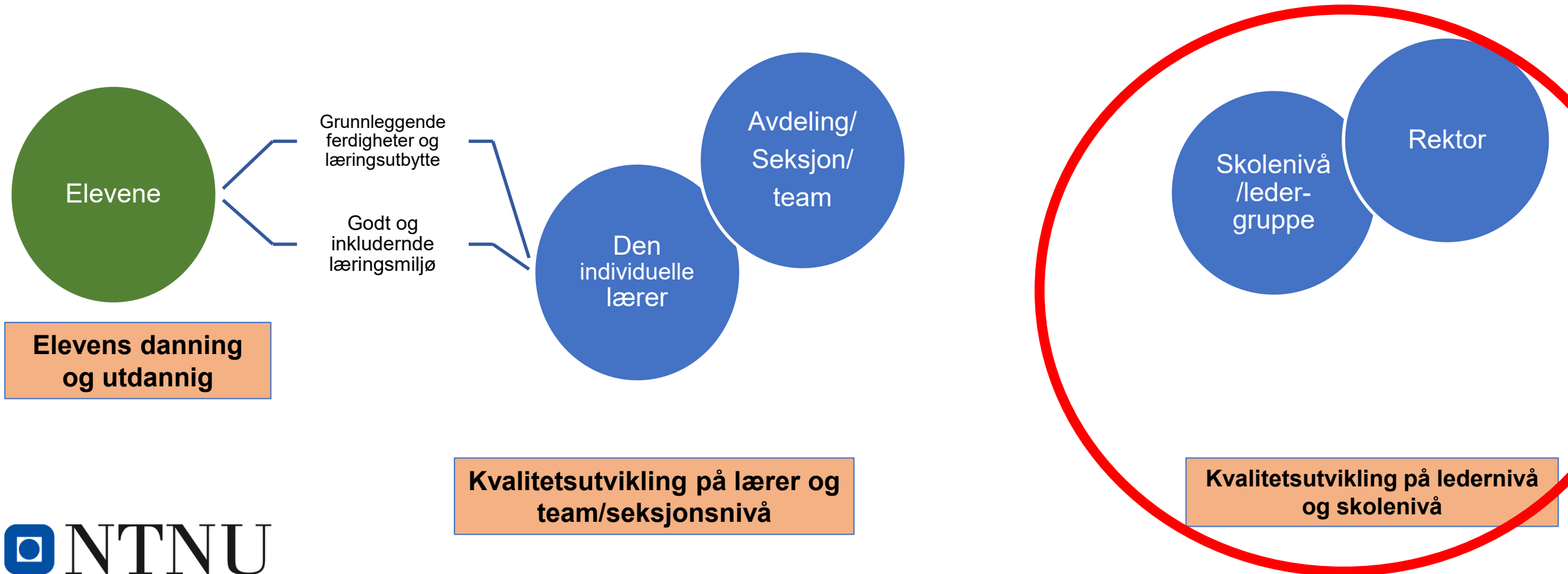
«Vi samler, analyserer og bruker data og bevis for å informere vår praksis, og ser etter bevis på at vår undervisning har påvirket elevens læring og utvikling, og justert vår undervisning i henhold til hva vi finner ut av»

Hvordan vite om forbedringstiltak påvirker elevenes resultater og hvilken forskjeller de fører det til

Hvordan vurdere hva som må endres og hvilke ytterligere tiltak som må iverksettes for å forbedre mønstrene og trendene i resultater over tid

Hvordan tilrettelegges, støttes og følges disse prosessene opp av ledere og mellomledere på skolenivå ?

Kontinuerlig kvalitetsarbeid på alle nivå



Å snu speilet mot seg selv som leder



Fungerer det jeg/vi gjør som leder(e), er det virkningsfullt?

Sikrer jeg/vi god drift og utvikling av skolen?

Hvordan vet jeg/vi det?

Hva gjør jeg/vi dersom ting ikke fungerer?

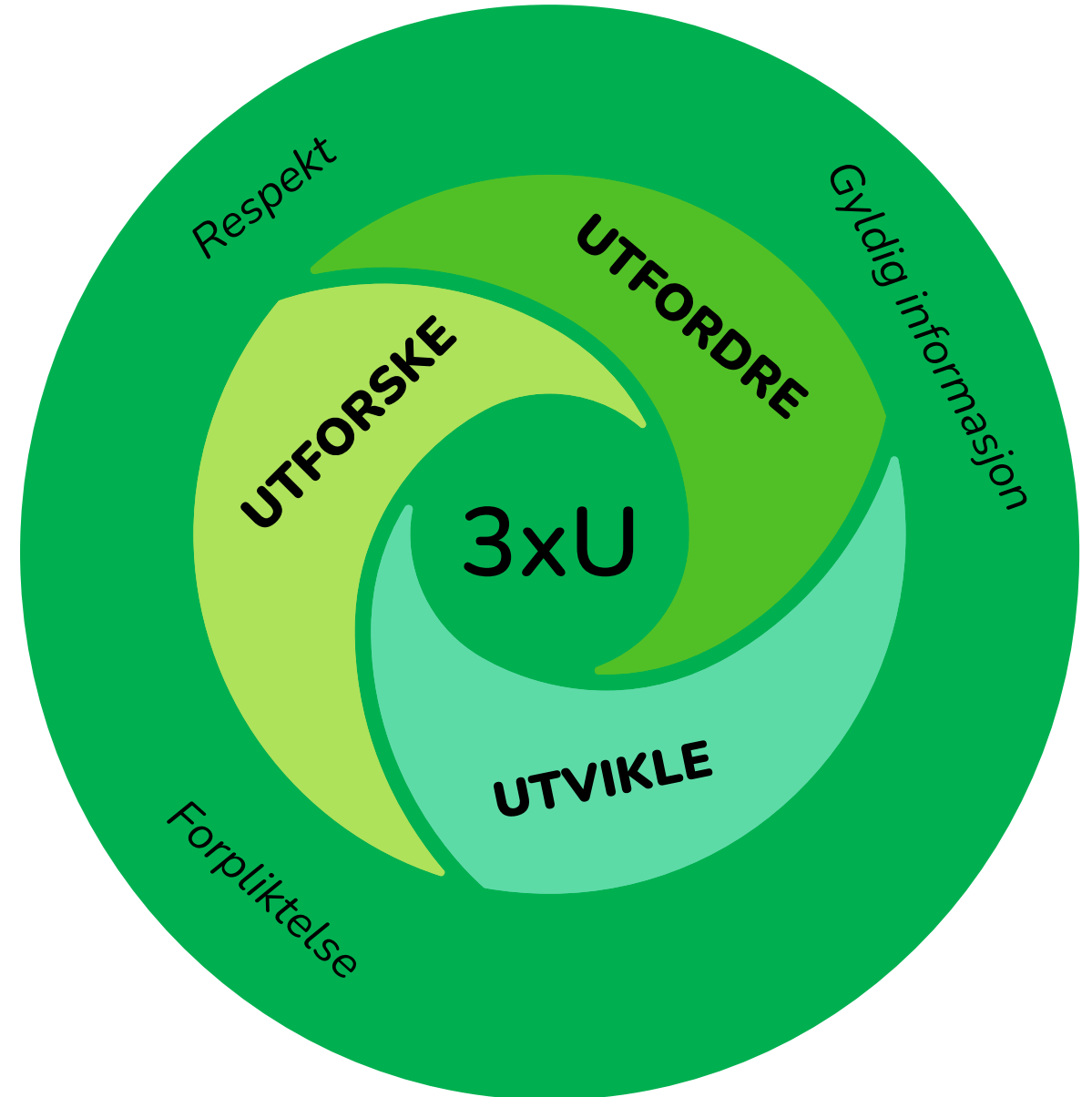
Vet jeg/vi hva som eventuelt ikke fungerer – hva gjør jeg/vi med dette?

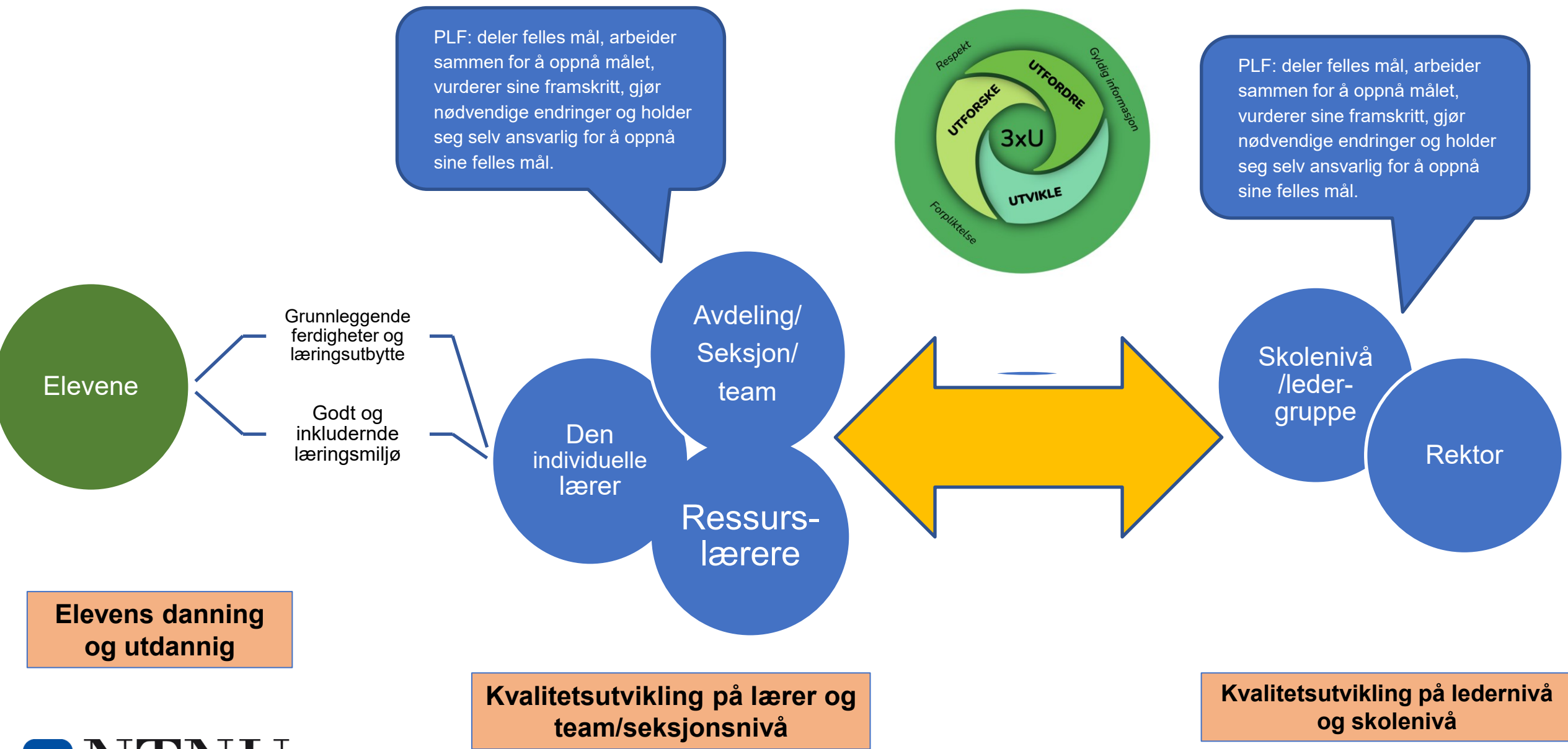
Hvilke rutiner og strukturer har jeg/vi som sikrer at det «ruller og går» i rett retning i min skole?

Hvilke rutiner og strukturer har jeg/vi som sikrer at det er progresjon i utviklingsarbeid som er i gang?

3xU MODELLEN – UTFORSKE – UTFORDRE – UTVIKLE

3xU:
LÆRERE OG LEDERE SOM
KONTINUERLIG **UTFORSKER** OG
UTFORDRER DAGENS PRAKSIS,
FOR Å **UTVIKLE** LOKAL KUNNSKAP
SOM BIDRAR TIL STADIG
FORBEDRING
AV SKOLENS KJERNEVIRKSOMHET
– Å BIDRA TIL ELEVENES DANNING
OG UTDANNING.





Elevers danning og utdanning

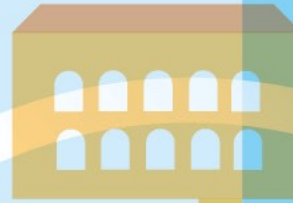
Kvalitetsutvikling på lærer og team/seksjonsnivå

Kvalitetsutvikling på ledernivå og skolenivå

Takk for meg!



Kvalitetsutviklingsutvalget



Gruppearbeid 2

Hvordan kan et nytt system for kvalitetsutvikling stimulere og støtte dialogen mellom elever, lærere, skoleledere og skoleeier?

Oppgavene ligger også på bordene og dere svarer her:
<https://forms.office.com/e/mFxBihAnF2>



Kvalitetsutviklingsutvalget



Oppsummering og takk for i dag

Med noen korte refleksjoner og betraktninger fra dagen – ved utvalgsmedlemmene

