

Til Finansdepartementet

3. desember 2012

Tilråding om utelukkelse av Ta Ann Holdings Berhad fra investeringsuniverset til Statens pensjonsfond utland

Innhold

1	Sammendrag	1
2	Innledning	2
	2.1 Hva rådet har tatt stilling til	2
	2.2 Kilder	4
3	Bakgrunn	5
	3.1 Kort om selskapet	5
	3.2 Ta Anns hogst- og plantasjekonsesjoner i Sarawak	5
4	Miljøvirkninger av selskapets virksomhet	6
	4.1 Tap av biologisk mangfold og livsmiljøer	7
	4.2 Andre gangs hogst uten miljøkonsekvensutredninger	11
5	Informasjon fra selskapet	11
	5.1 Ta Anns kontakt med Etikkrådet	11
	5.2 Ta Anns posisjon	12
6	Etikkrådets vurdering	15
7	Tilråkning	18

1 Sammendrag

Etikkrådet tilrår å utelukke det malaysiske selskapet Ta Ann Holdings Berhad (Ta Ann) fra Statens pensjonsfond utland (SPU) på grunn av en uakseptabel risiko for at selskapet gjennom sin skogsdrift er ansvarlig for alvorlig miljøskade.

Ta Ann er et skogselskap med hovedvirksomhet på Borneo i Sarawak, Malaysia. Selskapet driver hogst av tropisk skog, og er i tillegg i ferd med å konvertere store skogområder til plantasjer for produksjon av trevirke og palmeolje. Ta Ann driver også plantasjer og sagbruk i Tasmania, Australia.

Rådet har vurdert miljøvirkningene knyttet til hogst og avskoging i Ta Anns konsesjonsområder i Sarawak. I sin vurdering har rådet lagt vekt på omfanget av skaden og i hvilken grad den medfører langvarige eller irreversible virkninger, om miljøskadene er et brudd på nasjonale krav og internasjonale normer, og hva selskapet har gjort for å redusere skadevirkningene. Rådet har særlig vurdert i hvilken grad konsesjonsområdene overlapper med områder med høye økologiske verdier, og hvilke konsekvenser konverteringen av skog medfører for truede arter og deres leveområder.

Rådet har hatt en dialog med Ta Ann siden 2010, og selskapet har bidratt med relevante dokumenter for utvalgte konsesjonsområder. Det er likevel begrenset informasjon som ligger til grunn for tilrådingen ettersom selskapet på viktige området ikke har delt informasjon med rådet.

Ta Anns hogstkonsesjoner dekker 3 600 km², der mer enn 3 000 km² overlapper med konsesjoner for anlegg av plantasjer. Minst en tredjedel av dette arealet, trolig mer, vil bli konvertert til akasie- og oljepalmeplantasjer. En tredjedel av Ta Anns konsesjonsområder ligger innenfor *the Heart of Borneo*, og samtlige av konsesjonsområder overlapper med *the Sundaland biodiversity hotspot*, som er ansett for å være et av de mest artsrike områdene på jorda. Ta Anns egne miljøkonsekvensutredninger viser at skogen har betydelige økologiske verdier og er leveområder for mange arter som er fredet i Sarawak, der flere også står på *the International Union for Conservation of Nature's* rødliste over truede arter. Disse artene er i sterk nedgang fordi deres leveområder fjernes på grunn av hogst og konvertering av skog til plantasjer. Slik rådet ser det, kan det ikke være tvil om at ødeleggelse av mer enn 1 000 km² av tropisk regnskog i et av jordas mest artsrike områder vil ha alvorlige og irreversible konsekvenser for biologisk mangfold og de økosystemtjenestene skogen leverer. Rådet finner det sannsynlig at også gjenværende skog vil bli sterkt påvirket på grunn av kanteffekter og økt fragmentering av skog og habitater.

Ta Ann peker på at selskapet gjennomfører en rekke tiltak for å redusere miljøskader. Blant annet er selskapet opptatt av at bedre plantemetoder innebærer at mindre skog blir fjernet. Videre fremhever selskapet at buffersoner langs vassdrag settes til side som viltkorridorer, at hogst i bratt terreng unngås, og at biologisk viktige områder bevares. Rådet finner det positivt at Ta Ann gjennomfører slike tiltak som tyder på at selskapet forsøker å utvikle virksomheten i en mer miljøvennlig retning.

Rådet mener likevel at disse tiltakene ikke synes å være tilstrekkelige for å bevare leveområdene for truede arter eller økosystemer. Selv om flekker av skog, buffersoner langs vassdrag og viltkorridorer er viktig for det biologiske mangfoldet og økologiske funksjoner lokalt i disse områdene, finner rådet det ikke godt gjort at de områdene som settes av, faktisk vil fungere som bærekraftige habitater for truede eller arealkrevende arter, eller bidra til å opprettholde det rike biologiske mangfoldet som er dokumentert i konsesjonsområdet. Rådet har også vektlagt den dokumenterte risikoen for at orangutanger og andre truede arter har sine leveområder i Ta Anns konsesjonsområder. To av selskapets konsesjonsområder ligger inntil reservatet *the Lanjak*

Entimau Wildlife Sanctuary. Nærheten til reservatet krever etter rådets oppfatning en “føre var” tilnærming. De kartleggingene som Ta Ann har gjennomført, synes å mangle den nødvendige systematiske tilnærmingen som vil være nødvendig for å bekrefte at Ta Anns virksomhet ikke vil ødelegge verdifulle habitater. Rådet mener at dette øker risikoen for alvorlig miljøskade.

Rådet finner det positivt at Ta Ann gjennomfører en kartlegging av verneverdiene i skogen før hogst. Rådet har kun fått tilgang til én slik rapport som gjelder for to skogteiger. I denne er det ikke tydelig hvordan verneverdiene er blitt identifisert, eller hvordan verneverdiene vurderes i en større landskapssammenheng. Basert på den informasjonen som Ta Ann har gitt til rådet, finner rådet det ikke sannsynlig at de vurderingene som Ta Ann gjør, sikrer at viktige verneverdier bevares.

Tatt i betraktning at konverteringen av tropisk skog innebærer en fullstendig og irreversibel endring av økosystemene, at omfanget av avskogingen er stort, og at denne virksomheten finner sted på områder med et særdeles rikt biologisk mangfold både når det gjelder arter, habitater og økosystemer, konkluderer rådet med at de tiltakene Ta Ann har iverksatt for å redusere skadevirkningene, ikke er tilstrekkelig for i vesentlig grad å redusere risikoen for nåværende og fremtidig alvorlig miljøskade. Rådet anbefaler derfor å utelukke Ta Ann Holdings Berhad fra investeringsuniverset til SPU.

2 Innledning

Etikkrådet besluttet i april 2010 å vurdere fondets investering i det malaysiske skogselskapet Ta Ann Holdings Berhad opp mot retningslinjene for observasjon og utelukkelse fra SPUs investeringsunivers på grunn av selskapets virksomhet i tropisk skog.

Ved utgangen av 2011 hadde SPU 1 738 212 aksjer i selskapet tilsvarende en markedsverdi på rundt 17,7 millioner kr.

2.1 Hva rådet har tatt stilling til

Etikkrådet har vurdert om det er en uakseptabel risiko for at Ta Ann Holdings Berhad (Ta Ann) er ansvarlig for alvorlig miljøskade etter § 2 tredje ledd i retningslinjene for observasjon og utelukkelse av selskaper fra Statens pensjonsfond utlands investeringsunivers.¹

I tidligere vurderinger av alvorlig miljøskade har Etikkrådet lagt vekt på om:²

- skaden er stor,
- skaden medfører irreversible eller langsiktige virkninger,
- skaden har store negative konsekvenser for menneskers liv og helse,
- skaden er et resultat av brudd på nasjonale lover eller internasjonale normer,
- selskapet har unnlatt å handle for å forhindre skade,
- selskapet har gjennomført tiltak for å rette opp skadeomfanget i tilstrekkelig grad,
- det er sannsynlig at selskapets uakseptable praksis vil fortsette.

¹ Heretter omtalt som de etiske retningslinjene, <http://www.regjeringen.no/nb/sub/styrer-rad-utvalg/etikkradet/etiske-retningslinjer.html?id=425277>.

² I tidligere tilrådninger har rådet utdypet og spesifisert kriteriene for *alvorlig miljøskade*. Se for eksempel tilrådninger for Freeport McMoRan og Samling Global på www.etikkradet.no.

I denne tilrådingen har rådet vurdert miljøskaden knyttet til Ta Anns hogst og konvertering av regnskog til plantasjer i Sarawak i Malaysia.

Rådet har ikke vurdert Ta Anns påståtte nære forbindelser til Sarawaks *Chief Minister* Taib, som for tiden er under etterforskning for korrupsjon og hvitvasking i flere land. Rådet har heller ikke vurdert anklager fra Penan-folket om at Ta Ann i noen av konsesjonsområdene har virksomhet på disse urfolkernes landområder uten at de skal ha gitt sitt informerte samtykke til dette.

Miljøskade knyttet til hogst og konvertering av tropisk skog

Kommersiell hogst og konvertering av tropisk skog til plantasjer (avskoging) regnes som en av de største truslene mot bevaring av økosystemer og biologisk mangfold og fører også til betydelige klimagassutslipp. Avskoging og forringelse av skog bidrar ifølge FNs klimapanel til vel 17 prosent av utslippene av klimagasser i verden.³

I Sarawak må selskaper ha konsesjon for å konvertere regnskog til plantasjer (*License for planted forest eller Oil palm plantation license*). Konverteringen innebærer at trær blir avvirket og annen vegetasjon fjernet (avskoging) for at arealet skal kunne brukes til å anlegge plantasjer for produksjon av palmeolje, tømmer eller andre avlinger. Hvor mye av vegetasjonen som fjernes i et konsesjonsområde, vil avhenge av blant annet topografi og plantemetoder. Konvertering av tropisk regnskog er ansett for å være ødeleggende for det biologiske mangfoldet, naturlige habitater og økosystemtjenester. Plantasjer er monokulturer som har liten økologisk verdi sammenliknet med tropisk regnskog.

Den sørlige og østlige delen av Sarawak inngår i det såkalte *Heart of Borneo*-området. Dette er et WWF-initiativ som myndighetene i Indonesia, Malaysia og Brunei har sluttet seg til ved å forplikte seg til å forvalte området på en bærekraftig måte. Dette området er “*the largest transboundary tropical forest expanse remaining in South East Asia. Home to an astounding 6% of the world’s total biodiversity, from the orang-utan to the world’s largest flower, and containing the headwaters for 14 of Borneo’s 20 major rivers, it is one of the richest treasure-houses on the planet. More than 600 new species have been discovered within the Heart of Borneo since 1995, an average of 3 per month.*”⁴ Opprinnelig dekket *Heart of Borneo*-området mer enn 75 prosent av Ta Anns konsesjonsområder. Etter anmodning fra myndighetene i Sarawak ble imidlertid grensene for *Heart of Borneo* senere justert,⁵ og Ta Ann har informert rådet om at *Heart of Borneo*-området nå dekker 35 prosent av selskapets konsesjonsområder (se Figur 3).⁶

Sarawak er også en del av *The Sundaland hotspot*.⁷ En *hotspot* er et område med spesielt høy biodiversitet, et høyt antall endemiske arter⁸ (minst 0,5 prosent eller 1 500 av jordas plantearter) og som er sterkt truet av menneskelig aktivitet. For å være en *hotspot* må regionen allerede ha

³ IPCC 2007: *Fourth Assessment Report: Climate Change 2007*, tilgjengelig på http://www.ipcc.ch/publications_and_data/publications_and_data_reports.shtml. I en ny studie fra 2012 er dette anslaget redusert. I denne er det beregnet at avskogingen av tropisk skog mellom 2000 og 2005 sto for rundt 10 prosent av de globale klimagassutslippene, se N. L. Harris, S. Brown, S. C. Hagen, S. S. Saatchi, S. Petrova, W. Salas, M. C. Hansen, P. V. Potapov, A. Lotsch. Baseline Map of Carbon Emissions from Deforestation in Tropical Regions. *Science*, 2012; 336 (6088): 1573 DOI: [10.1126/science.1217962](https://doi.org/10.1126/science.1217962).

⁴ WWF 2010: *Financing the Heart of Borneo: A Partnership Approach to Economic Sustainability*, Oktober 2010, tilgjengelig på http://assets.panda.org/downloads/sustainable_financing_hob.pdf.

⁵ Bekreftet i møte med *The Heart of Borneo Initiative* i Jakarta 10. oktober 2011.

⁶ Ta Anns svar på Etikkrådets utkast til tilråding 14. mai 2011.

⁷ For mer informasjon om *the Sundaland Hotspot*, se *Conservation International*, http://www.conservation.org/where/priority_areas/hotspots/asia-pacific/Sundaland/Pages/default.aspx.

⁸ Arter som er stedeagne og som ikke finnes noe annet sted i verden.

mistet 70 prosent eller mer av sin opprinnelige vegetasjon.⁹ *The Sundaland Hotspot* har 25 000 plantearter, hvorav 60 prosent ikke finnes noe annet sted på jorda. Av den opprinnelige vegetasjonen på 1,5 millioner km² er det i dag vel 100 000 km² igjen. Et stort antall fugler, pattedyr og amfibier er truet av utryddelse. Ødeleggelse av habitater gjennom kommersiell hogst og konvertering av skog til plantasjer er den største trusselen mot denne *hotspoten*.

Avskogingen i Sarawak er blant den høyeste i verden. Mellom 2005 og 2010 er omtrent 10 prosent eller mer enn 8 650 km² av skogen i Sarawak blitt avvirket. Dette er mer enn tre ganger avskogingsraten for hele Asia i samme periode og en av de høyeste avskogingsratene av tropisk skog i hele verden.¹⁰

Både FN, Verdensbanken og nasjonale myndigheter i mange land erkjenner nødvendigheten av å redusere avskoging og forringelse av tropisk skog gjennom blant annet FNs *Collaborative Initiative on Reducing Emissions from Deforestation and Forest Degradation (REDD and REDD+)* som støttes av Verdensbanken og andre. Den norske regjeringen har bidratt til disse initiativene ved å bevilge opp til 3 milliarder kr i året for å redusere utslipp av klimagasser fra avskoging i utviklingsland. Det er også lagt vekt på nødvendigheten av å bevare biologisk mangfold og fremme en bærekraftig utvikling.¹¹

Rådet legger til grunn at de tropiske regnskogene på Borneo hører til de mest artsrike økosystemene på jorda. De er leveområder for mange truede arter og sørger for viktige økosystemtjenester som karbonlagring, vannhusholdning og erosjonsvern. De er viktige for den globale miljøtilstanden, samtidig som hogst og konvertering av skog er en stor trussel mot deres fremtidige eksistens. Mot denne bakgrunn, samt de mange internasjonale og nasjonale initiativene som er tatt for å redusere avskoging og forringelse av tropisk skog, har rådet vurdert miljøskadene knyttet til konvertering av skog. I vurderingen legger rådet vekt på omfanget av konverteringen, i hvilken grad selskapenes konsesjonsområder overlapper med områder med høye biologiske verdier, og hvilke konsekvenser konverteringen vil ha blant annet for truede arter og deres habitater.

2.2 Kilder

Det er lite offentlig informasjon om Ta Anns skogsdrift. På forespørsel fra rådet har Ta Ann bidratt med blant annet miljøkonsekvensutredninger for to av konsesjonene, kart over et utvalg hogstområder, tillatelser til å starte hogst (*Permits to enter Coupes*), hogstplaner, planer for nyplanting, en skogbruksplan, samt informasjon om selskapets tiltak for et bærekraftig skogbruk, herunder en rapport som identifiserer spesielle verneverdier (såkalt *High Conservation Value Forest (HCVF) assessment*) i to skogteiger innenfor et av konsesjonsområdene. Rådet har også innhentet dokumenter som er offentlig tilgjengelig i biblioteket til *the Natural Resources and Environment Board (NREB)* i Kuching og Sibu i Sarawak.

⁹ Begrepet *Hotspot* ble lansert av biologen Norman Myers i 1988. Informasjon om *Biodiversity Hotspots* finnes på hjemmesiden til *Conservation International*, tilgjengelig på http://www.conservation.org/WHERE/PRIORITY_AREAS/HOTSPOTS/Pages/hotspots_main.aspx.

¹⁰ Sammenlikning av årlig avskoging fordelt på land 2000-2010. I 2000-2010 var årlig avskogingsrate i Brasil og Indonesia 0,5 prosent, se FAO 2011: *State of the World's Forests*. I Sarawak var avskogingen mellom 2005-2010 på 2 prosent, den høyeste i hele Asia. Nærmere 10 prosent av skogarealet og 1/3 av torvmyrene i Sarawak gikk tapt i denne perioden, se Sarvision 2011: *Impact of oil palm plantations on peatland conversion in Sarawak 2005-2010*, <http://www.wetlands.org/Portals/0/publications/Report/Malaysia%20Sarvision.pdf>

¹¹ Regjeringens klima- og skogprosjekt, <http://www.regjeringen.no/en/dep/md/Selected-topics/climate/the-government-of-norways-international-/why-a-climate-and-forest-initiative.html?id=547202>.

Rådet har to ganger sendt utkast til tilrådning om utelukkelse til Ta Ann, i mars 2011 og i september 2012. Ta Ann ga omfattende kommentarer til det første utkastet og bidro med ytterligere informasjon i saken. Medlemmer av rådets sekretariat møtte representanter for selskapet i Sibu i oktober 2011 og deltok også i et feltbesøk til Ta Anns konsesjon LPF/0010 i nærheten av Song, Sarawak.

Tilrådingen er i hovedsak basert på kildene som er nevnt ovenfor og oppgitt i fotnotene.

3 Bakgrunn

3.1 Kort om selskapet

Ta Ann er et malaysisk skogselskap som ble etablert i midten av 1980-årene og notert på børsen i Malayasia (*Bursa Malaysia*) i 1999. Ta Ann er blant de fem største skogselskapene i Malaysia. I tillegg til hogst er selskapet i ferd med å konvertere store skogområder til plantasjer for produksjon av trevirke og palmeolje. Hovedvirksomheten er på Borneo i Sarawak, Malaysia. I 2007 utvidet Ta Ann virksomheten til også å omfatte plantasjer og sagbruk i Tasmania, Australia.¹²

3.2 Ta Anns hogst- og plantasjekonsesjoner i Sarawak

Ta Ann er et holdingselskap der heleide datterselskaper er konsesjonsholdere og står for hogst- og plantasjevirkosomheten. Ta Anns konsesjoner fremgår av tabell 1. Hogstkonsesjonene (*Timber Licenses (T/)*) dekker områder der Ta Ann har tillatelse til å drive såkalt selektiv hogst.¹³ Ta Ann har fem slike hogstkonsesjoner som dekker rundt 3 500 km². To av disse konsesjonene overlapper med konsesjoner for plantasjer (*Licenses for planted forests (LPF/)*), der skogen skal avvirket og konverteres til plantasjer etter at kommersielle treslag er avvirket (se Figur 1).

Tabell 1: Oversikt over Ta Anns hogstkonsesjoner (*T – Timber Licenses*) og plantasjekonsesjoner (*LPF – licenses for planted forests*) i Sarawak.¹⁴

Konsesjon	Type	Konsesjonsholder	Areal (hektar) ¹⁵	Areal som skal konverteres til plantasjer (hektar)	Konsesjonen er gyldig til
T/3135	Hogst	Pasin Sdn. Bhd.	49 858	0	2015
T/3346	Hogst	Woodley Sdn. Bhd.	83 307	0	2017
T/0560	Hogst	Raplex Sdn. Bhd.	72 251	72 251	2017
T/3491	Hogst	Tanjong Manis Holdings S/B	125 000	125 000	2021
T/0342	Hogst	Borlin Sdn. Bhd.	32 023	0	2025
LPF/0002	Plantasjer	Zumida Sdn.Bhd.	7 703	-	2057
LPF/0010	Plantasjer	Ta Ann Plywood Sdn. Bhd.	108 125	-	2058
LPF/0040	Plantasjer	Ta Ann Plywood Sdn. Bhd.	197 250	-	2065

¹² Ta Anns hjemmeside: www.taann.com.my.

¹³ Selektiv hogst innebærer at bare trær av en viss art og over et angitt minstemål kan avvirket.

¹⁴ Oversikten over konsesjoner er hentet fra www.taann.com.my. Informasjon om konsesjonsområdene er fra miljøkonsekvensutredningen for LPF/0010 og LPF/0040. LPF/0040 dekker hele arealet for T/3491 og T/0560.

¹⁵ 1 hektar er 0,01 km².

Ta Ann tar ut tømmer i alle sine hogstkonsesjoner med unntak av Borlin-konsesjonen T/0342 og har også startet konvertering av skog i plantasjekonsesjonene. Ta Anns plantasjekonsesjoner dekker et areal på mer enn 3000 km², hvorav det er mulig å beplante ca halvparten av arealet.¹⁶ I tillegg har Ta Ann konsesjoner for anlegg av oljepalmeplantasjer tilsvarende et areal på ca 667 km².¹⁷ Ifølge selskapets årsrapport for 2011 har selskapet så langt plantet nærmere 312 km² med akasie og 309 km² med oljepalmer.¹⁸



Figur 1: Kart over Ta Anns hogst- og plantasjekonsesjoner i Sarawak. Rådet er ikke kjent med beliggenheten til LPF/002¹⁹

4 Miljøvirkninger av selskapets virksomhet

Størstedelen av Ta Anns konsesjonsområder befinner seg mellom Rajang-elven og grensen til Indonesia (se Figur 1). Disse konsesjonene dekker områder med tropisk regnskog der Ta Ann har drevet selektiv hogst de siste 15-30 årene, som fremdeles pågår. Skogen som avvirkes, er en blandet dipterocarp skog.²⁰ Selv om det har vært drevet hogst i skogen tidligere, viser tilgjengelig informasjon at størstedelen av arealet fremdeles er en sammenhengende skog med god kronetetthet.²¹

Det er ellers lite tilgjengelig informasjon om skogtilstanden i de områdene hvor det nå foregår hogst. Rådet har hatt tilgang til miljøkonsekvensutredningene for anlegg av skogplantasjen i

¹⁶ Basert på tall som er oppgitt i miljøkonsekvensutredningene for LPF/0010 og LPF/0040. Topografiske forhold og reguleringer setter begrensninger på det plantbare arealet.

¹⁷ <http://www.taann.com.my/bs-oilpalm>. Dette kommer i tillegg til arealet oppgitt i tabell 1.

¹⁸ Ta Ann Annual Report 2011, tilgjengelig på www.taann.com.my

¹⁹ Ta Ann Plywood Sdn.Bhd. 2007: Revised Tree Planting Plan for LPF/0010.

²⁰ Dipterocarpaceae er en stor familie med hovedsakelig eviggrønne løvtrær som er dominerende i regnskogen i Malaysia. Trærne kan bli svært gamle og når normalt en høyde på 40-70 m. Mange av artene har stor økonomisk verdi som tømmer, men blir også brukt til produksjon av eteriske oljer, balsam og kryssfinér.

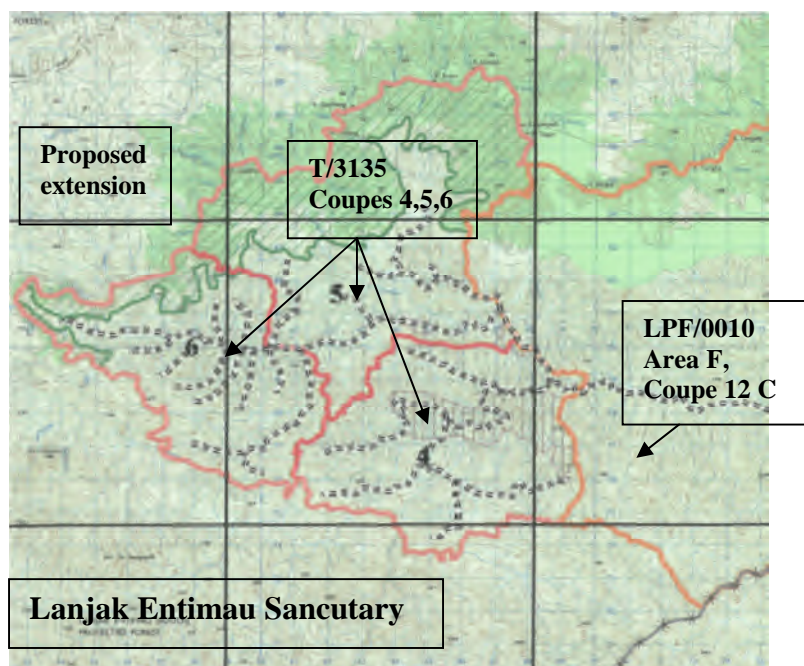
²¹ Denne vurderingen er basert på informasjon i Ta Anns miljøkonsekvensutredninger, skogbruksplaner, feltbesøk og satelittbilder.

LPF/0040 og treplantingen i LPF/0010. Ingen av disse rapportene gir noen detaljert redegjørelse for skogen som skal konverteres. De bekrefter at skogen har vært avvirket tidligere, men fastslår også at skogen fremdeles har viktige økologiske verdier, særlig i enkelte områder av konsesjonen. Dette er omtalt nærmere nedenfor. Etter det rådet kjenner til, finnes det ingen miljøkonsekvensutredninger for de andre hogstkonsesjonene (T/3135, T/3346 and T/3491), og dermed heller ingen informasjon om de områdene som ikke er en del av LPF-områdene (se Figur 1).

4.1 Tap av biologisk mangfold og livsmiljøer

Avskoging i LPF/0010 og i LPF/0040 (Melekun Division)

I 1998 og 2005 fikk Ta Ann konsesjon for å anlegge plantasjer i henholdsvis LPF/0010 og LPF/0040. Sistnevnte er med sine nærmere 2000 km² et av de største konsesjonsområdene i Sarawak.²² LPF/0010 dekker et areal på 1081 km² (se Figur 1) og består av syv ulike områder. Et særlig verdifullt område er det såkalte *Area F (Pasin)* som ligger langs grensen til Indonesia. Dette området grenser til den indonesiske nasjonalparken *Bentuang Karimun National Park* i sør og til *the Lanjak Entimau Wildlife Sanctuary* i Sarawak i vest. Sistnevnte er det største verneområdet i Sarawak og er leveområde for rundt 1400 orangutanger (*Pongo pygmeus*). Myndighetene i Sarawak har foreslått verneområdet som et Unesco verdensarvområde på grunn av dets betydning som habitat for orangutanger og andre truede arter.²³ De har foreslått å utvide verneområdet østover fordi det er antatt at orangutanger har sine leveområder også utenfor verneområdet. Også hogstkonsesjonen T/3135 grenser til dette reservatet, se Figur 2.



Figur 2: Beliggenheten til Coupes 4,5,6 i T/3135 og Coupe 12C i LPF/0010 i forhold til the Lanjak Entimau Wildlife Sanctuary. Røde linjer markerer coupe-grenser. Coupe 12 C i LPF/0010, samt Coupe 6 og 4 i T/3135 ligger inntil, mens Coupe 5 og 6 i T/3135 grenser til den foreslåtte utvidelsen reservatet.²⁴

²² Ecosol Consultancy Sdn. Bhd. 2006: *Environmental Impact Assessment for the proposed Melekun Raplex Forest Plantation under LPF/0040 Kapit Division, Sarawak*, s. C2-1. LPF/0040 består av to ulike områder – the Melekun Division (125,000 ha, som overlapper med T/3491) sør for Rajang-elven, og the Raplex Division (72,250 ha, som overlapper med T/0560) nord for Rajang-elven, se Figur 3.

²³ <http://whc.unesco.org/en/tentativelists/1988/>

²⁴ Pasin Sdn.Bhd.. Utdrag fra den generelle hogstplanen (*General Harvesting Plan*) for konsesjonsområde T/3135. Et konsesjonsområde er delt inn i mange hogstteiger, såkalte *coupes*. Den generelle hogstplanen viser hvordan teigene og veinettet er lagt ut i hele konsesjonsområdet.

Ifølge miljøkonsekvensutredningen for LPF/0010 finnes det mange store og gamle trær, et rikt dyreliv og områder med jomfruelig regnskog i Area F.²⁵ Verken plante- eller dyreliv er redegjort for i detalj, men miljøkonsekvensutredningen fastslår: ”*There are 8 totally protected mammals, including Orang Utan which is found in the Area F, but are confined to the Lanjak Entimau Wildlife Sanctuary and the Indonesia border. Other totally protected mammals are the Bornean Gibbon, Hose’s Langur, Maroon Langur, Clouded Leopard, Western Tarsier, Slow Loris and Giant Squirrel.*”²⁶ Miljøkonsekvensutredningen lister blant annet 18 arter av pattedyr og 19 fuglearter som er fredet i henhold til nasjonal lovgivning.²⁷ Av disse er 18 klassifisert som truet på *the International Union for Conservation of Nature’s* (IUCN) rødliste over truede arter.²⁸ Ifølge IUCN er alle disse artene i sterk nedgang som særlig skyldes tap av habitater på grunn av hogst og avskoging.

Kart over utbredelsen av orangutanger på Borneo indikerer at orangutangenes leveområder rundt 2004 overlappet med de vestlige delene av T/3135 og Area F (se Figur 3). Kartet viser også at utbredelsen av orangutanger er blitt betydelig redusert mellom 1989 og 2004 i mange av de samme områdene der Ta Ann har drevet hogst i de siste 10-15 årene. Kart fra *the Great Apes Survival Partnership* tyder på at det også i dag finnes orangutanger i områder som overlapper med Ta Anns konsesjonsområder (Area F og T/3135),²⁹ og det samme gjør nylig publiserte vurderinger av orangutang forekomster på Borneo.³⁰

Ifølge miljøkonsekvensutredningen for LPF/0010 vil fjerning og konvertering av skog i konsesjonsområdet (Areas A-F) føre til alvorlige miljøeffekter. Utredningen konkluderer med “*major adverse impacts are envisaged for flora and fauna factors, since their habitats will be destroyed.*”³¹ Den advarer også mot erosjon, som igjen vil kunne føre til dårligere vannkvalitet i vassdragene. De viktigste tiltakene for å forhindre dette er ifølge utredningen å unngå hogst i kantsoner langs vassdrag, i bratt terreng og i områder med dårlig jordkvalitet. Miljøkonsekvensutredningen nevner ingen spesielle tiltak for å beskytte orangutangene eller andre fredede arter, bortsett fra at jakt og fangst av slike dyr må forhindres, og at hogst og konverteringen av skog må skje suksessivt slik at dyrepopulasjoner kan få tid til å trekke over til tilstøtende skogområder: “*Care must be taken to ensure that rare and endangered species have moved out of an area before clearing begins.*”³²

²⁵ Se fotnote 22 og Plantacia Sdn Bhd. 1999: *Environmental Impact Assessment Report for Tree Planting under License for Planted Forests LPF/0010 in the Sibul and Kapit Divisions, Sarawak*, s. 9-10.

²⁶ Plantacia Sdn Bhd. 1999: *Environmental Impact Assessment Report for Tree Planting under License for Planted Forests LPF/0010 in the Sibul and Kapit Divisions, Sarawak*, s. 32-35. *The Sarawak Wildlife Protection Ordinance 1998, First Schedule* gir fredningsbestemmelsene og definerer hvilke arter som er fredet.

²⁷ *The Sarawak Wildlife Protection Ordinance 1998, First Schedule, Part 1 and 2.*

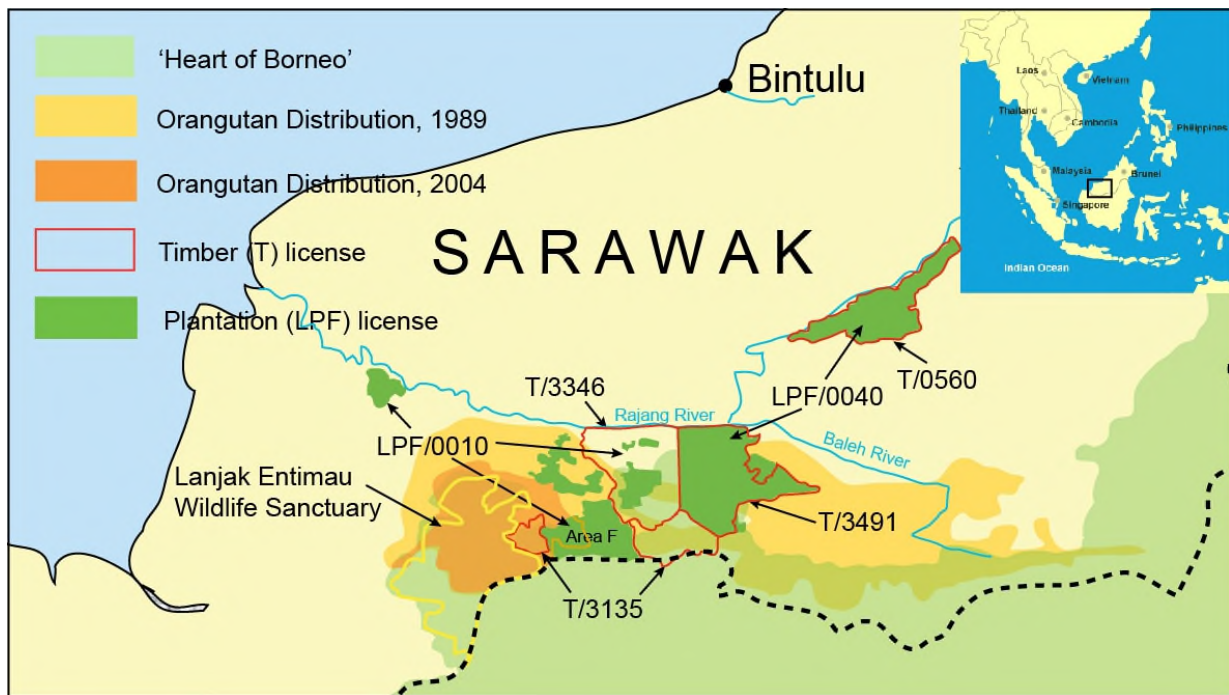
²⁸ IUCNs rødliste over truede arter klassifiserer arter som har en høy risiko for å bli utryddet globalt. Sterkt truede arter har en svært høy utryddningsrisiko, sårbare arter har en høy risiko, og nær truede arter har en risiko for at de vil gå over i kategorien sårbar eller sterkt truet i nær framtid, se <http://www.iucnredlist.org/>. Fire av artene som er listet i konsekvensutredningen er klassifisert som sterkt truet. Det gjelder Orangutang (*Pongo Pygmeus*), bornesisk gibbon (*Hylobates muelleri*), otersivett (*Cynogale bennetti*) og pangolin (*Manis javanica*), mens ytterligere åtte arter er klassifisert som sårbare og seks som nær truet.

²⁹ *Great Apes Survival Partnership Program*, <http://www.un-grasp.org/>. Programmet er støttet av FNs Miljøprogram (UNEP) og UNESCO, og er et av de få UNEP initiativene rettet mot å redde særskilte, truede arter fra utryddelse. Et interaktivt kart, APES mapper, viser utbredelsen av orangutanger og er tilgjengelig på nettsiden.

³⁰ Wich SA, Gaveau D, Abram N, Ancrenaz M, Baccini A, et al. 2012: *Understanding the Impacts of Land-Use Policies on a Threatened Species: Is There a Future for the Bornean Orang-utan?* PLoS ONE 7(11): e49142. doi:10.1371/journal.pone.0049142

³¹ Se fotnote 25, s. 76.

³² Plantacia Sdn Bhd. 1999: *Environmental Impact Assessment Report for Tree Planting under License for Planted Forests LPF/0010 in the Sibul and Kapit Divisions, Sarawak*, s. 69.



Figur 3: Ta Anns konsesjonsområder overlatt med utbredelsesområder for orangutanger for 1989 og 2004 og Heart of Borneo-området. Sort stiplet linje indikerer grensen til Indonesia.³³

Nærmere halvparten av de artene som miljøkonsekvensutredningen lister opp, er arter som står på IUCNs rødliste. Det betyr at de har en høy risiko for å bli utryddet i nær fremtid. Migrasjon av dyrepopulasjoner til andre områder vil ikke bidra til å bevare disse. Generelt sett og i økologisk forstand, finnes det ingen "tomme" tilstøtende områder som et overskudd av populasjoner kan flytte til og overleve i. En tilflytting vil føre til større konkurranse blant individene, og etter hvert vil antallet gå tilbake til det som området kan bære. Det er derfor rimelig å anta at en migrasjon fører til et tap av individer som er relatert til tapet av leveområdet.

Ta Ann har siden 2010 gjennomført såkalte *High Conservation Value Forest (HCVF) assessments* som innebærer at spesielt viktige verneverdier i konsesjonsområdet skal kartlegges, vernes og forvaltes (se avsnitt 5). Disse vurderingene er ikke lovpålagt. Ifølge Ta Ann gjennomfører selskapet slike vurderinger i alle sine konsesjonsområder før skogen avvirkes. Ta Ann har kun gitt rådet én slik HCVF-rapport, som dekker to teiger (*coupes*) i den nordlige delen av LPF/0010 (utenfor Area F), der skogen vil bli konvertert til oljepalmeplantasjer.³⁴ Også denne vurderingen bekrefter et rikt biologisk mangfold både når det gjelder plante- og dyreliv, herunder også flere fredede og truede arter. "As a whole, the licensed forest provides an important refuge for a rich diversity of mammal, birds, reptiles, amphibian and fish." Det ble ikke funnet orangutanger i området, ettersom "[it] is confined to the Lanjak Entimau Wildlife Sanctuary."³⁵ Rapporten fastslår at eksistensen av slike arter i seg selv ikke er avgjørende for å stanse konverteringen av skogen, og mener videre at anlegg av plantasjer ikke utgjør en "imminent unequivocal threat to the biological richness".³⁶ Et av de avbøtende tiltakene som anbefales, er at det settes av areal til en viltkorridor. Likevel heter det i rapporten: "The wildlife corridor does not cater specifically to the wildlife

³³ Informasjon om utbredelsen av orangutanger er fra WWF Germany, 2005: *Borneo: Treasure Island at Risk – Maps on Status of Forests, Wildlife and related Threats on the Island of Borneo*; Heart of Borneo grenser er fra *Financing the Heart of Borneo*, 2010.

³⁴ Ecocol Consultancy Sdn.Bhd. 2010: *Survey and identification of High Conservation Value Forests /HCVFs in Coupes 13 and 17 of LPF/0010 near Song, Kapit Division for Ta Ann Plywood Sdn.Bhd. Final Report (Version II)*.

³⁵ Se fotnote 34, s. 9.

³⁶ Se fotnote 34, s. 16.

*found in Coupes 13 and 17; it could be used by species in the entire licence area, serving a link between the major salt licks found in the region []. Animals that are disturbed by plantation activities will be able to take refuge in the corridor.*³⁷ Viltkorridoren er 140 m bred og går langs et vassdrag som renner gjennom teigene. Andre anbefalinger er å sette av et 15 hektar stort område som kan tjene som frøbank for kommersielle treslag, bevare saltsteiner og områder som brukes til jordbruk og gravsteder for lokalbefolkningen. Selv om disse tiltakene trolig vil ha noen positive effekter, er det ikke underbygget på hvilken måte de vil kunne ivareta hensynet til viktige verneverdier i skogen.

Avskoging i LPF/0040 –Raplex Division

Ifølge skogbruksplanen for konsesjonsområdet T/0560 (som dekker det samme området som deler av LPF/0040), besto mer enn 90 prosent av skogen av gammel dipterocarp-skog på den tiden da skogbruksplanen ble utarbeidet.³⁸ Ta Ann har bekreftet at området besto av jomfruelig regnskog da konsesjonen ble tildelt i februar 1977. Hogsten har hele tiden vært drevet av det samme selskapet (Raplex) som ble innlemmet i Ta Ann i 2002.³⁹

Miljøkonsekvensutredningen som ble gjort 30 år senere (før konverteringen av skog kunne begynne), fastslår at det har vært gjennomført minst to hogstsykluser i konsesjonsområdet de siste 20-30 årene (mens skogbruksplanen foreskrev en hogstsyklus på 25 år). Resultatet er at området er blitt *“intensely disturbed by heavy logging in the last few decades”* og i et slikt omfang at den eksisterende vegetasjonen har mistet bevaringsverdien. Dette blir brukt som et argument for å berettigg konverteringen av skog til plantasjer samtidig som det hevdes at plantasjen ikke vil være veldig forskjellig fra skogen som er blitt avvirket. *“The ‘no-project’ option is therefore difficult to justify, especially when the present Project is proposing to establish a forest plantation that is not too different from the secondary forests, but which will be more productive and accrue a much higher economic return during the span of the project.”*⁴⁰

Likevel har miljøkonsekvensutredningen kartlagt et rikt mangfold av arter, blant annet 30 fuglearter og 8 arter av pattedyr som er fredet i Sarawak.⁴¹ Utredningen stadfester også at konverteringen av skog vil ha svært negative effekter på den eksisterende floraen og faunaen ettersom deres naturlige leveområder vil bli fjernet og erstattet med en ”kunstig skogplantasje”. Disse virkningene er antatt å gjelde for hele konsesjonsområdet. *“Numerous species of animal and bird life that are dependent on the natural forests for shelter food and breeding ground will be adversely affected due to the clearing of the forest...Although the past logging activities had greatly reduced the conservation value of the remnant forests, the planted forest will further*

³⁷ Se fotnote 34, s. 16.

³⁸ Forest Management Plan for the Rajang-Pila Management Unit, udatert. Ifølge skogbruksplanen er beskrivelsen av skogtilstanden basert på flybilder fra 1967 - 1969.

³⁹ Denne konsesjonen er tildelt til Ta Anns datterselskap Raplex for hele perioden 1977-2017. Ta Ann kjøpte Raplex formelt i 2002. Raplex var da eid av blant andre de samme personene som etablerte Ta Ann (Datuk Abdul Hamed bin Haji Sepawi, Datuk Wahab bin Haji Dolah, Dato Wong Kuo Hea). Sepawi var da samtidig styreleder i Ta Ann og daglig leder i Raplex. I tillegg var to av direktørene i Ta Ann også direktører i Raplex. Oppkjøpet ble meldt til børsen som en transaksjon med nærstående parter (*related party transaction*), se *Ta Ann Holdings Berhad Announcement dated 8 April 2002 on Proposed Bonus Issue and Proposed Acquisition of Raplex Sdn Bhd, General Announcement Reference No MM-020408-A4EFE*. I sitt brev til Etikkrådet 14. Mai 2001 skriver Ta Ann at Raplex Sdn. Bhd. (T/0560) *“was owned by parties having no connection to ‘TA ANN founders’* “.

⁴⁰ Ecosol Consultancy Sdn. Bhd. 2006: *Environmental Impact Assessment for the proposed Melekun Raplex Forest Plantation under LPF/0040 Kapit Division, Sarawak*, s. C2-3.

⁴¹ Miljøkonsekvensutredningen for LPF/0040 som dekker både Melekun og Raplex-området, lister opp mer enn 200 treslag, 42 arter av pattedyr, 187 fuglearter, 194 fiskearter og flere hundre insekter. Mange reptiler, men mange amfibiearter ble identifisert. Av disse er 39 fuglearter og 8 arter av pattedyr fredet i henhold til *the Sarawak Wildlife Ordinance*. Enkelte av artene, som bornesisk Gibbon, står også på IUCNs rødliste.

*simplify the existing ecosystem and reduce the existing biodiversity.*⁴² Likevel konkluderer miljøkonsekvensutredningen: “*The EIA study has shown that with proper planning and implementation of the mitigation measures recommended, any significant adverse impacts on the environment could be reduced to acceptable levels.*”⁴³ Blant de viktigste tiltakene som nevnes og som kan redusere skadevirkningene, er at bufferoner langs vassdrag opprettholdes, at det ikke avvirknes og plantes i bratt terreng (mer enn 35 graders helning), og at det tas hensyn til erosjonsfare ved planting og anlegg av veier.

4.2 Andre gangs hogst uten miljøkonsekvensutredninger

I henhold til *the Natural Resources and Environment (Prescribed Activities)(Amendment) Order, 1997, First Schedule, Article 2 (i)*, må selskaper ha fått godkjent en miljøkonsekvensutredning av *the Natural Resources and Environment Board (NREB)* før andre gangs hogst startes opp. Dette gjelder områder som er større enn 5 km². Miljøkonsekvensutredninger må også gjennomføres når skog skal konverteres til plantasjer. Disse kravene ble innført i 2005.

Miljøkonsekvensutredningen skal gi en detaljert vurdering av alle potensielt viktige miljøvirkninger som følge av hogst eller anlegg av plantasjer, og foreskrive hvilke forebyggende og avbøtende tiltak som selskapet må gjennomføre for å redusere skadene.

Flere dokumenter som Ta Ann har sendt til rådet, bekrefter at det foregår andre gangs hogst i konsesjonsområdene T/3135, T/3491 and T/0560, selv om miljøkonsekvensutredninger for disse hogstene mangler.⁴⁴ Ta Ann har påpekt at kravet om miljøkonsekvensutredninger er strøket ut i hogsttillatelsen fra myndighetene (*Permit to Enter Coupe*), noe som selskapet mener er et unntak fra kravet. Det kan ikke utelukkes at selskapet har fått dispensasjon, selv om NREB har informert rådet om at det ikke er tillatt å dispensere fra kravet.⁴⁵

Størstedelen av konsesjonsområdene (T/3135, T/3491 og T/0560) overlapper med konsesjonsområdene for plantasjer (LPF), og miljøkonsekvensutredninger er gjennomført for disse områdene. Det kan derfor argumenteres for at miljøkonsekvenser er vurdert også for områder der andre gangs hogst gjennomføres. På den annen side er det store arealer i konsesjonsområdene T/3235 og T/3346 som ikke overlapper med LPF-områder, hvor miljøkonsekvenser ikke har vært utredet før hogst. Dette gjelder blant annet den vestlige delen av T/3135 som grenser til *the Lanjak Entimau Wildlife Sanctuary*. Det betyr at verken miljøeffekter av hogsten eller avbøtende tiltak for dette økologisk viktige område er blitt vurdert.

5 Informasjon fra selskapet

5.1 Ta Anns kontakt med Etikkrådet

Rådet har vært i kontakt med Ta Ann flere ganger siden juli 2010, siste gang i oktober 2012. Ta Ann har sendt rådet en rekke dokumenter vedrørende selskapets konsesjoner som har vært nyttige for rådets vurderinger. Likevel er det flere sider ved selskapets virksomhet som ikke er belyst, og

⁴² Ecosol Consultancy Sdn. Bhd. 2006: *Environmental Impact Assessment for the proposed Melekun Raplex Forest Plantation under LPF/0040 Kapit Division, Sarawak*, s. C4-21

⁴³ Se fotnote 42, s. ES-6.

⁴⁴ Miljøkonsekvensutredningene for LPF/0010 og LPF/0040 bekrefter at den vestlige delen av konsesjonsområdet T/3135 og hele T/3491 har vært avvirket tidligere. *Permits to Enter Coupe* for de aktuelle konsesjonsområdene bekrefter at hogsten i T/3135, T/3491 og T/0560 er andre gangs hogst.

⁴⁵ Bekreftet i møtet mellom Etikkrådets sekretariat og *the Sarawak Forest Department, NREB, the Forestry Corporation* og andre myndighetsorganer i Kuching, Sarawak 17. oktober 2011.

som Ta Ann ikke har gitt rådet informasjon om. Dette gjelder særlig konsesjonsvilkår og skogbruksplaner, samt kartlegginger av verneverdier i skog (*High Conservation Value Forest Assessments*) som selskapet har gjennomført.

Medlemmer av sekretariatet hadde et møte med Ta Ann i Sibü (Sarawak) i oktober 2011 som også omfattet et feltbesøk til LPF/0010, der nyplantede teiger i nærheten av tettstedet Song ble besøkt.

Ta Ann har to ganger fått tilsendt utkast til tilrådning om utelukkelse for kommentarer, første gang i mars 2011, siste gang i september 2012. Ta Ann har svart og kommentert på begge utkastene, som det er nærmere redegjort for nedenfor.

5.2 Ta Anns posisjon

Ta Ann hevder å være opptatt av å drive et bærekraftig skogbruk: *“In managing our forest harvesting and the development of forest plantation, we believe that sustainability is the only way forward in long term natural resource management.”* Det innebærer blant annet å:

- Utarbeide og gjennomføre skogbruksplaner basert på beste hogstpraksis og opprettholde langsiktige leveranser av kommersielt tømmer.
- Overholde myndighetskrav og gjennomføre tiltak og miljøplaner i samsvar med anbefalingene i konsekvensutredninger for miljø og sosiale forhold, samt sette til side og bevare sårbare områder.
- Kartlegge, forvalte, bevare og forbedre skog med særskilte verneverdier (*High Conservation Value Forests*).⁴⁶

Ta Ann er uenig med rådet i at virksomheten forårsaker alvorlig miljøskade. *“We disagree that our operations will cause severe and irreversible impacts on the environment as claimed. In carrying out our operation, Ta Ann adheres strictly to all relevant rules and regulations governing forest plantation establishments. In addition, we are implementing various measures and continuously refine our ground operations to ensure proper environmental safeguard.”* Ta Ann mener videre: *“It is regrettable that the Council has arrived at a conclusion that our operation poses an unacceptable risk of environmental damage. Moreover, it is presumptuous of the Council to make similar conclusions on the future of our operation without giving a fair consideration to the mitigating measures that have been implemented by us and also the ones that are underway.”*⁴⁷

Ta Ann kritiserer rådet for ikke å ta hensyn til at plantasjer har en stor betydning i den sosiale og økonomiske utviklingen av Sarawak, og at konvertering av skog til plantasjer er et viktig element myndighetenes skog- og arealpolitikk. Ta Ann understreker dette i sitt siste brev til rådet: *“We wish to reiterate that the establishment of forest plantation is the only way to sustain timber resources and to elevate the standard of living of communities in which we operate.(...) Conversion of low income yielding forest land into productive forest plantation is a formula adopted by many developing countries for transformation to a developed country. Sarawak is no exception. Ta Ann is committed to supporting the State Government in realizing this noble vision in a sustainable and responsible way(...). Forest plantation, being an industry that is central to our economic development will greatly benefit the poor, especially those in the rural area by creating employment opportunities where jobs with steady incomes are scarce. With the 7000 employment*

⁴⁶ Ta Ann's Sustainable Management Policy 19.05.2010.

⁴⁷ Ta Anns brev til Etikkrådet 25. oktober 2012.

created through our business activities, we have contributed greatly to the livelihood and welfare of our workers and their families.”⁴⁸

I sin kommunikasjon med rådet har Ta Ann særlig lagt vekt på følgende:

- Hele konsesjonsområdet blir ikke avskoget. Vegetasjonen fjernes på 30 prosent av arealet; 70 prosent blir stående igjen.
- HCVF-vurderinger blir gjennomført før hogst og avskoging startes opp, og HCVF-områder blir bevart.
- Viltkorridorer blir stående, og andre tiltak blir gjennomført for å bevare biologisk mangfold.
- Det finnes ikke orangutanger i selskapets konsesjonsområder.

Konvertering av skog

I sin kommunikasjon med rådet har Ta Ann gjentatte ganger hevdet at bare 30 prosent av arealet i en plantasjekonsesjon blir avskoget.⁴⁹ Dette er basert på erfaring med hvor mye av arealet som blir beplantet i en teig: ” *On a geographic unit level or coupe level, the cumulative planted area (i.e. also the clear-felled/converted area) is set against the areas of the PEC approved coupes to arrive at this average percentage of 30 %. So out of the gross total area of 299,933 ha, we estimated that less than 90,000 ha will be cleared for establishment of forest plantations.”⁵⁰*

Ta Ann skriver videre at andelen skog som faktisk blir fjernet, kan variere mellom konsesjonsområder og skogteiger (*coupes*), og at avskogingen i oljepalmeplantasjer generelt vil være høyere enn 30 prosent. Den reviderte *Tree Planting Plan for LPF/0010* viser at det plantbare arealet (dvs. det arealet som er mulig å plante til) for ulike deler av dette konsesjonsområdet varierer mellom 79 prosent (oljepalmer) og 38 prosent.⁵¹ Data fra selskapet viser at avskoging i en av teigene i LPF/0010 var så lav som 6 prosent og i andre teiger opp mot 80 prosent av bruttoarealet. For de teigene der planting er avsluttet, varierer den gjennomsnittlige avskogingen i ulike deler av konsesjonen mellom 25 og 42 prosent.⁵²

I sitt siste brev til rådet skriver Ta Ann at selskapet har forbedret plantemetodene ytterligere, blant annet ved at planting skjer på terrasser i terrenget uten at vegetasjonen mellom terrassene fjernes. Ifølge Ta Ann tjener dette til at naturlige habitater for lokal fauna opprettholdes, og at avskogingen reduseres med 80 prosent sammenliknet med konvensjonelle plantemetoder.⁵³ Ta Ann opplyser videre at områder utenfor plantefeltene blir avvirket i samsvar med krav og god hogstpraksis. Hogster blir ikke gjennomført i HCVF områder (se nedenfor), jordbruksområder og i områder som er reservert for lokalbefolkningen.

Bevaring av skog med høy verneverdi (High Conservation Value Forest, HCVF)

Ta Ann har informert rådet om at ”*formal High Conservation Value Forest (HCVF) assessments commenced in 2010 and was implemented as a pre-operational requirement for all forthcoming Timber Licenses-coupes, License for Planted Forests-coupes and oil palm areas in 2011. The HCVF assessments conducted by external consultants are based on the WWF- HCVF National Toolkit for Malaysia 2009 including all the 6 principles of HCV. On-ground assessments also include consultation with local communities/stakeholders having interest in the operational*

⁴⁸ Ta Anns brev til Etikkrådet 25. oktober 2012

⁴⁹ Ta Anns svar på Etikkrådets utkast til tilrådning 14. mai 2011.

⁵⁰ Ta Anns svar på Etikkrådets spørsmål vedrørende skogsdriften 22. august 2012.

⁵¹ Ta Ann Plywood Sdn.Bhd. 2007: *Revised Tree Planting Plan for LPF/0010*.

⁵² Se fotnote 50. Basert på informasjon fra Ta Ann. Tilplantet areal var 42 prosent (Woodley Division), 25 prosent (Pasin Division) og 35 prosent (Rejang Division).

⁵³ Ta Anns brev til Etikkrådet 25. oktober 2012.

coupes concerned.” Ta Ann forklarer videre at man på grunn av tid og praktiske driftshensyn gjennomfører slike kartlegginger individuelt for hver skogteig. Konesjonsområdet T/0342 som Ta Ann ønsker å få FSC-sertifisert, er det eneste konsesjonsområdet som blir vurdert som en enhet.⁵⁴

HCVF-områder som skal bevares, krever forvaltning og overvåking for at miljøverdiene skal opprettholdes. Ta Ann opplyser at: *”On ground, the allocated HCV areas are demarcated, GPS and updated in our GIS systems []. Frontline operations are then briefed on the HCVF areas and non-operation in these areas. Regular inspections are also conducted to detect any encroachment or non-compliance to the rule.”*⁵⁵

Om vurderinger av skog med høy verneverdi⁵⁶

All skog inneholder miljøverdier og sosiale verdier, slik som habitater, beskyttelse mot erosjon og områder som er viktige for å sikre grunnleggende behov eller kulturelle for lokalbefolkningen. Der disse verdiene er vurdert til å ha særlig stor betydning, kan skogen defineres til å ha stor verneverdi - *High Conservation Value Forest* (HCVF). En skog eller et område med høy verneverdi har en eller flere av de følgende egenskapene:

- **HCV 1:** Skog av global, regional eller nasjonal betydning og verneverdi fordi den inneholder en særlig konsentrasjon av spesielt biologisk mangfold (for eksempel endemiske arter, truede arter, skog med refugiekarakter)
- **HCV 2:** Globalt, regionalt eller nasjonalt viktige og store skogområder som fungerer som et stabilt økosystem på landskapsnivå, og der det finnes gode populasjoner av de fleste naturlig tilhørende arter.
- **HCV 3:** Skogområder som selv er eller inneholder sjeldne eller truede økosystemer.
- **HCV 4:** Skogområder som er særlig viktige for at landskapet skal kunne opprettholde viktige naturgitte funksjoner (for eksempel vannbalanse, avrenning eller erosjon).
- **HCV 5:** Skogområder som er viktige for å sikre grunnleggende behov for lokalsamfunn
- **HCV 6:** Skogområder som er viktige for lokalsamfunnets tradisjonelle og kulturelle egenart (områder av kulturell, økologisk, økonomisk eller religiøs betydning som er identifisert i samarbeid med lokalbefolkningen).

En HCV-vurdering er en omfattende prosess der bevaringsverdier skal kartlegges, og forvaltnings- og overvåkingsplaner utarbeides for å sikre at bevaringsverdiene blir opprettholdt eller forbedret. Det er utarbeidet internasjonale retningslinjer for hvordan en slik prosess bør gjennomføres. Retningslinjene blir ofte tilpasset det enkelte land.⁵⁷ FSC og andre sertifiseringsordninger stiller krav om HCVF-vurderinger for å sikre at hogst eller konvertering av skog ikke ødelegger viktige verneverdier.

Ta Ann har meddelt rådet at HCVF-vurderinger er gjennomført for 18 skogteiger. Rådet har etterspurt disse rapportene, men Ta Ann har bare sendt rådet en slik rapport som dekker to skogteiger i en konsesjon.⁵⁸ Rådet kjenner derfor ikke til hvordan disse vurderingene er blitt gjennomført eller hvilke verneverdier som er kartlagt i andre teiger og konsesjoner.

Viltkorridorer og andre avbøtende tiltak

I sin kommunikasjon med rådet har Ta Ann lagt vekt på at lav gjennomsnittlig avskogingsrate har en betydelig effekt på bevaring av biologisk mangfold. *“Exclusions from forest clearing include alienated lands and reserves, gazetted communal reserves, Native Customary Rights lands (including farming land, fruit orchards, settlement sites), forest islands, HCVF sites (such as*

⁵⁴ Forest Stewardship Council (FSC), er en internasjonal medlemsorganisasjon som har etablert en tredjeparts sertifiseringsordning der skogsdriften må oppfylle definerte kriterier for et bærekraftig skogbruk. Mer informasjon finnes på <http://ic.fsc.org/>

⁵⁵ Ta Anns svar på Etikkrådets spørsmål vedrørende skogsdriften 22. august 2012.

⁵⁶ For mer informasjon om HCVF-vurderinger, se <http://www.hcvnetwork.org/>

⁵⁷ I regi av WWF er det utarbeidet egne retningslinjer for HCVF vurderinger for Malaysia, se http://www.hcvnetwork.org/resources/national-hcv-interpretations/HCVF%20Toolkit%20For%20Malaysia_softcopy%20version.pdf.

⁵⁸ Coupe 13 og 17 i LPF/0010.

*watershed for local communities, salt licks, burial grounds, religious sites), special sites such as tagang community conservation zones, EIA riparian buffers and wildlife areas/corridors.”*⁵⁹

Tiltak for å ta hensyn til truede arter inkluderer: ”*erection of No-hunting signages, protected flora and fauna species posters, education talks, ban on guns, and no selective logging or land clearing in wildlife corridors and HCV areas.*”⁶⁰ Ifølge Ta Ann vil bevaring av kantsoner langs vassdrag også sikre at truede treslag vil bli bevart.

Spørsmålet om orangutanger i konsesjonsområdene

Ta Ann avviser muligheten for at det finnes orangutanger i konsesjonsområdene som grenser til *the Lanjak-Entimau Wildlife Sanctuary (LEWS)*. Selskapet hevder at det er en buffersone mellom reservatet og konsesjonsområdene i tillegg til at enkelte områder ikke blir avvirket (*exclusion areas*): “*No orang utan have been sighted or identified in preoperational or operational work for selective logging and forest plantation clearance in coupes that were worked by TA ANN. Excluded areas within LPF coupes i.e., international buffer, steep terrain and conservation belts have not been surveyed by TA ANN.*”⁶¹ Ta Ann skriver videre: “*With regard to our operational areas adjacent/contiguous to LEWS, HCVF assessment carried out for Pasin T/3135 Coupes 05A and 06A, and LPF/0010 Coupes 14C and 15C reported that no orang utan or their nests were sighted. At the same time, our survey crew has also combed the areas to further ascertain the presence or absence of orang utan. Should there be a sighting by our workers, it would be referred to the relevant authorities for their re-assessment and recommendation of mitigating measures.*”⁶²

Ta Ann skriver også at ingen deler av konsesjonsområdene T/3135 og LPF/0010 inngår i den foreslåtte utvidelsen av *the Lanjak Entimau Wildlife Sanctuary*.

Som svar på rådets spørsmål bekrefter Ta Ann at det ikke er gjort noen vitenskapelige studier på dyreliv eller habitater i konsesjonsområdene som skal konverteres til plantasjer.

6 Etikkrådets vurdering

Etikkrådet har vurdert om det er en uakseptabel risiko for at Ta Ann gjennom sin skogsdrift er ansvarlig for alvorlig miljøskade etter de etiske retningslinjenes § 2, tredje ledd. Rådet har i denne saken lagt vekt på miljøskade knyttet til hogst og konverteringen av tropisk skog til plantasjer i Sarawak, Malaysia.

I sin vurdering har rådet lagt vekt på omfanget av skaden og i hvilken grad den medfører langvarige eller irreversible virkninger, om miljøskadene er et resultat av brudd på nasjonale krav og internasjonale normer, og hva selskapet har gjort for å redusere skadevirkningene. Rådet har særlig vurdert i hvilken grad konsesjonsområdene overlapper med områder med høye økologiske verdier, og hvilke konsekvenser konverteringen av skog medfører for truede arter og deres leveområder.

Ta Anns konsesjonsområder dekker rundt 3 600 km². Ta Ann har konsesjon til å etablere plantasjer på 3 000 km², hvorav minst en tredjedel, trolig mer, vil bli konvertert til plantasjer. Alle Ta Anns konsesjonsområder befinner seg i *the Sundaland biodiversity hotspot*, og en tredjedel

⁵⁹ Ta Anns brev til Etikkrådet 14. mai 2011.

⁶⁰ Ta Anns svar på Etikkrådets spørsmål vedrørende skogsdriften 22. august 2012.

⁶¹ Se fotnote 59 **Feil! Bokmerke er ikke definert.**

⁶² Se fotnote 60.

ligger også innenfor *the Heart of Borneo*. Dette er områder med særlig høye økologiske verdier og som er sterkt truet av avskoging og skogferringelse.⁶³ Denne *hotspoten* er rangert som en av de mest truede på grunn av tidligere og pågående avskoging. Slik rådet ser det, kan det ikke være tvil om at ødeleggelse av mer enn 1 000 km² av tropisk regnskog i et av jordas mest artsrike områder vil ha alvorlige og irreversible konsekvenser for biologisk mangfold og de økosystemtjenestene skogen leverer. Rådet finner det sannsynlig at også gjenværende skog vil bli sterkt påvirket på grunn av kanteffekter og økt fragmentering av skog og habitater.

Størstedelen av Ta Anns konsesjonsområder har vært avvirket tidligere. Likevel viser Ta Anns egne miljøkonsekvensutredninger at skogen har betydelige økologiske verdier. Den er leveområder for mange arter som er fredet i Sarawak, hvorav mange også står på IUCNs rødliste over truede arter. Disse artene er i sterk nedgang fordi deres leveområder blir ødelagt eller forringes på grunn av hogst og konvertering av skog til plantasjoner. Når leveområdene reduseres ytterligere i det omfanget det her er snakk om, øker risikoen for at sjeldne og stedegne arter vil dø ut. Rådet vil i denne sammenheng også nevne FN og Verdensbankens REDD-initiativer som uttrykker en internasjonal enighet om betydningen av å stoppe avskoging og skogferringelse av tropiske skoger, både av hensyn til klima og biologisk mangfold. Ta Anns konvertering av tropisk regnskog til plantasjoner står i sterk motsetning til de internasjonale initiativene for å hindre avskoging.

Ta Anns egne utredninger peker på at tap av biologisk mangfold og ødeleggelse av habitater vil være uunngåelig når skog legges om til plantasjoner. Ta Ann har overfor rådet vektlagt at selskapet har gjennomført en rekke avbøtende tiltak som skal redusere miljøskadene fra virksomheten (se avsnitt 5). Blant annet mener selskapet at det fjernes mindre skog (ned til 30 prosent av teigens bruttoareal) gjennom bedre plantemetoder og mer miljøvennlige hogstmetoder (såkalt *reduced impact logging*). Videre fremhever selskapet at buffersoner langs vassdrag settes til side som viltkorridorer, hogst i bratt terreng unngås og biologisk viktige områder (HCVF-områder) bevares. Rådet finner det positivt at Ta Ann gjennomfører slike tiltak som tyder på at selskapet forsøker å utvikle virksomheten i en mer miljøvennlig retning.

Etter rådets oppfatning synes ikke disse tiltakene å være tilstrekkelige for å bevare leveområdene for truede arter eller økosystemer. Hvor mye skog som fjernes, varierer mellom teiger og konsesjonsområder. Mye av skogen som bevares, synes å dekke områder der hogst normalt er forbudt. Selv om flekker av skog og buffersoner langs vassdrag er viktige for det biologiske mangfoldet og økologiske funksjoner lokalt i disse områdene, er det ikke gitt at tiltakene bidrar til å bevare kjerneområder for truede arter eller sjeldne økosystemer. Det er neppe tvil om at virksomheten fører til en økt fragmentering av habitater i konsesjonsområdene. De langvarige virkningene av degraderte og fragmenterte habitater på artsrikdom og økosystemer kan være alvorlige og er godt dokumentert i litteraturen.⁶⁴ Dette er et forhold som selskapet etter rådets mening ikke har tatt tilstrekkelig hensyn til.

⁶³ *The World's 10 Most Threatened Forest Hotspots*, tilgjengelig på <http://www.conservation.org/newsroom/pressreleases/Pages/The-Worlds-10-Most-Threatened-Forest-Hotspots.aspx>

⁶⁴ Se for eksempel Bennett, A.F. 1998, 2003: *Linkages in the Landscape: The Role of Corridors and Connectivity in Wildlife Conservation*. IUCN, Gland, Switzerland and Cambridge, UK. Jackson, ST and DF Sax 2010: Balancing biodiversity in a changing environment: extinction debt, immigration credit and species turnover. In *Trends in Ecology and Evolution*, Vol 25, Issue 3. pp 153-160. DOI: 10.1016/j.tree.2009.10.001 fokuserer på langsiktige effekter. Også Miljøverndepartementet i Malaysia, NREB 2009: *Managing Biodiversity in the Landscape. Guidelines for Planners, Decision-Makers & Practitioners*, tilgjengelig på http://www.hcvnetwork.org/resources/folder.2006-09-29.6584228415/Guideline_Man_BioD_landscape_090519.pdf/view belyser de negative virkningene av fragmentering i sine retningslinjer for bevaring av biologisk mangfold

Ifølge Ta Ann vil de områdene som settes av, kunne fungere som viltkorridorer. Generelt er viltkorridorer ment å være funksjonelle, det vil si at de skal være forbindelser mellom rester av tidligere sammenhengende habitater, for å forenkle vandring mellom skogfragmenter og områder med sammenhengende skog.⁶⁵ Viltkorridorer kan spille en viktig rolle i å bevare arter, men hvilken betydning slike korridorer har, spesielt for større pattedyr er ikke godt dokumentert, og kan åpenbart ikke være det eneste tiltaket for å bevare biologisk mangfold. Effekten av slike korridorer avhenger av størrelse og bredde på selve korridoren og størrelse på de habitatene korridorene knytter sammen. I tillegg er det viktig å vurdere hvilket dyreliv korridoren skal betjene, deres bevegelser og hvor effektive korridorene vil være i å opprettholde ulike populasjoner av arter.⁶⁶ Rådet har spurt Ta Ann om hvilken funksjon korridorene skal ha, men selskapet har ikke svart på dette. Det er heller ikke dokumentert hvordan korridorene er forbundet med områder med sammenhengende skog og hvilke arter som korridoren skal betjene. Rådet bestrider ikke at viltkorridorer kan være verdifulle elementer i en strategi for å bevare ulike arter av dyreliv. I den informasjonen som rådet har hatt tilgang til, er det imidlertid ikke godtgjort at korridorene faktisk vil fungere som bærekraftige habitater for truede eller arealkrevende arter, eller bidra til å opprettholde det rike biologiske mangfoldet som er dokumentert i konsesjonsområdet, noe som også fremgår av Ta Anns egen HCV vurdering.

Det er verdt å legge merke til at Ta Ann gjennomfører en kartlegging av bevaringsverdiene i skog, og selskapet har så langt gjennomført slike HCVF-vurderinger i 18 skogteiger. Ta Ann offentliggjør ikke disse vurderingene. HCVF-vurderinger gjennomføres normalt i henhold til definerte prinsipper og prosesser, der gitte kriterier blir vurdert for å sikre at bevaringsverdier blir identifisert.⁶⁷ Basert på den ene rapporten som rådet har hatt tilgang til, er det ikke tydelig hvordan prosessen er blitt gjennomført, eller hvordan verneverdiene i de to aktuelle skogteigene er blitt identifisert. Blant annet fremgår det ikke i hvilken grad man har vurdert verneverdier i en landskapssammenheng, eller hvor viktig skogen er i en global, regional eller nasjonal sammenheng på grunn av en særlig konsentrasjon av biologisk mangfold.⁶⁸ Konvertering av skog er et irreversibelt naturinngrep. En HCV-prosess skal brukes for å sikre at viktige verneverdier ikke går tapt ved en omlegging av skogen. Basert på den informasjonen som Ta Ann har gitt til rådet, finner rådet det ikke sannsynlig at de vurderingene som Ta Ann gjør, sikrer dette.

Rådet har vektlagt den dokumenterte risikoen for at orangutanger og andre truede arter har sine leveområder i Ta Anns konsesjonsområder. Selve lokaliseringen av to av selskapets konsesjonsområder, der flere av skogteigene (*coupes*) ligger inntil reservatet *the Lanjak Entimau Wildlife Sanctuary* medfører en risiko for at orangutanger og andre sterkt truede arter kan ha sine leveområder innenfor konsesjonsgrensene. I hogstkonsesjonen som grenser til reservatet, er det ikke gjennomført miljøkonsekvensutredninger. Det innebærer at selskapet har gjennomført hogster uten at økosystemer, habitater og arter har vært kartlagt. Nærheten til reservatet krever etter rådets oppfatning en "føre var"-tilnærming, herunder en faglig og grundig vurdering av om disse dyrenes habitater overlapper med Ta Anns konsesjonsområder. De kartleggingene som Ta Ann har gjennomført, synes å mangle den systematiske tilnærmingen som vil være nødvendig for å bekrefte at Ta Anns virksomhet ikke vil ødelegge verdifulle habitater. Rådet finner at dette øker risikoen for alvorlig miljøskade.

⁶⁵ Bennett, A.F. 1998, 2003: *Linkages in the Landscape: The Role of Corridors and Connectivity in Wildlife Conservation*.

⁶⁶ NREB 2009: *Managing Biodiversity in the Landscape. Guideline for Planners, Decision-Makers & Practitioners*.

⁶⁷ Proforest 2008: *Good Practices Guidelines for High Conservation Value Assessments*, tilgjengelig på <http://www.hcvnetwork.org/resources/folder.2006-09-29.6584228415/HCV%20good%20practice%20-%20guidance%20for%20practitioners.pdf> WWF 2009: *High Conservation Value Forest (HCVF) Toolkit for Malaysia*

⁶⁸ Se fotnote 67.

Tatt i betraktning at konverteringen av tropisk skog innebærer en fullstendig og irreversibel endring av økosystemene, omfanget av avskogingen og at denne virksomheten finner sted på områder med et særdeles rikt biologisk mangfold både når det gjelder arter, habitater og økosystemer, konkluderer rådet med at de tiltakene Ta Ann har iverksatt for å redusere skadevirkningene, ikke er tilstrekkelig for i vesentlig grad å redusere risikoen for nåværende og fremtidig alvorlig miljøskade.

7 Tiltrådning

Etikkrådet tilrår å utelukke det malaysiske selskapet Ta Ann Holdings Berhad fra investeringsuniverset til Statens pensjonsfond utland på grunn av en uakseptabel risiko for at selskapet er ansvarlig for alvorlig miljøskade.